

Wykład:

***Wpływ koniunktury na sytuację  
finansową gospodarstw domowych***

# Koniunktura a rynek pracy w Polsce w latach 2012-2018

Wskaźnik	2012	2013	2014	2015	2016	2017	2018
Produkt krajowy brutto (ceny bieżące)	1 629 425	1 656 895	1 720 430	1 800 243	1 861 148	1 989 351	2 115 242
Produkt krajowy brutto (ceny stałe)*	101,6	101,4	103,3	103,8	103,1	104,9	105,1
Pracujący w gospodarce narodowej (w tys.)	14 172	14 244	14 402	14 830	15 178	15 711	16 020
Zmiana liczby pracujących (w tys.)	-61	72	158	428	348	533	309
Zarejestrowani bezrobotni (w tys.)	2 137	2 158	1 825	1 563	1 335	1 082	969
Zmiana liczby bezrobotnych (w tys.)	154	21	-333	-262	-228	-253	-113
Przeciętne miesięczne wynagrodzenia realne brutto*	100,1	102,8	103,2	104,5	104,3	103,4	105,3

\*rok poprzedni=100

Źródło: GUS, 2019.

# Konsumpcja

Konsumpcja (*consumption*) - są to wydatki gospodarstw domowych na dobra i usługi (żywność ubranie, utrzymanie mieszkania i nośniki energii, transport, łączność, wyposażenie mieszkania, rekreację i kulturę, zdrowie, edukację, restauracje i hotele itp.). W krajach OECD konsumpcja stanowi największą część PKB (50-70%).

# Prosta funkcja konsumpcji

KONSUMPCJA

WSPÓŁCZYNNIK

$$C = b * Y_d$$

DOCHODY  
DYSPOZYCYJNE



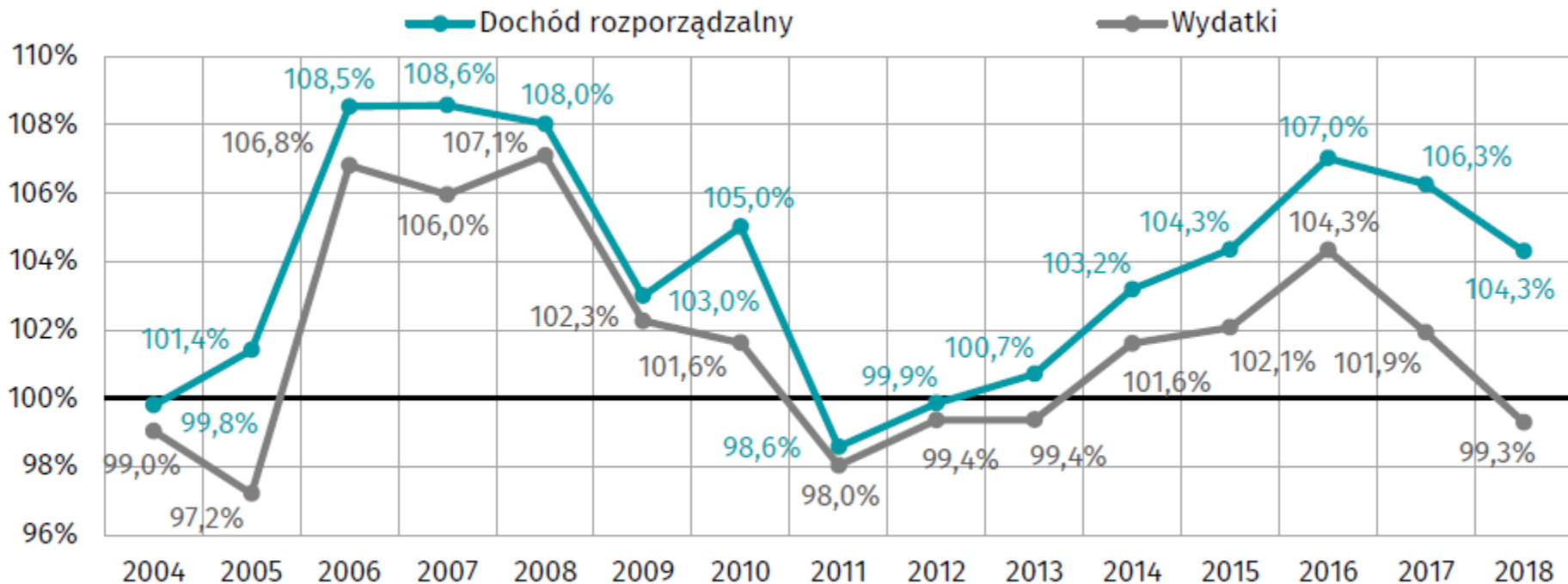
*"Konsumpcja jest jedynym i ostatecznym celem wszelkiej działalności gospodarczej"*

# Spożycie indywidualne (konsumpcja)

Wyszczególnienie	Jedn.	1999	2000	2001	2002	2003	2004	2005	2006	2007	2008
Dochód narodowy brutto (ceny bieżące)	w mld zł	669	744	777	808	838	903	973	1 047	1 148	1 264
Produkt krajowy brutto (ceny bieżące)	w mld zł	673	747	780	811	846	933	990	1 070	1 188	1 286
Produkt krajowy brutto (ceny stałe)	rok poprzedni =100	104,6	104,6	101,2	102,0	103,6	105,1	103,5	106,2	107,0	104,2
Spożycie w sektorze gospodarstw domowych	w mld zł	416	470	497	532	543	592	615	654	705	784
Spożycie w sektorze gospodarstw domowych	rok poprzedni =100	105,6	102,8	102,1	103,9	101,5	104,3	101,7	104,7	105,6	106,7

Wyszczególnienie	Jedn.	2009	2010	2011	2012	2013	2014	2015	2016	2017	2018
Dochód narodowy brutto (ceny bieżące)	w mld zł	1 331	1 394	1 510	1 569	1 601	1 657	1 735	1 788	1 907	2 026
Produkt krajowy brutto (ceny bieżące)	w mld zł	1 372	1 445	1 567	1 629	1 657	1 720	1 800	1 861	1 989	2 115
Produkt krajowy brutto (ceny stałe)	rok poprzedni =100	102,8	103,6	105,0	101,6	101,4	103,3	103,8	103,1	104,9	105,1
Spożycie w sektorze gospodarstw domowych	w mld zł	832	875	948	988	995	1 019	1 038	1 074	1 145	1 213
Spożycie w sektorze gospodarstw domowych	rok poprzedni=100	103,5	102,6	103,3	100,8	100,3	102,6	103,0	103,9	104,5	104,3

# Dynamika realnych dochodów i wydatków na 1 osobę w gospodarstwach domowych, Polska 2004–2018



Źródło: GUS, Budżety gospodarstw domowych w 2018 r.

# Funkcja konsumpcji Friedmana

KONSUMPCJA

STAŁE DOCHODY  
DYSPOZYCYJNE

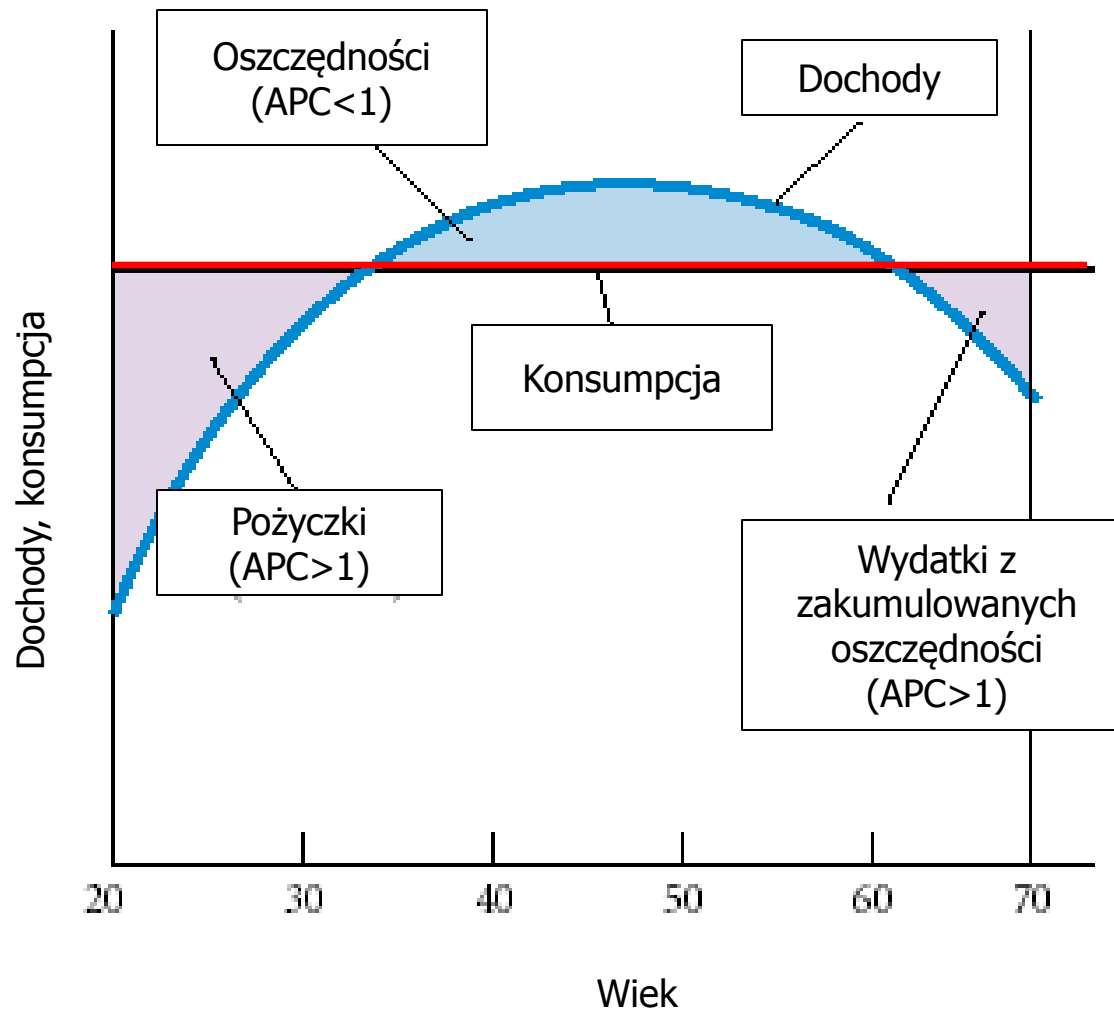
$$C = b_p * Y_p$$

$b_p$  - współczynnik bliski jedności

Funkcja konsumpcji Friedmana zakłada, że **wydatki konsumpcyjne gospodarstw domowych zależą od tzw. dochodu stałego (*permanent income*)**. Dochód ten (liczony jako średnia z wielu lat) uwzględnia nie tylko dochody bieżące, ale także wcześniej uzyskiwane dochody oraz dochody oczekiwane w przyszłości.



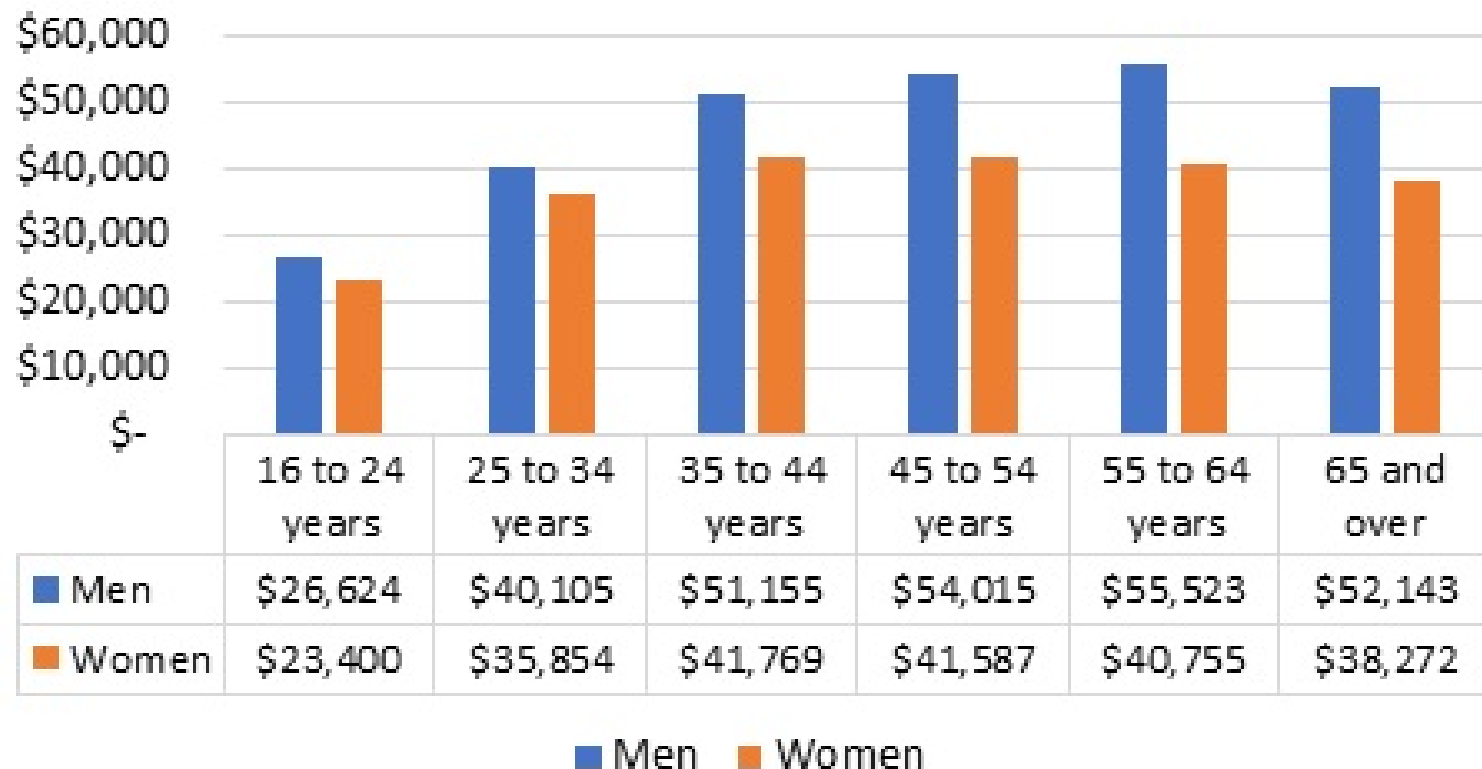
# Dochody, konsumpcja i oszczędności w cyklu życia



APC (Average Propensity to Consume) – przeciętna skłonność do konsumpcji;  $APC = C / Y$



# Mediana dochodów w USA, 2015



# Funkcja konsumpcji Ando - Modiglianiego

KONSUMPCJA

DOCHODY  
DYSPOZYCYJNE

AKTYWA

$$C = b_1 * Y_d + b_2 * A$$

$$b_1 = \text{ok. } 0,7 \quad b_2 = \text{ok. } 0,06$$



*Albert Ando*



# Funkcja konsumpcji Ando - Modiglianiego

Funkcja konsumpcji Ando-Modiglianiego uwzględnia fakt, że gospodarstwa domowe przy wydatkach konsumpcyjnych biorą pod uwagę nie tylko poziom bieżących dochodów, ale także stan posiadanych aktywów (takich jak np.: zgromadzone oszczędności, posiadane akcje, nieruchomości, dobra trwałe itp.).

Wzrost wartości posiadanych aktywów powoduje, że gospodarstwa domowe czują się bezpieczniej i większą część bieżących dochodów przeznaczają na konsumpcję.

# Odsetek gospodarstw domowych posiadających akcje, USA 1999

Grupa wiekowa	% gospodarstw domowych posiadających akcje
20-29	23,0
30-39	35,0
40-49	41,2
50-59	48,6
60-69	45,6
70 +	39,9
<b>OGÓŁEM</b>	<b>39,8</b>

Źródło: Banks, Blundell, Smith 2002.

Wg Survey of Consumer Finances w 2016 r. **13,9% amerykańskich gospodarstw domowych w portfelu aktywów utrzymywało bezpośrednio akcje**, których średnia wartość wynosiła 25 tys. USD.

# Wartość akcji w posiadaniu gospodarstw domowych w USA (w mld USD)

Rok	1996	1997	1998	1999	2000	2001	2002
Wartość akcji	4712	6144	7507	9763	8140	6826	5163

Rok	2005	2006	2007	2008	2009	2010	2011
Wartość akcji	8152	10293	10118	5927	7491	8995	9050

Rok	2012	2013	2014	2015	2016
Wartość akcji	9402	12546	14315	13824	15358

II Q 2017:  
16953

# Zakupy mieszkań i samochodów

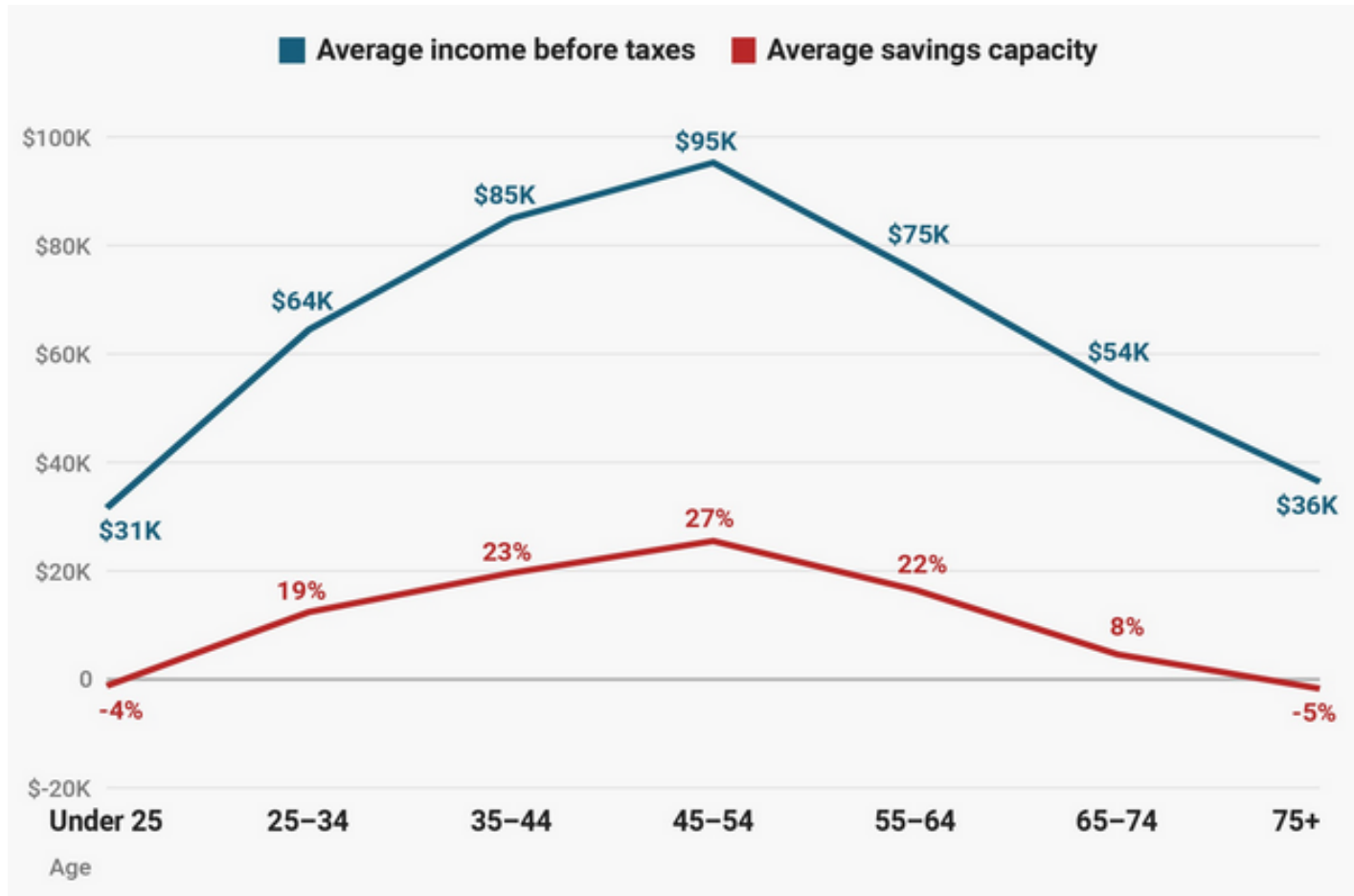
Wskaźnik	Jedn.	2012	2013	2014	2015	2016	2017	2018	2019
Mieszkania, na których budowę wydano pozwolenia lub dokonano zgłoszenia z projektem budowlanym	w tys.	165	139	157	189	212	251	258	269
Mieszkania, których budowę rozpoczęto	w tys.	142	127	148	168	174	206	222	237
Mieszkania w budowie	w tys.	713	695	700	721	731	759	796	826
Mieszkania oddane do użytkowania	w tys.	153	145	143	148	163	178	185	207
Nowe samochody	w tys.	273	290	328	355	416	486	532	556

Źródło: GUS i PZPM, 2020.

# Skłonność do oszczędzania – pobudki:

1. Tworzenie rezerw na nieprzewidziane okoliczności;
2. Przygotowanie się do przyszłych zmian (starość, kształcenie dzieci, utrzymywanie krewnych);
3. Korzyści płynące z procentów;
4. Zadowolenie ze stopniowego zwiększania wydatków;
5. Poczucie niezależności i możliwości urzeczywistnienia swoich zamiarów;
6. Zapewnienie sobie kapitału na spekulację lub prowadzenie interesów;
7. Pozostawienie majątku po śmierci;
8. Czyste skąpstwo, czyli nieuzasadniona, ale nieodparta niechęć do aktu wydatkowania jako takiego.

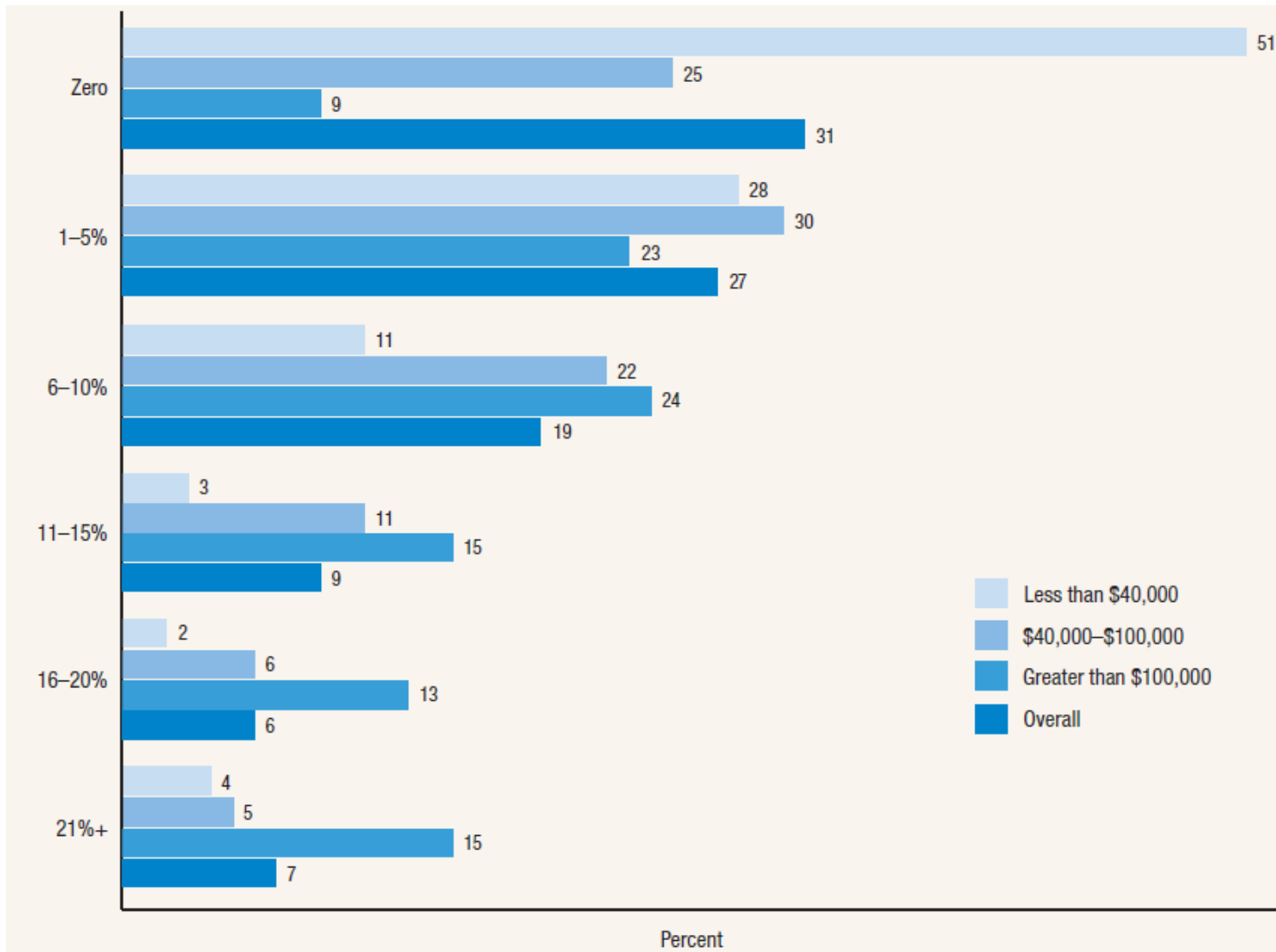
# Dochody i oszczędności różnych grup wiekowych w USA, 2015



Źródło: Consumer Expenditure Survey, 2015.



# Oszczędzanie a dochody w USA, 2015 (odsetek zaoszczędzonego dochodu)



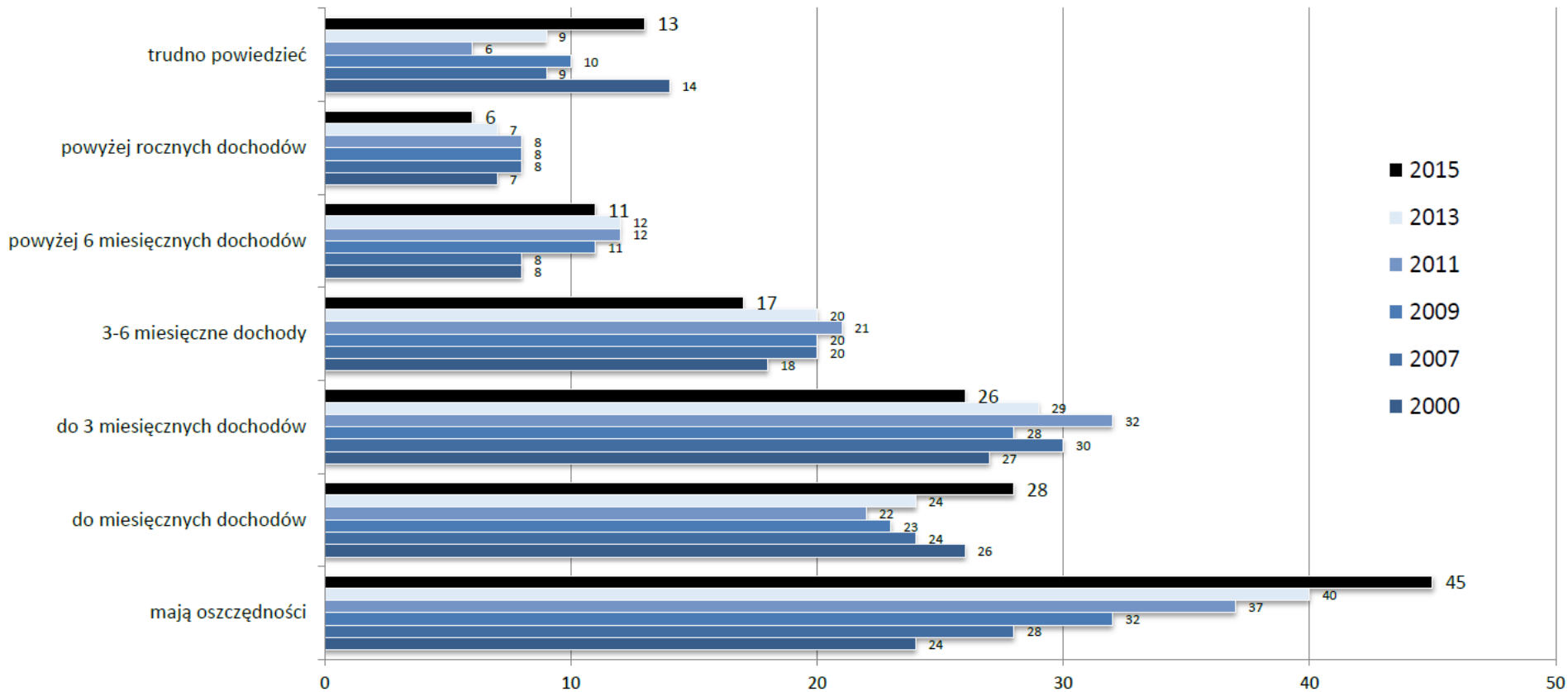
Źródło: Federal Reserve, Report on the Economic Well-Being of U.S. Households in 2015.

# Depozyty gospodarstw domowych w Polsce (w mld PLN)

Okres	Depozyty bieżące	Depozyty do 2 lat	Depozyty ogółem
sty 97	21,7	59,9	81,6
sty 00	39,6	124,0	163,6
sty 05	65,2	138,9	204,0
sty 06	82,5	132,8	215,3
sty 07	112,9	128,4	241,3
sty 08	144,3	131,4	275,7
sty 09	145,8	196,8	342,6
sty 10	187,8	199,4	387,2
sty 11	227,3	196,6	423,9
sty 12	235,6	250,6	486,2
sty 13	241,9	279,0	520,9
sty 14	281,0	268,7	549,7
sty 15	304,2	292,4	596,6
sty 16	345,0	307,7	652,7
sty 17	403,3	301,8	705,1
sty 18	454,7	298,8	753,5
sty 19	521,9	288,4	810,3
<b>sie 19</b>	<b>570,5</b>	<b>282,0</b>	<b>852,5</b>

Źródło: NBP.

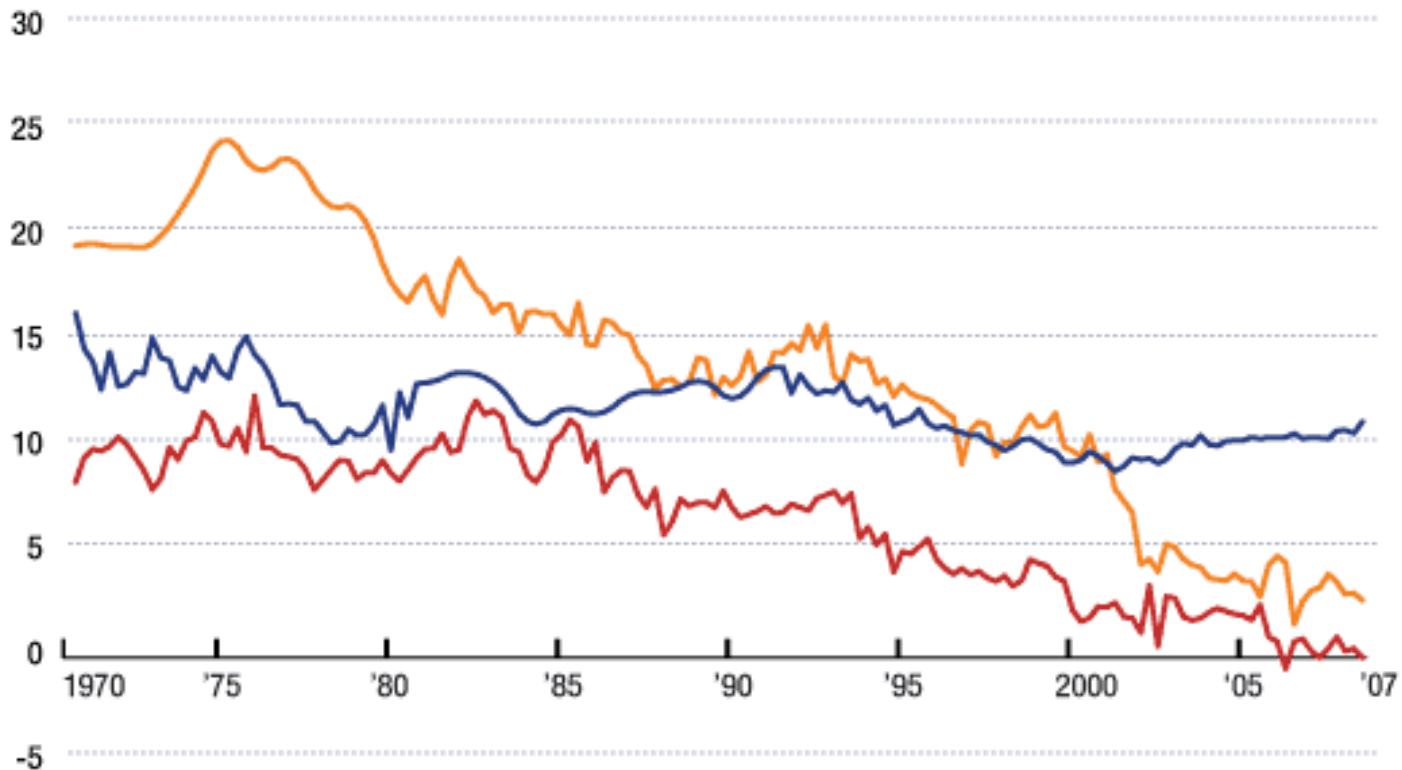
# Oszczędności Polaków



W 2015 r. prawie 55% gospodarstw domowych nie posiadało oszczędności.

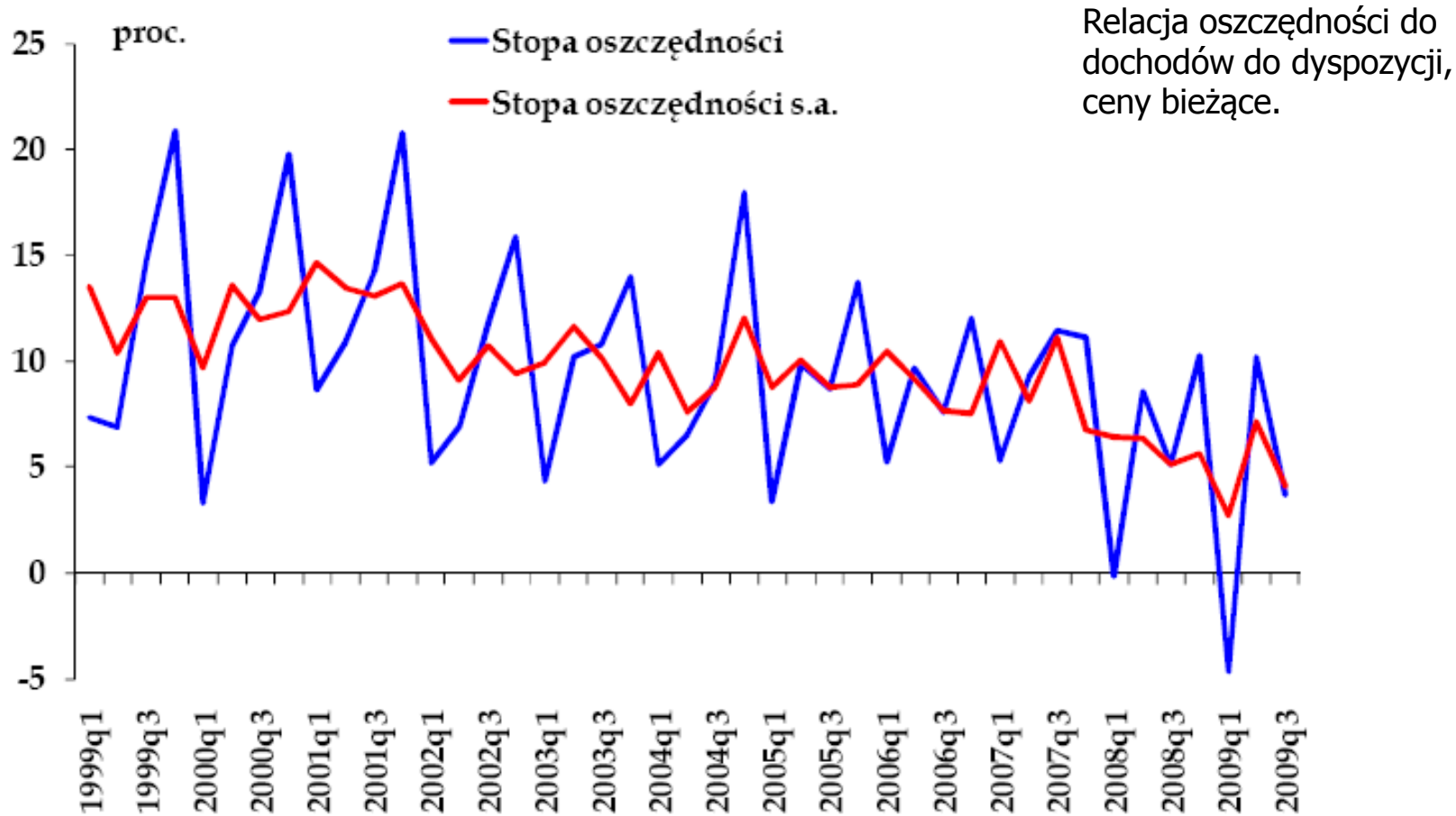
# Stopa oszczędzania w USA, Niemczech i Japonii

\* Measured as a percentage of disposable income    ■ United States    ■ Germany    ■ Japan



SOURCE: Organization for Economic Cooperation and Development, compiled by the Peter G. Peterson Institute for International Economics

# Stopa oszczędności gospodarstw domowych, Polska 1994-2009



# Wskaźniki koniunktury konsumenckiej

Wskaźniki ufności konsumenckiej mogą przyjmować wartości od  $-100$  do  $+100$ . Wartość dodatnia oznacza przewagę liczebną konsumentów nastawionych optymistycznie nad konsumentami nastawionymi pesymistycznie, natomiast wartość ujemna oznacza przewagę liczebną konsumentów nastawionych pesymistycznie nad konsumentami nastawionymi optymistycznie.

**Bieżący wskaźnik ufności konsumenckiej** jest średnią sald ocen zmian sytuacji finansowej gospodarstwa domowego, zmian ogólnej sytuacji ekonomicznej kraju oraz obecnego dokonywania ważnych zakupów.

**Wyprzedzający wskaźnik ufności konsumenckiej** jest średnią sald ocen zmian sytuacji finansowej gospodarstwa domowego, ogólnej sytuacji ekonomicznej kraju, trendów poziomu bezrobocia (ze znakiem przeciwnym) i oszczędzania pieniędzy w najbliższych 12 miesiącach.

# Bieżący wskaźnik ufności konsumenckiej, 2006-2019

Okres badania ankietowego		Zmiany sytuacji finansowej gospodarstwa domowego w:		Zmiany ogólnej sytuacji ekonomicznej kraju w:		Obecne dokonywanie ważnych zakupów	Wskaźnik ufności konsumenckiej BWUK
Rok	Kwartał Miesiąc	ostatnich 12 miesiącach	najbliższych 12 miesiącach	ostatnich 12 miesiącach	najbliższych 12 miesiącach		
		a	b	c	d	e	
<b>saldo ocen w procentach</b>							
<b>Lata</b>							
2006		-18,2	-6,1	-26,2	-13,0	-11,1	-14,9
2007		-10,9	-1,9	-17,7	-6,6	1,3	-7,1
2008		-10,6	-4,5	-16,6	-9,7	1,2	-8,0
2009		-18,1	-11,1	-40,0	-26,5	-16,1	-22,3
2010		-17,2	-8,2	-31,2	-18,9	-9,2	-16,9
2011		-22,4	-14,6	-41,5	-30,8	-15,9	-25,0
2012		-25,4	-18,5	-46,5	-38,0	-19,3	-29,5
2013		-21,9	-13,6	-45,2	-31,2	-21,6	-26,7
2014		-15,7	-7,3	-29,9	-18,4	-13,7	-17,0
2015		-10,7	-2,8	-21,5	-11,4	-8,2	-10,9
2016		-3,9	0,9	-11,0	-9,4	-2,5	-5,2
2017		0,1	2,8	1,8	-1,8	9,2	2,4
2018		0,6	3,6	8,7	2,8	12,8	5,7
2019		4,8	6,3	9,7	1,2	16,4	7,7

Źródło: GUS, Koniunktura konsumencka – luty 2020 r.

# Bieżący wskaźnik ufności konsumenckiej

Okres badania ankietowego		Zmiany sytuacji finansowej gospodarstwa domowego w:		Zmiany ogólnej sytuacji ekonomicznej kraju w:		Obecne dokonywanie ważnych zakupów	Wskaźnik ufności konsumenckiej BWUK
Rok	Kwartał Miesiąc	ostatnich 12 miesiącach	najbliższych 12 miesiącach	ostatnich 12 miesiącach	najbliższych 12 miesiącach		
		a	b	c	d	e	
saldo ocen w procentach							
<b>Miesiące</b>							
2019	01	1,6	2,8	6,9	0,6	14,9	5,4
	02	1,5	6,9	5,3	1,8	11,9	5,5
	03	3,2	7,7	11,1	4,2	14,5	8,2
	04	6,0	7,9	7,1	-0,5	15,4	7,2
	05	4,4	7,0	9,9	3,5	16,7	8,3
	06	7,5	7,7	12,0	3,9	17,1	9,6
	07	5,4	8,9	11,9	2,8	16,2	9,0
	08	5,4	4,4	10,7	2,2	18,5	8,2
	09	6,9	8,0	13,7	2,8	19,4	10,2
	10	6,6	5,9	12,1	3,4	18,2	9,3
	11	5,5	5,0	10,0	-3,0	16,1	6,7
	12	3,3	2,8	5,6	-7,9	17,9	4,3
2020	01	4,2	2,0	3,7	-7,7	16,1	3,7
	02	-0,8	2,4	1,9	-8,4	11,5	1,3

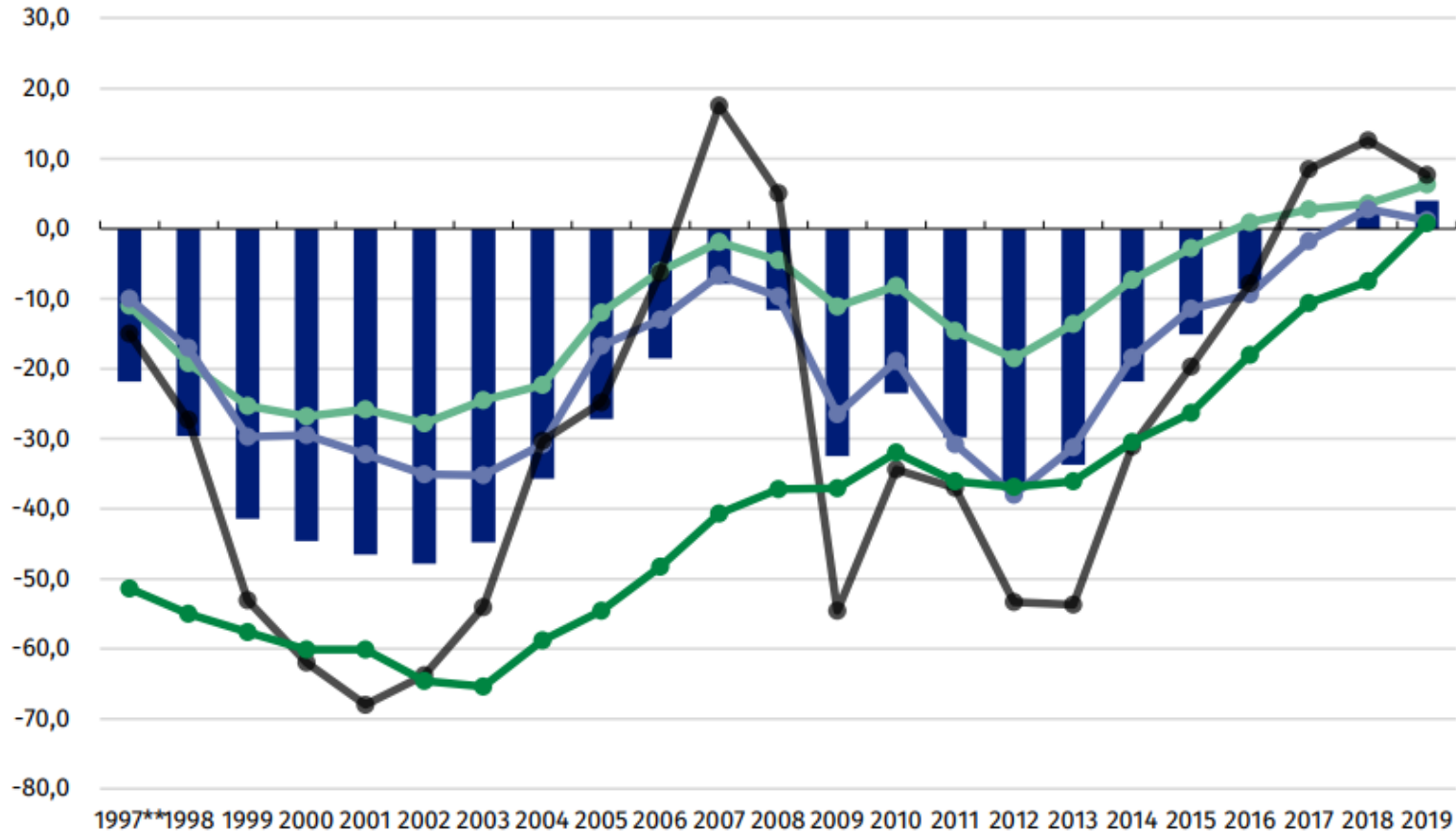
Źródło: GUS, Koniunktura konsumencka – luty 2020 r.



# Wyprzedzający wskaźnik ufności konsumenckiej

Okres badania ankietowego		Zmiany sytuacji finansowej gospodarstwa domowego	Zmiany ogólnej sytuacji ekonomicznej kraju	Zmiany poziomu bezrobocia (ze znakiem przeciwnym)	Oszczędzanie pieniędzy	Wskaźnik ufności konsumenckiej WWUK
Rok	Kwartał Miesiąc	b	d	f	g	
saldo ocen w procentach						
<b>Lata</b>						
2006		-6,1	-13,0	-6,3	-48,3	-18,5
2007		-1,9	-6,6	17,6	-40,7	-7,9
2008		-4,5	-9,7	5,1	-37,2	-11,6
2009		-11,1	-26,5	-54,6	-37,1	-32,5
2010		-8,2	-18,9	-34,4	-32,0	-23,5
2011		-14,6	-30,8	-37,0	-36,1	-29,8
2012		-18,5	-38,0	-53,3	-36,9	-36,7
2013		-13,6	-31,2	-53,7	-36,1	-33,7
2014		-7,3	-18,4	-31,1	-30,5	-21,8
2015		-2,8	-11,4	-19,7	-26,3	-15,1
2016		0,9	-9,4	-7,8	-18,0	-8,6
2017		2,8	-1,8	8,5	-10,6	-0,3
2018		3,6	2,8	12,6	-7,5	2,9
2019		6,3	1,2	7,7	0,8	4,0

# Wyprzedzający wskaźnik ufności konsumenckiej (WWUK) oraz jego wartości składowe według lat



\*\* kwiecień, lipiec, październik

■ WWUK

● Zmiana syt. kraju w najbliższych 12 miesiącach

● Oszczędzanie pieniędzy

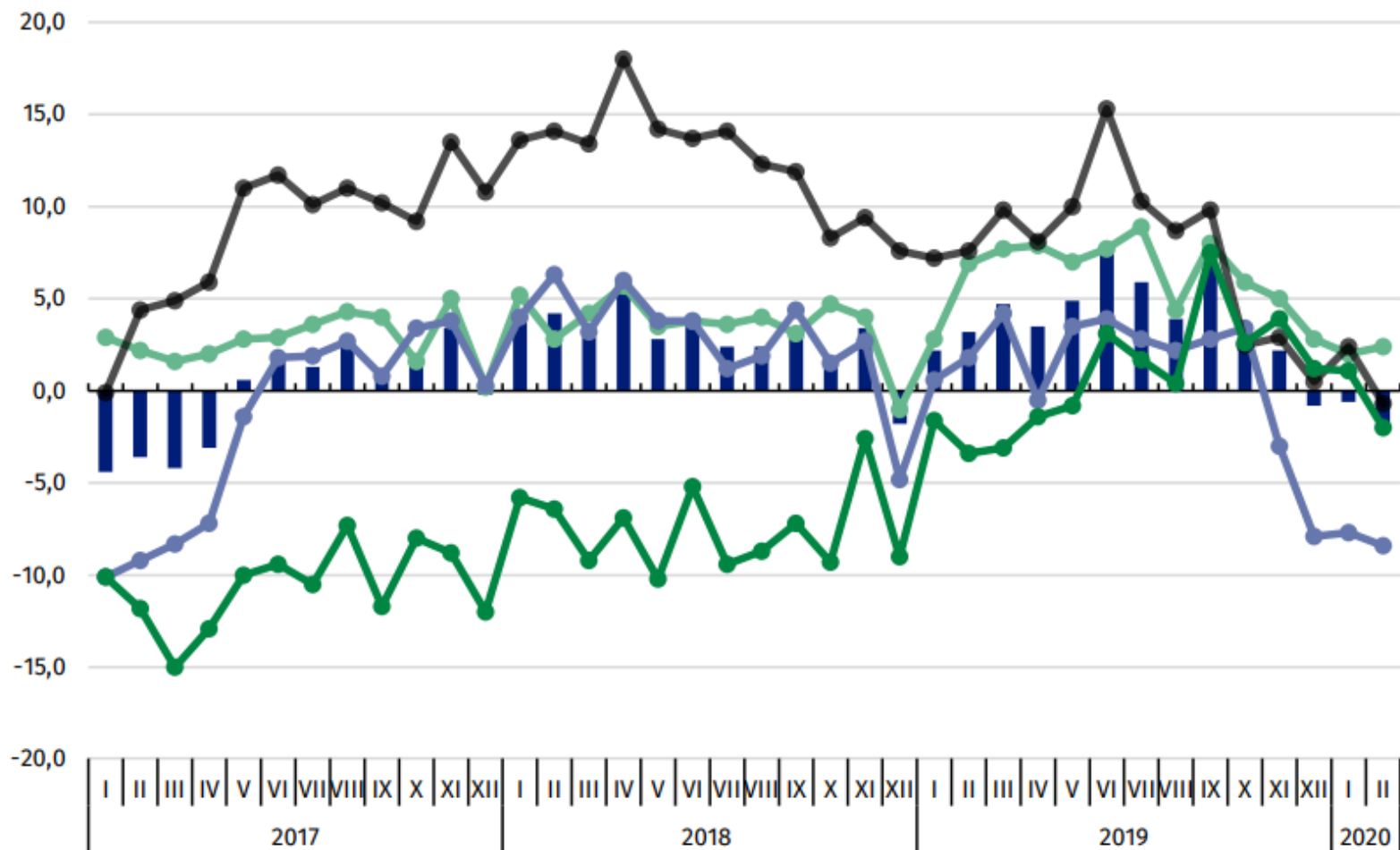
● Zmiana syt. gosp. dom. w najbliższych 12 miesiącach

● Zmiana poziomu bezrobocia

# Wyprzedzający wskaźnik ufności konsumenckiej

Okres badania ankietowego		Zmiany sytuacji finansowej gospodarstwa domowego	Zmiany ogólnej sytuacji ekonomicznej kraju	Zmiany poziomu bezrobocia (ze znakiem przeciwnym)	Oszczędzanie pieniędzy	Wskaźnik ufności konsumenckiej WWUK
Rok	Kwartał Miesiąc	b	d	f	g	
saldo ocen w procentach						
<b>Miesiące</b>						
2019	01	2,8	0,6	7,2	-1,6	2,2
	02	6,9	1,8	7,6	-3,4	3,2
	03	7,7	4,2	9,8	-3,1	4,7
	04	7,9	-0,5	8,1	-1,4	3,5
	05	7,0	3,5	10,0	-0,8	4,9
	06	7,7	3,9	15,3	3,1	7,5
	07	8,9	2,8	10,3	1,7	5,9
	08	4,4	2,2	8,7	0,4	3,9
	09	8,0	2,8	9,8	7,5	7,0
	10	5,9	3,4	2,5	2,6	3,6
	11	5,0	-3,0	2,9	3,9	2,2
	12	2,8	-7,9	0,5	1,2	-0,8
2020	01	2,0	-7,7	2,4	1,1	-0,6
	02	2,4	-8,4	-0,7	-2,0	-2,2

# Wyprzedzający wskaźnik ufności konsumenckiej (WWUK) oraz jego wartości składowe według miesięcy



■ WWUK

● Zmiana syt. kraju w najbliższych 12 miesiącach

● Oszczędzanie pieniędzy

● Zmiana syt. gosp. dom. w najbliższych 12 miesiącach

● Zmiana poziomu bezrobocia