

Wykład:

***Ekonomiczny model
zachowań przestępczych***

Dlaczego ekonomia zajmuje się przestępczością?

- Wysokie koszty przestępczości.
- Duże przepływy pieniężne.
- Zaangażowane pieniądze publiczne (policja, wymiar sprawiedliwości); kwestia alokacji zasobów.
- Związek przestępczości z innymi agregatami makroekonomicznymi (poziomem zatrudnienia i bezrobocia, wskaźnikami ubóstwa itp.).
- Skuteczność polityki zwalczania przestępczości.

Transnational Crime	Estimated Annual Value (US\$)
Drug Trafficking	\$426 billion to \$652 billion
Small Arms & Light Weapons Trafficking	\$1.7 billion to \$3.5 billion
Human Trafficking	\$150.2 billion
Organ Trafficking	\$840 million to \$1.7 billion
Trafficking in Cultural Property	\$1.2 billion to \$1.6 billion
Counterfeiting	\$923 billion to \$1.13 trillion
Illegal Wildlife Trade	\$5 billion to \$23 billion
IUU Fishing	\$15.5 billion to \$36.4 billion
Illegal Logging	\$52 billion to \$157 billion
Illegal Mining	\$12 billion to \$48 billion
Crude Oil Theft	\$5.2 billion to \$11.9 billion
Total	\$1.6 trillion to \$2.2 trillion



Koszty netto i brutto przestępczości w USA

Szacunkowe koszty netto przestępczości w USA wynoszą ok. **1.655 mld USD** (co przekracza 10% PKB).

Szacunkowe koszty brutto przestępczości w USA wynoszą ok. **3.216 mld USD** (co przekracza 20% PKB).

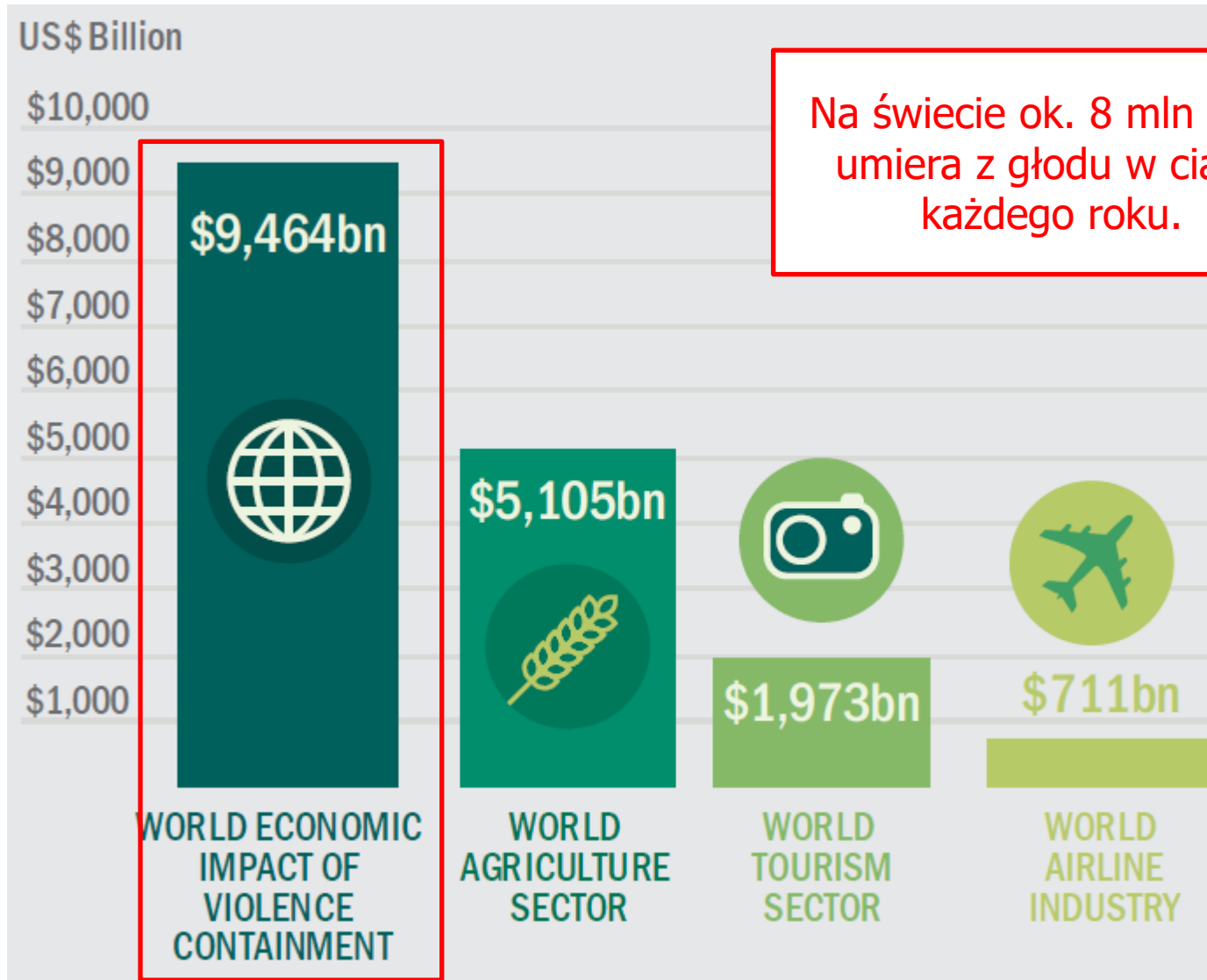
The total cost of crime	\$ (billions)
Crime-induced production	646
Opportunity costs	253
Risks to life and health	756
Transfers	1561
Gross	\$3216
Net of transfers	\$1655
Net per capita (dollars)	\$5284

- 1.Koszty zwalczania przestępczości (policja, sądy, więzienia, DEA, sejfy, alarmy etc.)
- 2.Strata czasu ofiar i sprawców
- 3.Wycena życia / zdrowia ofiar przestępstw
- 4.Pieniadze uzyskane w wyniku kradzieży / przywłaszczenia mienia



17 284 zabójstw, 135 755 gwałtów, 319 356 napadów rabunkowych

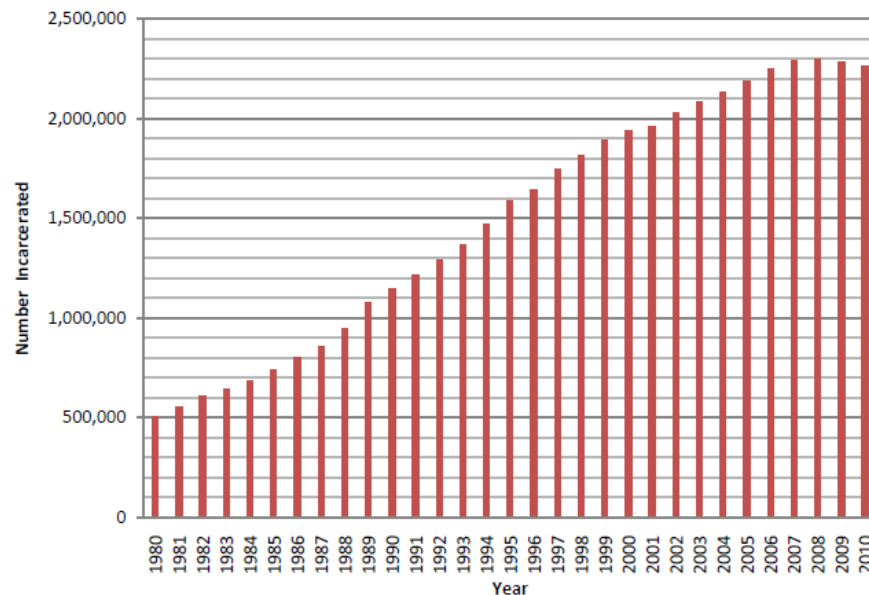
Ekonomiczne skutki przemocy na tle obrotów różnych sektorów gospodarki światowej



Ekonomiczne koszty przemocy (wg rodzajów)

Indicator	2016 (billions)	2017 (billions)	Change (billions) 2016-2017	Change (%) 2016-2017
Conflict deaths	249.9	263.5	13.6	5%
Refugees and IDPs	386.1	356.5	-29.7	-8%
GDP losses	368.3	390.1	21.8	6%
Private security	800.6	810.7	10.1	1%
Incarceration	222.7	233.2	10.5	5%
Violent crime	562.3	594.3	32.0	6%
Internal security	3,643.4	3,809.7	166.3	5%
Small arms	9.5	9.4	-0.2	-2%
Homicide	2,332.5	2,452.3	119.8	5%
Fear	129.4	137.6	8.2	6%
Military expenditure	5,563.2	5,487.3	-75.9	-1%
Peacebuilding	28.3	27.8	-0.5	-2%
Terrorism	142.6	160.9	18.3	13%
Peacekeeping	16.9	25.1	8.2	48%
Total	14,455.9	14,758.4	302.4	2%

Wydatki na policję i więzienia w USA, 2010



Ogółem: **113,5 mld USD**

794 tys. policjantów

57,3 tys. USD mediana wynagrodzenia



Koszt utrzymania więzień
ok. **81 mld USD** rocznie

Koszty walki z przestępczością - policja

Lata	Budżet (w mld PLN)
2017	9,2
2016	9,0
2015	8,6
2014	8,6
2013	8,6
2012	8,3
2011	8,1
2010	7,6
2009	8,3
2008	8,5
2007	7,2
2006	6,2
2005	6,0
2004	5,9
2003	5,5
2002	5,3

Źródło: KGP,
MSWiA.

Liczba więźniów w Polsce

		Ogółem	W tym		
			Tymczasowo aresztowani	Skazani	Ukarani
Stan na 31 grudnia	2010	80 728	8389	71 867	472
	2011	81 382	8159	72 692	531
	2012	84 156	7009	76 657	490
	2013	78 994	6589	71 595	810
	2014	77 371	6238	70 125	1008
	2015	70 836	4162	65 664	1010
	2016	71 528	5576	65 079	1053
	2017	73 822			
	2018	72 204			

Źródło: MSWiA, 2017.

Wydatki na więziennictwo w 2018 r.: ok. **4,6 mld PLN**.

Źródło: SW, 2019.

Wydatki na utrzymanie jednego osadzonego w 2018 r.:
miesięczne **3 518 zł**, roczne **42 220 zł**.

Osądzania - prawomocne skazania i warunkowe umorzenia osób dorosłych

Rok	Ogółem osądzania*)	Ogółem skazani	W tym na											Warunkowe umorzenia (stan w ostatnim dniu okresu sprawozdawczego)	
			grzywnę samoistną		ograniczenie wolności			pozbawienie wolności		grzywnę obok pozbawienia wolności	karę mieszaną	25 lat pozbawienia wolności	dożywotnie pozbawienie wolności		środki karne samoistne
			ogółem	w tym z zaw.	ogółem	w tym z zaw.	w tym praca na cele publiczne	ogółem	w tym z zaw.						
w liczbach bezwzględnych															
2013	383 755	353 208	76 759	1 557	41 287	1 093	41 080	235 032	195 348	90 770	■	77	25	28	29 710
2014	322 174	295 353	63 078	998	33 009	897	32 829	199 167	163 534	75 258	■	66	23	10	26 022
2015	285 511	260 034	61 461	705	31 096	648	31 006	167 028	133 076	60 512	370	64	6	9	24 609
2016	321 342	289 512	98 776	238	61 720	178	63 939	125 368	81 673	34 343	3 544	68	20	16	30 678
2017	269 197	241 436	84 721	90	53 854	41	56 566	99 346	54 819	23 021	3 424	50	12	29	26 352
w odsetkach **)															
2013	100,0	92,0	21,7	2,0	11,7	2,6	99,5	66,5	83,1	38,6	x	0,02	0,01	0,01	7,7
2014	100,0	91,7	21,4	1,6	11,2	2,7	99,5	67,4	82,1	37,8	x	0,02	0,01	0,00	8,1
2015	100,0	91,1	23,6	1,1	12,0	2,1	99,7	64,2	79,7	36,2	0,14	0,02	0,00	0,00	8,6
2016	100,0	90,1	34,1	0,2	21,3	0,3	103,6	43,3	65,1	27,4	1,22	0,02	0,01	0,01	9,5
2017	100,0	89,7	35,1	0,1	22,3	0,1	105,0	41,1	55,2	23,2	1,42	0,02	0,00	0,01	9,8

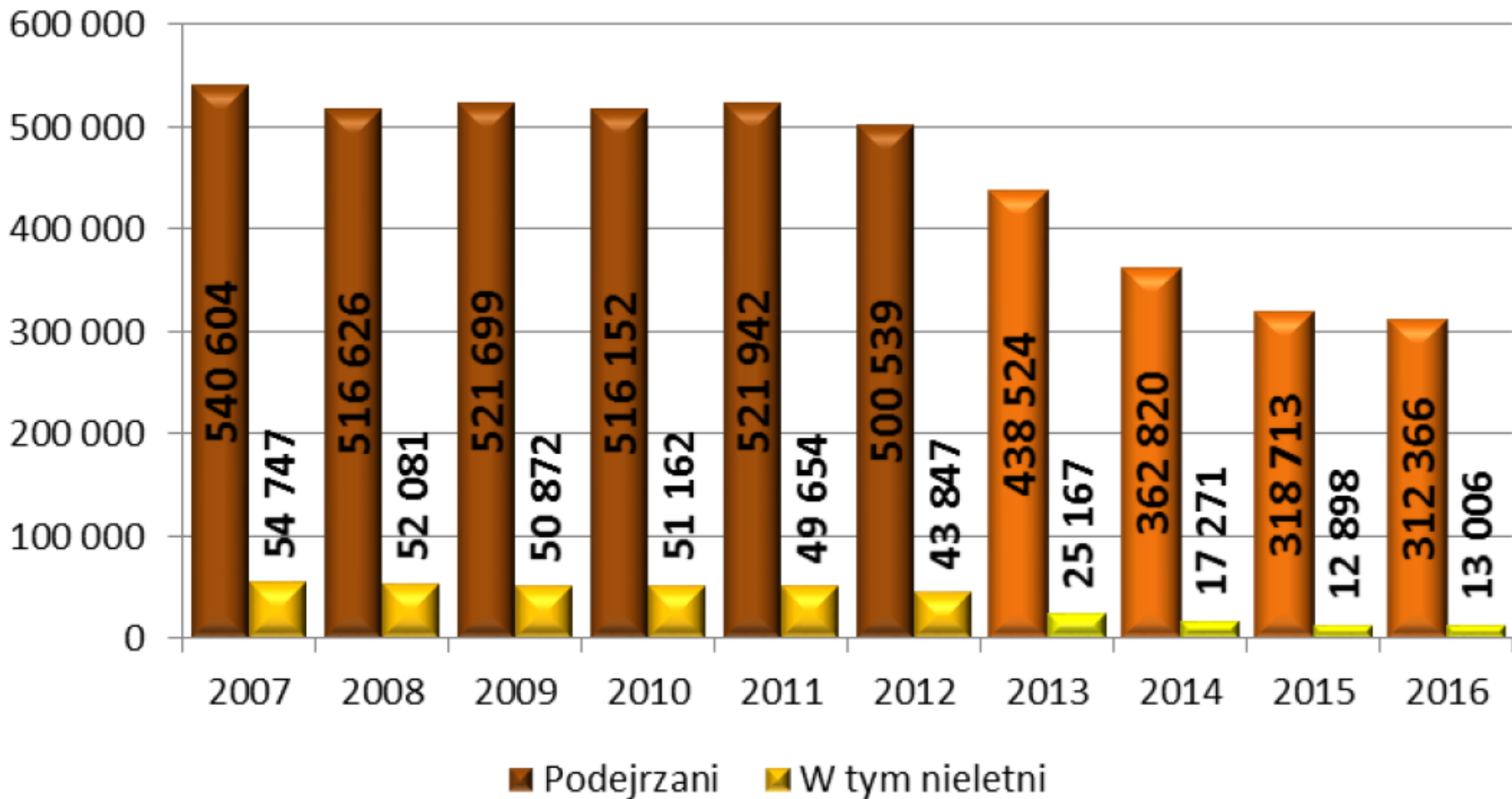


Przestępstwa w Polsce

Jednostka podziału administracyjnego	Rok	Przestępstwa stwierdzone	Przestępstwa wykryte	% wykrycia
Polska	2019	796 557	586 030	73,1
Polska	2018	768 049	567 775	73,4
Polska	2017	753 963	545 008	71,7
Polska	2016	748 459	501 877	66,5
Polska	2015	799 779	524 380	64,7
Polska	2014	867 855	573 824	65,2
Polska	2013	1 061 238	720 510	67,0
Polska	2012	1 119 803	769 604	67,8
Polska	2011	1 159 554	807 064	68,7
Polska	2010	1 138 523	783 428	67,9
Polska	2009	1 129 577	766 075	67,1
Polska	2008	1 082 057	721 925	65,9
Polska	2007	1 152 993	752 698	64,6
Polska	2006	1 287 918	812 347	62,4
Polska	2005	1 379 962	816 861	58,6
Polska	2004	1 461 217	829 079	56,2
Polska	2003	1 466 643	815 824	55,2
Polska	2002	1 404 229	777 326	54,9
Polska	2001	1 390 089	753 940	53,8
Polska	2000	1 266 910	609 884	47,8
Polska	1999	1 121 545	507 987	45,0

Przestępstwo stwierdzone to przestępstwo będące zbrodnią lub występkiem ściganym z oskarżenia publicznego, w tym także przestępstwem skarbowym, objęte postępowaniem przygotowawczym zakończonym, w wyniku którego potwierdzono zaistnienie czynu zabronionego.

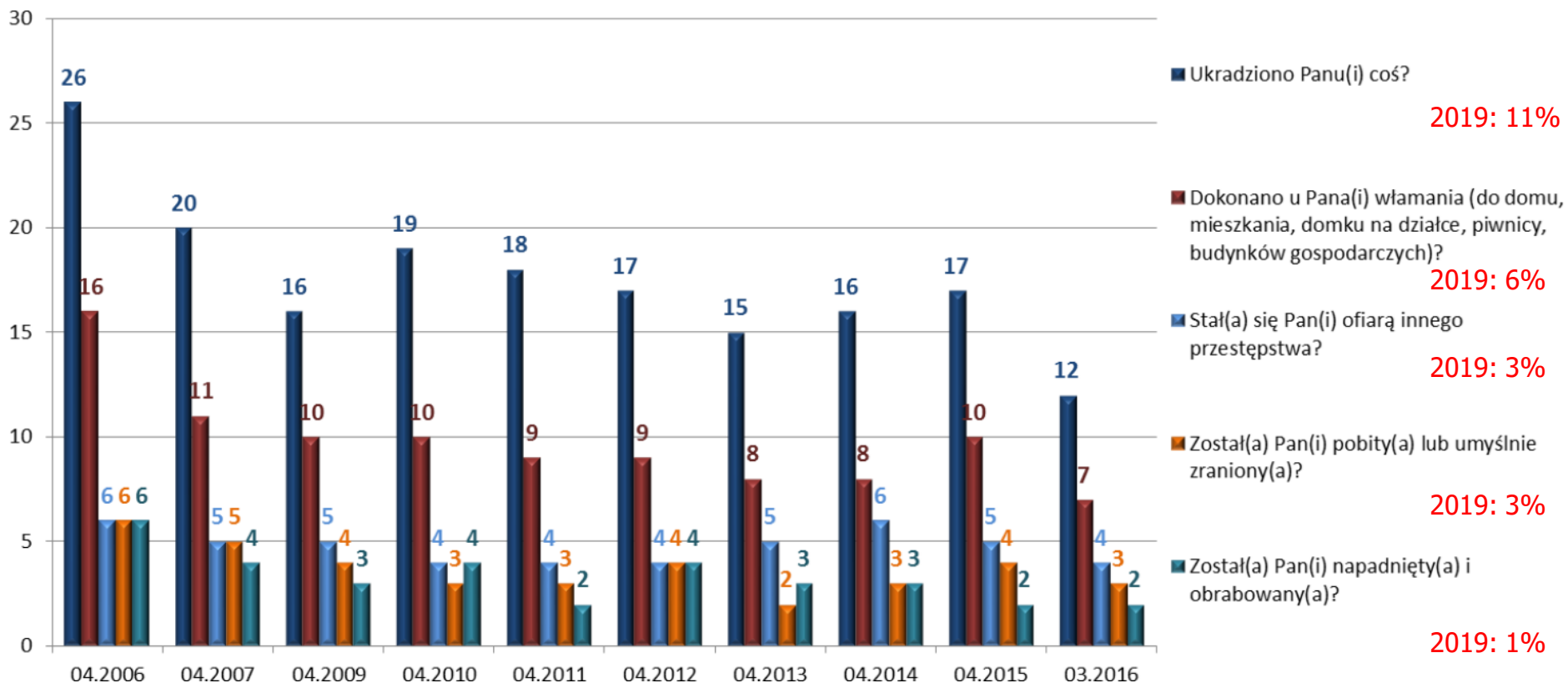
Liczba podejrzanych ustalonych przez policję w Polsce



Źródło: MSWiA 2017.

Czy w ostatnich 5 latach przydarzyła się Panu(i) któraś z wymienionych sytuacji? (w %)

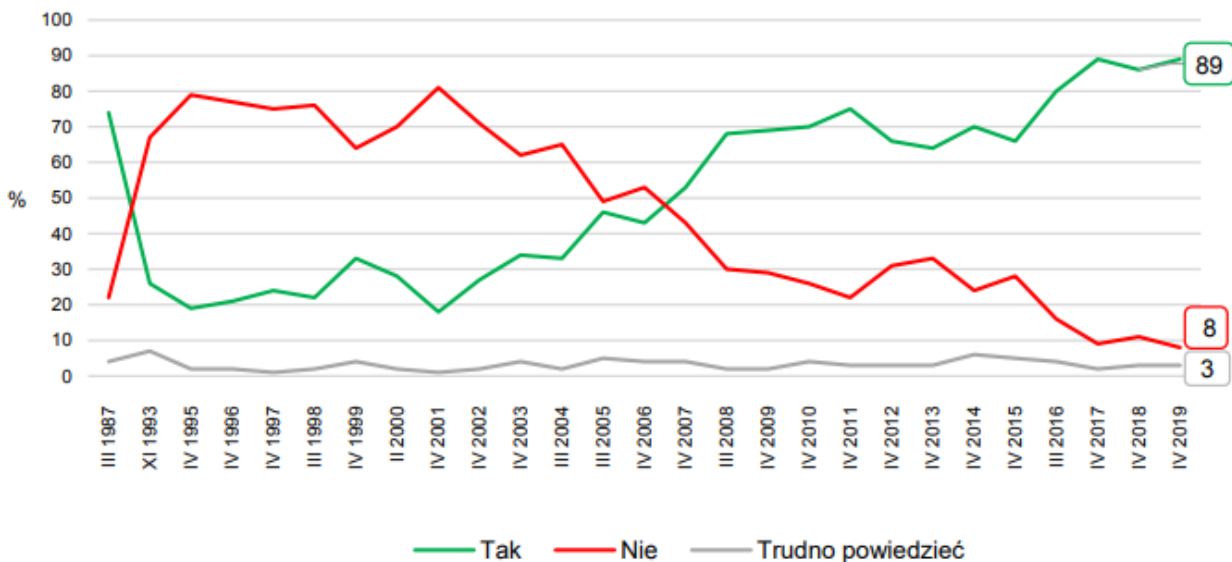
CBOS 2019



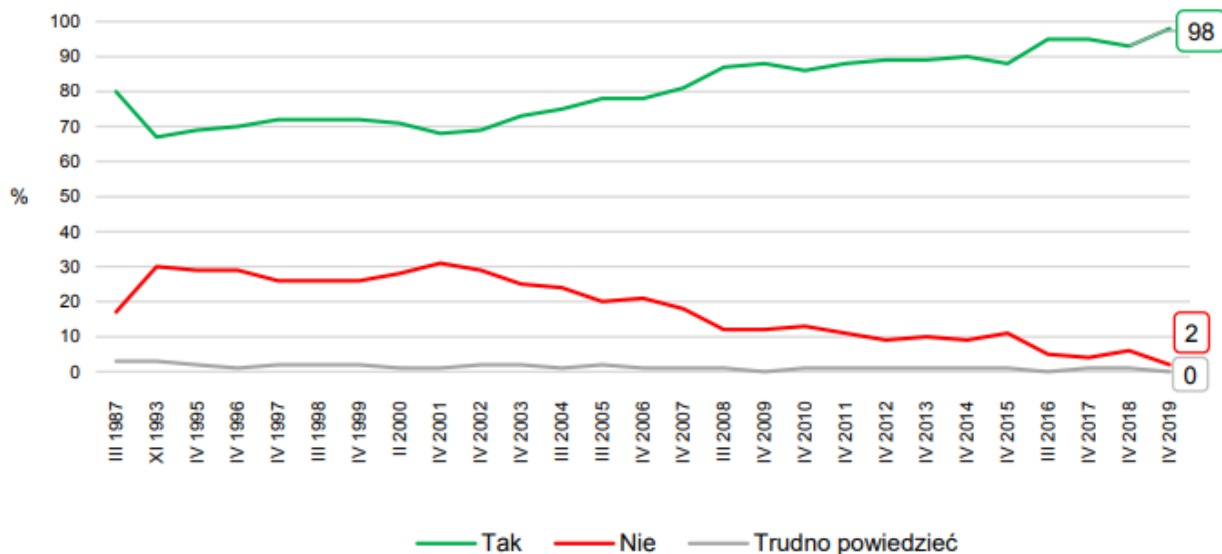
Źródło: CBOS, III 2016, n=1007; cyt. za MSWiA, 2017.

Poczucie bezpieczeństwa w Polsce

RYS. 1. Czy, Pana(i) zdaniem, Polska jest krajem, w którym żyje się bezpiecznie?



RYS. 2. Czy miejsce, w którym Pan(i) mieszka (dzielnica, osiedle, wieś), można nazwać bezpiecznym i spokojnym?



Model racjonalnych zachowań przestępczych G. Beckera



Gary Becker:

*Crime and Punishment:
An Economic Approach*

„Journal of Political
Economy”, 76/1968

Jednostki podejmują racjonalne decyzje.

Jako racjonalni decydenci, potencjalni przestępcy opierają swoją decyzję, czy popełnić przestępstwo, **na subiektywnej ocenie oczekiwanych kosztów i korzyści.**

Ekonomiczne podejście do przestępczości

Ekonomiczne podejście do zwalczania przestępczości poświęcone jest znalezieniu **optymalnego połączenia zapobiegania, wykrywania i karania przestępstw** oraz **tolerowanego poziomu przestępczości**.

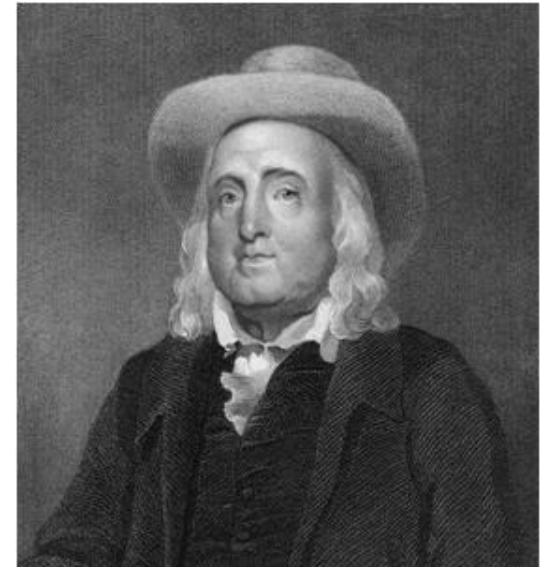
Wszyscy chcielibyśmy, aby przestępczość w ogóle nie istniała, teoria ekonomiczna uznaje fakt, że cel ten jest nieosiągalny – przede wszystkim ze względu na **koszty zapobiegania, wykrywania i karania działalności przestępczej**.

Homo oeconomicus

Pogoń za własnym interesem, jako cecha charakterystyczna dla każdego człowieka, jako jedyna motywacja ludzkiego działania.

„Natura poddała człowieka władzy dwóch przemożnych panów: przykrości i przyjemności. Oni to zarówno wskazują nam, co powinniśmy robić, jak i decydują o tym, co robimy”.

Jeremy Bentham (1748-1832)



Użyteczność działań przestępczych

$$U = B - C$$

gdzie:

U – użyteczność (*utility*), jaką czerpie przestępca z popełnionego czynu

B – korzyści (*benefits*) przestępcy

C – koszty (*cost*) przestępcy

Korzyści przestępców

- dochód pochodzący z przestępstwa
- korzyści psychiczne (uznanie grupy, adrenalina)
- inne



Koszty przestępców

- kara więzienia / *opportunity cost* – utracone zarobki/
- koszty przygotowania przestępstwa (np. broń, narzędzia)
- czas poświęcony na planowanie
- koszty psychiczne (strach, odrzucenie społeczne)
- ryzyko utraty zdrowia bądź życia



Kalkulacja kosztów uwięzienia – utracone zarobki

Kara więzienia	Liczba miesięcy	Utracone zarobki przy średnim miesięcznym dochodzie netto								
		0	500	1000	1500	2000	3000	5000	7000	10000
3 mies.	3	0	1500	3000	4500	6000	9000	15000	21000	30000
6 mies.	6	0	3000	6000	9000	12000	18000	30000	42000	60000
1 rok	12	0	6000	12000	18000	24000	36000	60000	84000	120000
2 lata	24	0	12000	24000	36000	48000	72000	120000	168000	240000
3 lata	36	0	18000	36000	54000	72000	108000	180000	252000	360000
5 lat	60	0	30000	60000	90000	120000	180000	300000	420000	600000
10 lat	120	0	60000	120000	180000	240000	360000	600000	840000	1200000
15 lat	180	0	90000	180000	270000	360000	540000	900000	1260000	1800000
25 lat	300	0	150000	300000	450000	600000	900000	1500000	2100000	3000000

Wykształcenie więźniów w Polsce (w %)

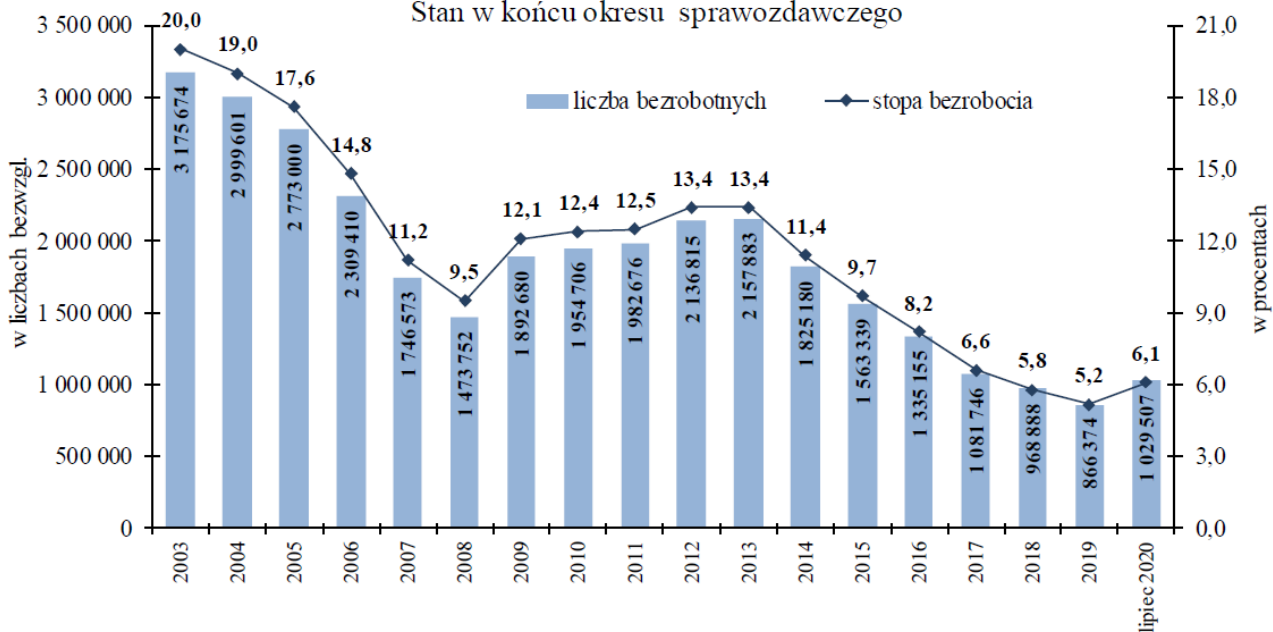
Poziom wykształcenia	Skazani ogółem	Skazane kobiety	Skazani mężczyźni	Populacja generalna
Niepełne podstawowe	0,7	1,3	-	1%
Podstawowe	48,7	43,4	53,9	10%
Niepełne gimnazjalne	0,7	1,3	-	
Gimnazjalne	4,3	2,6	5,9	2%
Niepełne średnie	1,0	2,0	-	
Średnie	13,5	21,7	5,3	35%
Zawodowe	27,6	22,4	32,9	32%
Niepełne wyższe	1,0	1,3	0,7	
Wyższe	2,6	3,9	1,3	20%
Ogółem	100,0	100,0	100,0	

Źródło: D. Boruc, 2014, n=304 i GUS.

Ekonomiczne wyjaśnienie spadku przestępczości kryminalnej w Polsce

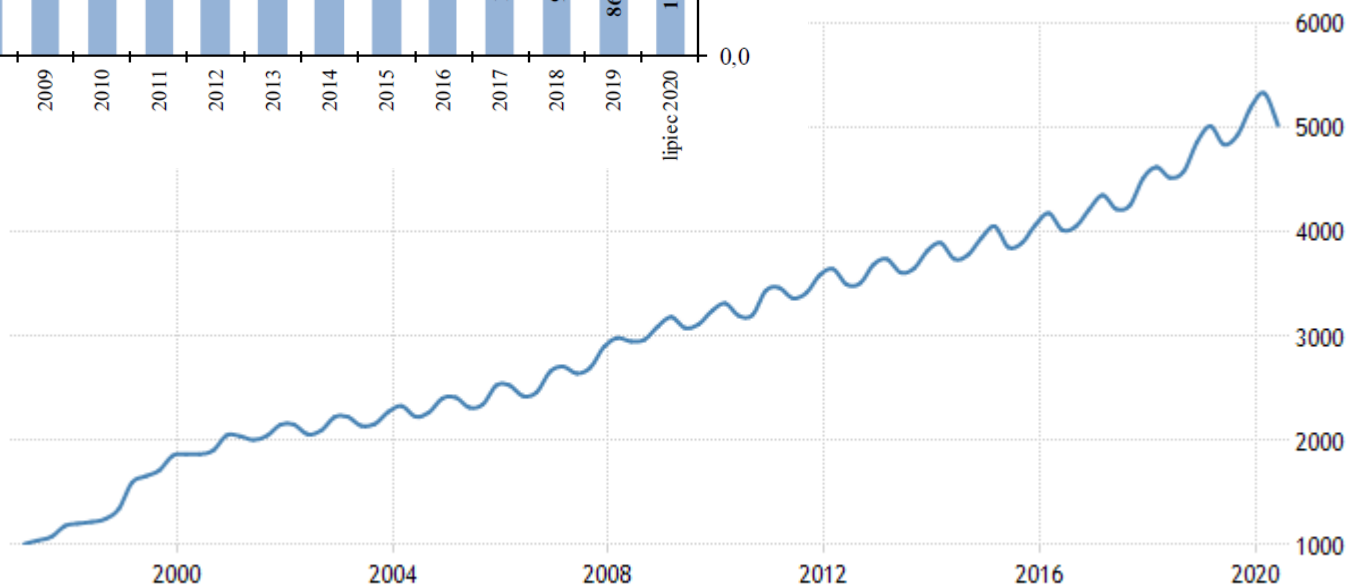
LICZBA ZAREJESTROWANYCH BEZROBOTNYCH I STOPA BEZROBOCIA W LATACH 2003-2020

Stan w końcu okresu sprawozdawczego



Źródło: MPiPS, 2020.

Średnia płaca



Kradzież cudzej rzeczy w Polsce, 1999-2019

Jednostka podziału administracyjnego	Rok	Przestępstwa stwierdzone	Przestępstwa wykryte	% wykrycia
Polska	2019	103 910	36 307	34,4
Polska	2018	100 372	33 142	32,3
Polska	2017	108 248	35 359	32,0
Polska	2016	127 801	38 528	29,6
Polska	2015	145 464	42 046	28,1
Polska	2014	169 034	49 758	28,6
Polska	2013	213 992	69 974	31,8
Polska	2012	230 751	79 260	33,5
Polska	2011	230 247	73 753	31,3
Polska	2010	220 455	65 303	29,0
Polska	2009	211 691	57 552	26,6
Polska	2008	214 414	57 072	26,0
Polska	2007	241 104	60 146	24,4
Polska	2006	280 709	62 159	21,8
Polska	2005	324 144	68 136	20,7
Polska	2004	339 086	68 311	19,9
Polska	2003	336 143	67 053	19,8
Polska	2002	314 929	67 494	21,2
Polska	2001	314 820	68 975	21,7
Polska	2000	309 846	66 943	21,5
Polska	1999	243 537	50 699	20,7

Kary za kradzież

W policyjnym systemie KSIP (podobnie, jak poprzednio w systemie TEMIDA) do kategorii „kradzież” wlicza się:

Art. 278 k.k.

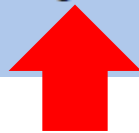
§ 1. Kto zabiera w celu przywłaszczenia cudzą rzecz ruchomą, podlega karze pozbawienia wolności od 3 miesięcy do lat 5. (...)

§ 3. W wypadku mniejszej wagi, sprawca podlega grzywnie, karze ograniczenia wolności albo pozbawienia wolności do roku. (...)

Art. 275 § 1 k.k. Kto posługuje się dokumentem stwierdzającym tożsamość innej osoby albo jej prawa majątkowe lub dokument taki kradnie lub go przywłaszcza, podlega grzywnie, karze ograniczenia wolności albo pozbawienia wolności do lat 2. (*tylko przestępstwa kradzieży lub przywłaszczenia dokumentu*).

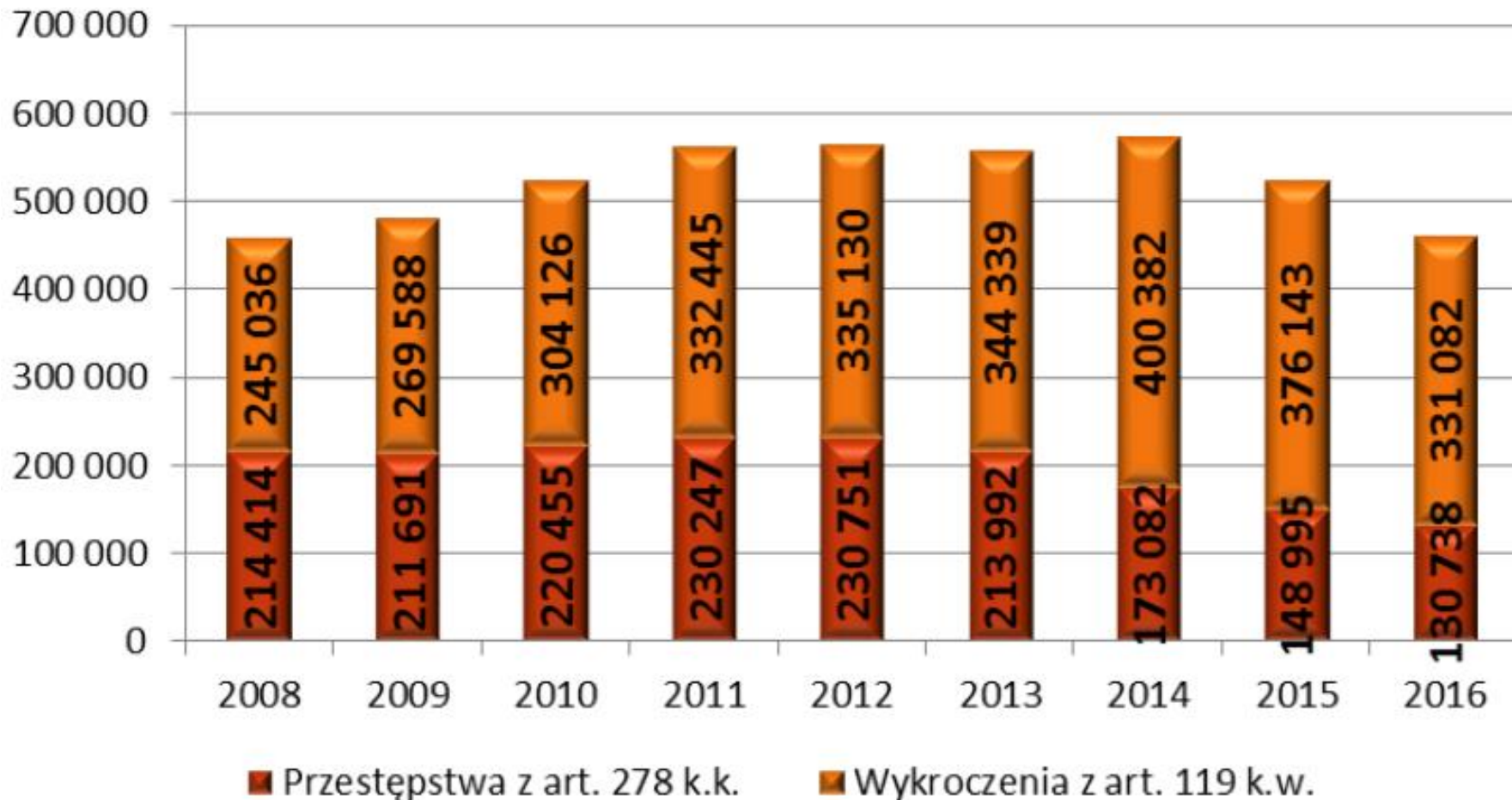
Art. 119 k.w.

§ 1. Kto kradnie lub przywłaszcza sobie cudzą rzecz ruchomą, jeżeli jej wartość nie przekracza 1/4 minimalnego wynagrodzenia, podlega karze aresztu, ograniczenia wolności albo grzywny.(...) ^{3.19}



Kto kradnie lub przywłaszcza sobie cudzą rzecz ruchomą, jeżeli jej wartość nie przekracza 500 złotych, podlega karze aresztu, ograniczenia wolności albo grzywny [Kodeks wykroczeń].

Kradzieże – wykroczenia i przestępstwa



Wymiar kary		2012	2013	2014	2015	2016
		w liczbach bezwzględnych				
Ogółem skazani za w/w przestępstwa		45 111	39 680	29 573	24 783	27 538
Grzywna samoistna	razem	4 269	3 489	2 559	2 571	5 160
	z zawieszeniem	105	86	62	44	7
Ograniczenie wolności	razem	7 635	7 231	5 979	5 578	10 614
	z zawieszeniem	160	171	94	75	9
Pozbawienie wolności	razem	33 204	28 959	21 035	16 598	11 368
	z zawieszeniem	27 559	23 284	16 467	12 181	5 387
1 miesiąc	razem	58	73	42	36	25
	z zawieszeniem	36	49	23	15	5
2 miesiące	razem	127	138	75	65	76
	z zawieszeniem	78	77	40	33	21
3 miesiące	razem	3 095	2 872	1 918	1 559	1 265
	z zawieszeniem	2 693	2 445	1 535	1 149	617
4-5 miesięcy	razem	5 304	4 955	3 652	2 848	2 129
	z zawieszeniem	4 315	3 885	2 770	1 983	901
6 miesięcy	razem	8 940	7 932	5 742	4 415	2 983
	z zawieszeniem	7 662	6 578	4 724	3 420	1 534
7-11 miesięcy	razem	7 845	6 652	5 022	4 058	2 722
	z zawieszeniem	6 380	5 218	3 826	2 948	1 243
1 rok	razem	4 831	4 038	2 921	2 272	1 360
	z zawieszeniem	4 020	3 239	2 316	1 709	714
od 1 roku do 2 lat	razem	2 211	1 707	1 285	1 012	595
	z zawieszeniem	1 738	1 332	943	692	271
2 lata	razem	695	525	328	298	164
	z zawieszeniem	611	446	281	229	77
od 2 lat do 3 lat	razem	42	32	28	17	30
	z zawieszeniem	4	3	2	1	1
3 lata	razem	40	23	13	10	12
	z zawieszeniem	20	10	7	2	3
od 3 do 5 lat	razem	15	9	7	8	5
	z zawieszeniem	2	2	0	0	0
od 5 do 8 lat	razem	1	3	2	0	2
	z zawieszeniem	0	0	0	0	0
od 8 do 10 lat		0	0	0	0	0
od 10 lat do 15 lat		0	0	0	0	0
Kara mieszana (pozbawienie wolności + ograniczenie wolności)		•	•	•	36	396

w tym pozbawienie wolności w wymiarze:



Kradzież rzeczy (art. 278 kk)

Źródło: Ministerstwo Sprawiedliwości,
Statystyka sądowa, Prawomocne skazania
osób dorosłych 2012-2016.

Kradzieże z włamaniem w Polsce, 1999-2019

Jednostka podziału administracyjnego	Rok	Przestępstwa stwierdzone	Przestępstwa wykryte	% wykrycia
Polska	2019	69 253	31 379	44,4
Polska	2018	66 510	28 043	41,1
Polska	2017	65 514	24 746	36,5
Polska	2016	77 190	27 535	34,5
Polska	2015	91 328	30 256	31,6
Polska	2014	102 817	35 282	32,7
Polska	2013	118 420	40 205	32,5
Polska	2012	127 691	45 284	33,9
Polska	2011	135 611	46 868	33,1
Polska	2010	140 085	46 107	31,6
Polska	2009	135 383	39 966	28,6
Polska	2008	124 066	36 945	28,6
Polska	2007	141 606	39 612	27,0
Polska	2006	173 762	44 812	24,9
Polska	2005	221 020	50 898	22,4
Polska	2004	266 591	57 817	21,1
Polska	2003	294 654	60 747	20,2
Polska	2002	304 625	66 679	21,5
Polska	2001	325 696	74 017	22,3
Polska	2000	364 786	86 357	23,3
Polska	1999	369 235	87 886	23,5

Kary za kradzież z włamaniem

Art. 279 k.k.

§ 1. Kto kradmie z włamaniem, podlega karze pozbawienia wolności od roku do lat 10.

§ 2. Jeżeli kradzież z włamaniem popełniono na szkodę osoby najbliższej, ściganie następuje na wniosek pokrzywdzonego.

Ministerstwo Sprawiedliwości

W roku 2016 w sądach rejonowych za przestępstwa z art. 279 k.k. (kradzież z włamaniem) osądzono łącznie 11 410 osób, z czego 10 922 skazano. Kary pozbawienia wolności orzeczono w przypadku 8967 osób (w tym w zawieszeniu 4440 przypadków). Uniewinniono 206 osób, a przed wyrokiem 242 osoby były tymczasowo aresztowane.

Służba Więzienna

Według stanu na 31 grudnia 2016 roku (na podstawie k.k. z 1997 roku) wykonywano 11 626 orzeczeń za przestępstwo kradzieży z włamaniem, z czego 11 248 prawomocnych, 29 nieprawomocnych i 349 tymczasowych aresztowań.

Natomiast na podstawie k.k. z 1969 roku wykonywano 23 prawomocne orzeczenia za przestępstwo włamania.

Wymiar kary		2012	2013	2014	2015	2016
		w liczbach bezwzględnych				
Ogółem skazani za w/w przestępstwa		17 856	15 585	14 465	12 771	13 209
Grzywna samoistna	razem	36	22	63	118	385
	z zawieszeniem	3	3	3	0	1
Ograniczenie wolności	razem	75	93	356	557	1 330
	z zawieszeniem	3	2	7	11	2
Pozbawienie wolności	razem	17 745	15 470	14 046	12 031	10 739
	z zawieszeniem	13 188	11 136	9 981	8 226	5 684
1 miesiąc	razem	9	9	12	4	2
	z zawieszeniem	8	9	11	4	2
2 miesiące	razem	4	6	6	2	2
	z zawieszeniem	3	5	5	1	2
3 miesiące	razem	16	15	51	67	60
	z zawieszeniem	12	15	35	39	27
4-5 miesięcy	razem	39	40	78	125	157
	z zawieszeniem	28	27	47	73	67
6 miesięcy	razem	83	95	142	212	231
	z zawieszeniem	60	69	107	146	118
7-11 miesięcy	razem	114	97	178	170	231
	z zawieszeniem	83	80	116	106	139
1 rok	razem	8 648	7 481	6 744	5 568	5 397
	z zawieszeniem	7 387	6 232	5 528	4 518	3 834
od 1 roku do 2 lat	razem	6 745	6 003	5 306	4 459	3 448
	z zawieszeniem	4 524	3 856	3 403	2 695	1 190
2 lata	razem	1 519	1 223	1 107	962	670
	z zawieszeniem	1 032	788	696	577	260
od 2 lat do 3 lat	razem	284	263	214	226	238
	z zawieszeniem	20	20	7	24	16
3 lata	razem	156	129	109	118	145
	z zawieszeniem	23	25	13	19	16
od 3 do 5 lat	razem	117	98	93	112	145
	z zawieszeniem	8	10	13	24	13
od 5 do 8 lat	razem	10	11	5	6	12
	z zawieszeniem	0	0	0	0	0
od 8 do 10 lat		0	0	1	0	1
od 10 lat do 15 lat		1	0	0	0	0
Kara mieszana (pozbawienie wolności + ograniczenie wolności)		•	•	•	65	755



Kradzież z włamaniem (art. 279 kk)

Źródło: Ministerstwo Sprawiedliwości,
Statystyka sądowa, Prawomocne skazania
osób dorosłych 2012-2016.

Robój, kradzież rozbójnicza i wymuszenie rozbójnicze

Jednostka podziału administracyjnego	Rok	Przestępstwa stwierdzone	Przestępstwa wykryte	% wykrycia
Polska	2019	4 885	3 769	76,2
Polska	2018	5 222	3 869	73,5
Polska	2017	6 053	4 517	73,6
Polska	2016	7 444	5 204	69,2
Polska	2015	7 787	5 055	63,8
Polska	2014	9 435	6 086	63,3
Polska	2013	19 525	15 162	76,7
Polska	2012	24 564	19 668	78,9
Polska	2011	26 231	20 242	76,2
Polska	2010	27 218	20 059	72,5
Polska	2009	26 458	17 795	66,3
Polska	2008	26 159	16 961	63,8
Polska	2007	27 637	17 264	61,4
Polska	2006	35 182	20 409	57,0
Polska	2005	42 150	22 339	52,0
Polska	2004	48 636	24 824	50,4
Polska	2003	51 688	25 054	48,0
Polska	2002	47 808	24 376	50,6
Polska	2001	49 862	26 465	52,7
Polska	2000	53 533	28 877	53,7
Polska	1999	44 775	23 639	52,6

Kary za przestępstwa rozbójnicze

Art. 280 k.k.

§ 1. Kto kradnie, używając przemocy wobec osoby lub grożąc natychmiastowym jej użyciem albo doprowadzając człowieka do stanu nieprzytomności lub bezbronności, podlega karze pozbawienia wolności od lat 2 do 12.

§ 2. Jeżeli sprawca rozboju posługuje się bronią palną, nożem lub innym podobnie niebezpiecznym przedmiotem lub środkiem obezwładniającym albo działa w inny sposób bezpośrednio zagrażający życiu lub wspólnie z inną osobą, która posługuje się taką bronią, przedmiotem, środkiem lub sposobem, podlega karze pozbawienia wolności na czas nie krótszy od lat 3.

Art. 281 k.k.

Kto, w celu utrzymania się w posiadaniu zabranej rzeczy, bezpośrednio po dokonaniu kradzieży, używa przemocy wobec osoby lub grozi natychmiastowym jej użyciem albo doprowadza człowieka do stanu nieprzytomności lub bezbronności, podlega karze pozbawienia wolności od roku do lat 10.

Art. 282 k.k.

Kto, w celu osiągnięcia korzyści majątkowej, przemocą, groźbą zamachu na życie lub zdrowie albo gwałtownego zamachu na mienie, doprowadza inną osobę do rozporządzenia mieniem własnym lub cudzym albo do zaprzestania działalności gospodarczej, podlega karze pozbawienia wolności od roku do lat 10.

Wymiar kary		2012	2013	2014	2015	2016
		w liczbach bezwzględnych				
Ogółem skazani za w/w przestępstwa		6 159	5 441	4 795	4 170	4 478
Grzywna samoistna	razem	5	2	8	17	40
	z zawieszeniem	0	0	1	0	0
Ograniczenie wolności	razem	9	6	16	36	182
	z zawieszeniem	0	1	0	1	0
Pozbawienie wolności	razem	6 144	5 433	4 771	4 066	3 778
	z zawieszeniem	2 738	2 384	2 173	1 762	1 126
1 miesiąc	razem	0	0	0	0	1
	z zawieszeniem	0	0	0	0	1
2 miesiące	razem	9	10	7	2	4
	z zawieszeniem	8	8	7	2	3
3 miesiące	razem	10	10	9	7	9
	z zawieszeniem	1	2	4	3	5
4-5 miesięcy	razem	7	5	18	28	42
	z zawieszeniem	3	2	9	17	22
6 miesięcy	razem	11	7	33	41	69
	z zawieszeniem	7	4	27	28	30
7-11 miesięcy	razem	31	23	53	68	97
	z zawieszeniem	22	14	35	40	54
1 rok	razem	64	67	113	137	371
	z zawieszeniem	36	38	70	87	267
od 1 roku do 2 lat	razem	121	122	113	110	134
	z zawieszeniem	65	72	70	60	41
2 lata	razem	3 509	3 068	2 627	2 107	1 360
	z zawieszeniem	2 584	2 235	1 896	1 480	697
od 2 lat do 3 lat	razem	883	801	719	664	618
	z zawieszeniem	4	6	25	27	2
3 lata	razem	704	551	456	409	459
	z zawieszeniem	6	2	16	16	3
od 3 do 5 lat	razem	712	660	533	437	534
	z zawieszeniem	2	1	14	2	1
od 5 do 8 lat	razem	67	96	79	53	66
	z zawieszeniem	0	0	0	0	0
od 8 do 10 lat		10	8	9	3	12
od 10 lat do 15 lat		6	5	2	0	2
Kara mieszana (pozbawienie wolności + ograniczenie wolności)		•	•	•	51	478



Rozbój (art. 280 kk)

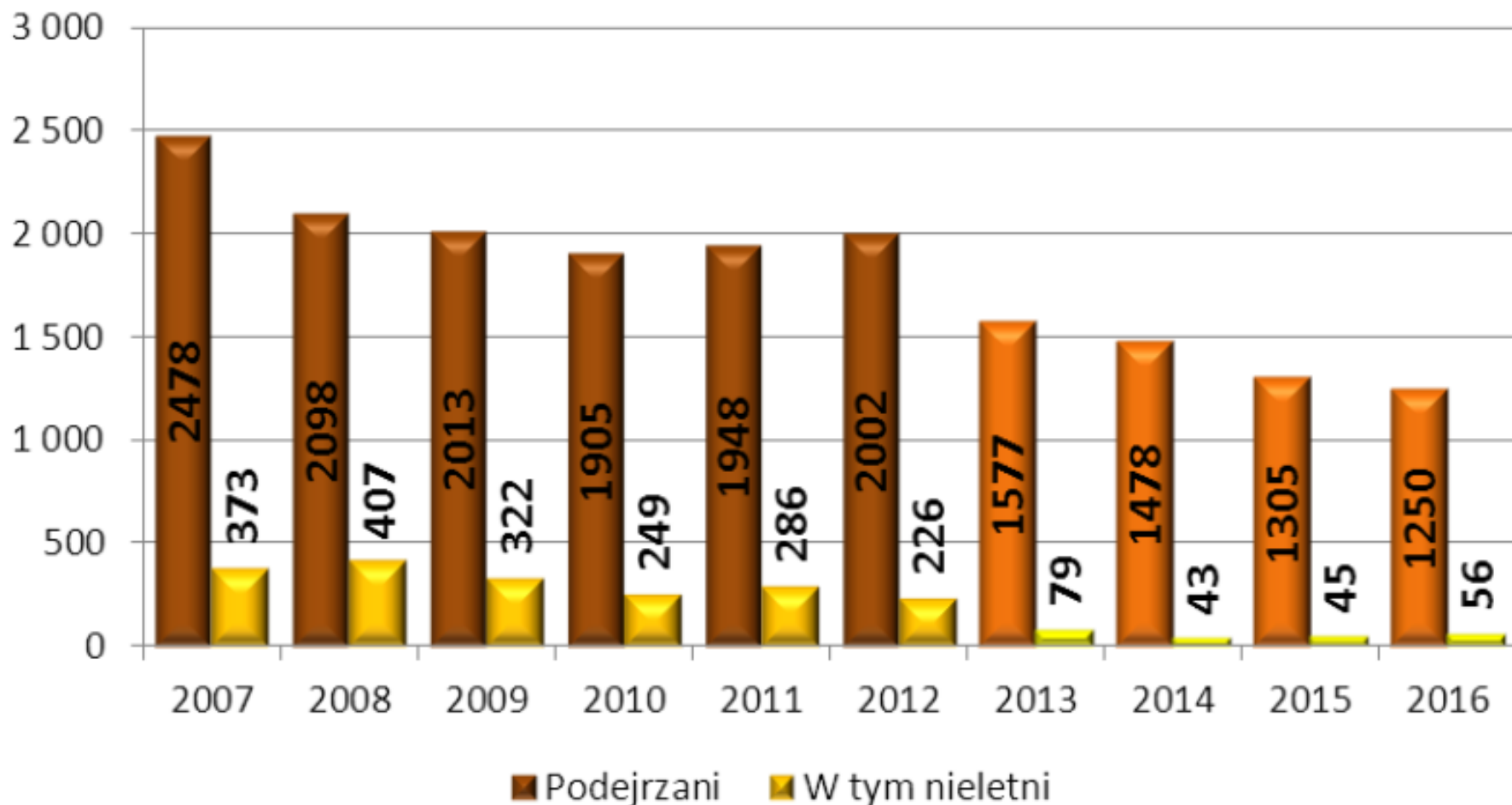
Źródło: Ministerstwo Sprawiedliwości,
Statystyka sądowa, Prawomocne skazania
osób dorosłych 2012-2016.

Kradzieże samochodów w Polsce, 1999-2019

Jednostka podziału administracyjnego	Rok	Przestępstwa stwierdzone	Przestępstwa wykryte	% wykrycia
Polska	2019	8 672	1 877	20,5
Polska	2018	8 745	2 279	23,8
Polska	2017	10 047	2 317	21,9
Polska	2016	11 448	2 189	18,3
Polska	2015	12 036	2 833	21,9
Polska	2014	13 791	3 752	25,1
Polska	2013	14 800	3 355	21,0
Polska	2012	16 230	4 289	24,2
Polska	2011	16 575	4 056	22,5
Polska	2010	16 539	4 090	22,4
Polska	2009	17 271	4 434	23,2
Polska	2008	17 669	4 014	21,0
Polska	2007	21 284	4 246	18,7
Polska	2006	30 529	4 663	14,5
Polska	2005	45 292	5 585	11,9
Polska	2004	51 150	4 967	9,5
Polska	2003	54 291	4 877	8,8
Polska	2002	53 674	4 688	8,6
Polska	2001	59 458	5 294	8,8
Polska	2000	68 062	6 099	8,9
Polska	1999	71 543	6 348	8,8

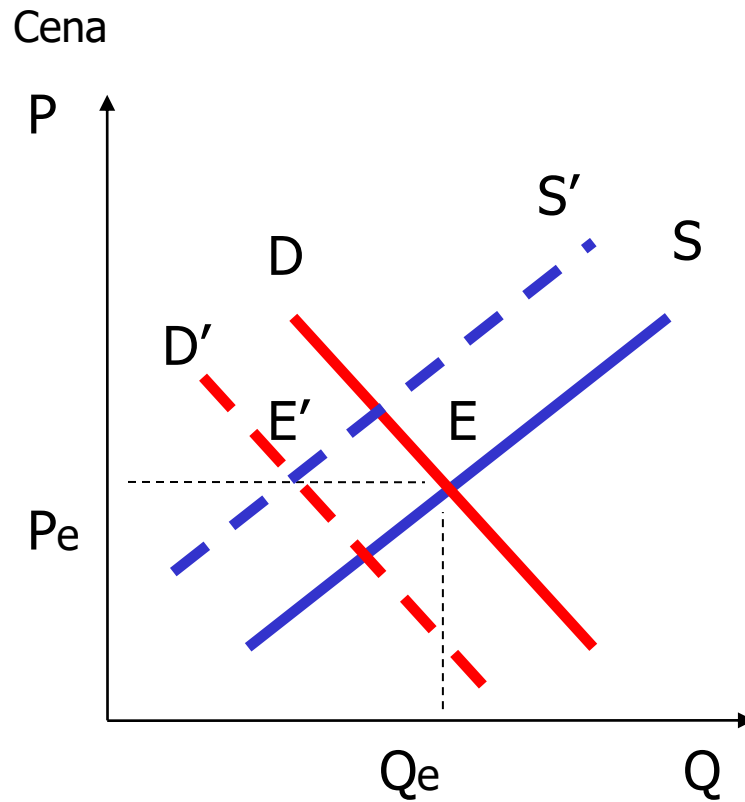
Liczba samochodów osobowych w Polsce: 1999 r. 9,3 mln; 2018 r. 23,4 mln [GUS].

Liczba podejrzanych o kradzieże samochodów



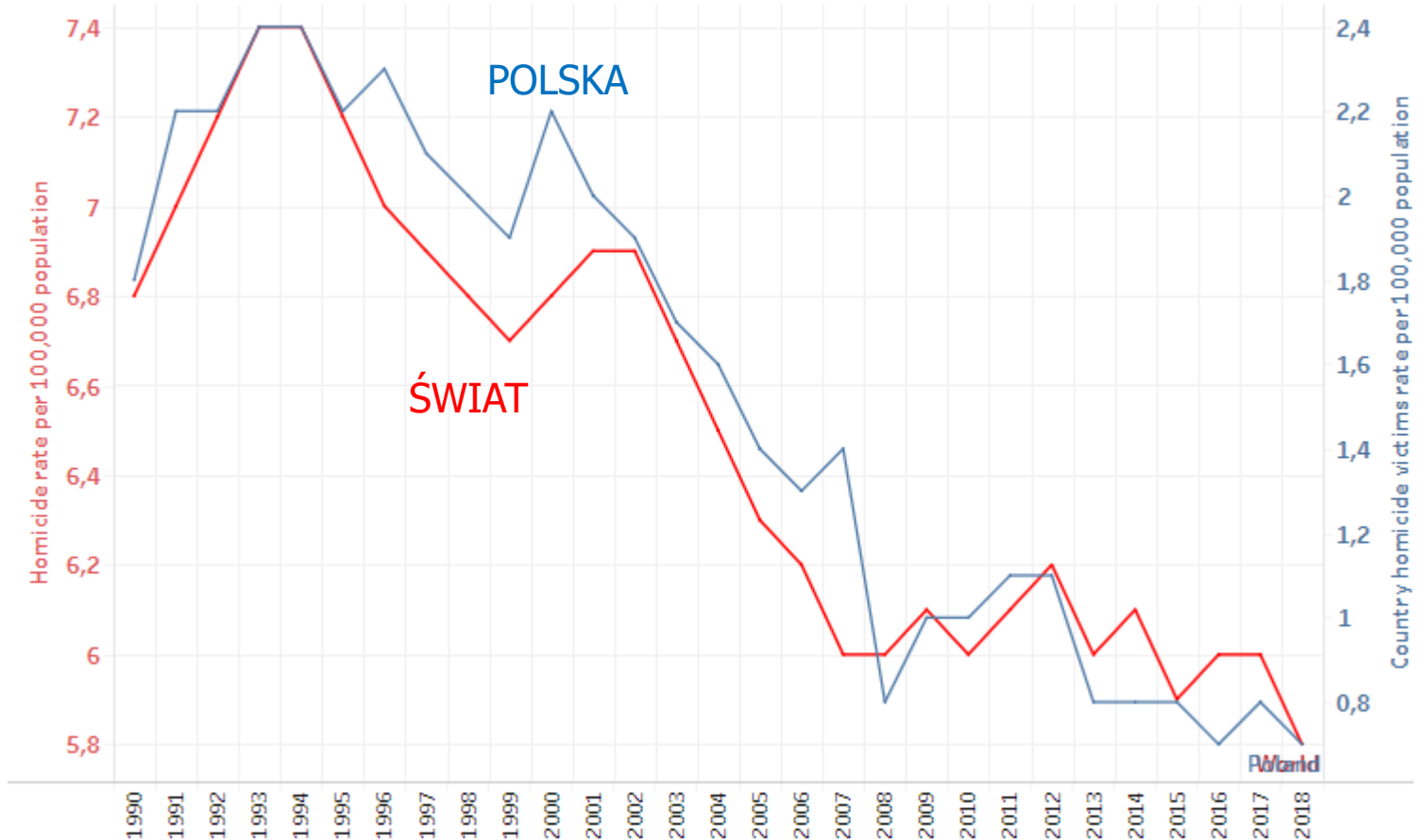
Źródło: MSWiA, *Raport o stanie bezpieczeństwa w Polsce w 2016 roku.*

Równowaga na rynku przestępstw (np. kradzieże samochodów)



Ilość

Ofiary umyślnego zabójstwa, 1990-2018 (na 100 tys. mieszkańców)



Region	Subregion	Country	Indicator	2011	2012	2013	2014	2015	2016	2017	2018
Europe	Eastern Europe	Poland	Homicide rate	1,1	1,1	0,8	0,8	0,8	0,7	0,8	0,7
			Homicide count	422	409	305	287	298	260	287	277
World	World	World	Homicide rate	6,1	6,2	6	6,1	5,9	6	6	5,8
			Homicide count	431 756	439 543	436 042	442 752	438 877	447 625	449 565	441 163

Zabójstwa (na 100 tys. mieszkańców)

Kraj	2007	2010	2011	2012	2013	2014	2015	2016	2017	2018
Salwador	57,5	64,7	70,6	41,7	40,2	62,4	105,4	83,1	61,8	52,0
Jamajka	57,1	51,4	40,0	38,7	42,1	35,1	42,1	47,0	57,0	43,9
Honduras	46,5	76,1	85,1	84,3	74,3	66,9	57,5	56,5	41,7	38,9
RPA	36,9	30,8	29,8	30,6	31,7	32,6	33,8	34,0	35,9	36,4
Meksyk	7,9	22,0	22,9	21,5	18,8	16,1	16,5	19,3	24,8	29,1
Brazylia	23,4	22,0	24,2	26,5	26,8	28,6	28,4	29,7	30,5	27,4
Kolumbia	38,8	33,7	34,8	35,1	32,6	27,9	26,5	25,5	24,9	25,3
Rosja	12,3	11,6	11,3	11,3	11,2	11,5	11,6	11,0	9,2	8,2
Świat	6,0	6,1	6,2	6,2	6,1	6,1	6,0	6,0	6,1	5,8
USA	5,7	4,8	4,7	4,7	4,5	4,5	5,0	5,4	5,3	5,0
Francja	1,6	1,3	1,4	1,2	1,2	1,2	1,6	1,4	1,3	1,2
Wielka Brytania	1,4	1,2	1,0	1,0	0,9	0,9	1,0	1,2	1,2	1,2
Szwecja	1,2	1,0	0,9	0,7	0,9	0,9	1,1	1,1	1,1	1,1
Niemcy	0,9	1,0	0,9	0,8	0,8	0,9	0,8	1,2	1,0	0,9
Polska	1,4	1,0	1,1	1,1	0,8	0,7	0,8	0,7	0,8	0,7
Szwajcaria	0,7	0,7	0,6	0,6	0,7	0,5	0,7	0,5	0,5	0,6
Norwegia	0,6	0,6	2,2	0,5	0,9	0,6	0,5	0,5	0,5	0,5
Japonia	0,4	0,4	0,3	0,3	0,3	0,3	0,3	0,3	0,2	0,3
Singapur	0,4	0,4	0,3	0,2	0,3	0,3	0,3	0,3	0,2	0,2

Intentional homicide is defined as unlawful death purposefully inflicted on a person by another person.

World Bank 2018 i UNODC 2020 (dla roku 2018).



Motywy zabójstw w Polsce, 2013-2016

Zgodnie z ustaleniami Policji, sprawcy popełnionych w Polsce w 2013 roku zabójstw (w tym usiłowań) kierowali się następującymi motywami:

- 168 – motyw nieporozumień rodzinnych (w roku 2012: 168),
- 135 – motyw „inny”, np. chuligański, z zazdrości (200),
- 31 – motyw rabunkowy (57),
- 11 – motyw seksualny (7),
- 9 – na zlecenie (8),
- 197 – motyw nieustalony (142).

Zgodnie z ustaleniami Policji, sprawcy popełnionych w Polsce w 2014 roku zabójstw (w tym usiłowań) kierowali się następującymi motywami: 143 - motyw nieporozumień rodzinnych, 134 - motyw „inny”, np. chuligański, z zazdrości, 37 - motyw rabunkowy, 9 - porachunki przestępcze, 6 - motyw seksualny, 1 - na zlecenie, 199 - motyw nieustalony.

Zgodnie z ustaleniami Policji sprawcy popełnionych w Polsce w 2015 roku zabójstw (w tym usiłowań) kierowali się następującymi motywami: 135 – motyw nieporozumień rodzinnych, 118 – motyw „inny”, np. chuligański, z zazdrości, 43 – motyw rabunkowy, 8 – porachunki przestępcze, 6 – motyw seksualny, 4 – na zlecenie, 185 – motyw nieustalony.

Zgodnie z ustaleniami Policji sprawcy popełnionych w Polsce w 2016 roku zabójstw kierowali się następującymi motywami: 126 – motyw nieporozumień rodzinnych, 114 – motyw „inny”, np. chuligański, z zazdrości, 24 – motyw rabunkowy, 11 – porachunki przestępcze, 7 – na zlecenie, 4 – motyw seksualny, 181 – motyw nieustalony.

Zabójstwa

Jednostka podziału administracyjnego	Rok	Przestępstwa stwierdzone	Przestępstwa wykryte	% wykrycia
Polska	2019	524	512	97,7
Polska	2018	531	511	95,9
Polska	2017	513	501	97,1
Polska	2016	456	440	96,3
Polska	2015	495	471	94,6
Polska	2014	526	507	95,8
Polska	2013	574	549	95,0
Polska	2012	582	557	94,2
Polska	2011	662	637	94,7
Polska	2010	680	634	92,3
Polska	2009	763	721	92,8
Polska	2008	759	720	93,1
Polska	2007	848	815	93,4
Polska	2006	816	762	92,4
Polska	2005	837	771	90,6
Polska	2004	980	913	90,8
Polska	2003	1 039	934	87,5
Polska	2002	1 188	1 081	89,4
Polska	2001	1 325	1 171	87,5
Polska	2000	1 269	1 123	87,0
Polska	1999	1 048	903	85,7

Kary za zabójstwa

Art. 148 k.k.

§ 1. Kto zabija człowieka, podlega karze pozbawienia wolności na czas nie krótszy od lat 8, karze 25 lat pozbawienia wolności albo karze dożywotniego pozbawienia wolności.

§ 2. Kto zabija człowieka: 1) ze szczególnym okrucieństwem, 2) w związku z wzięciem zakładnika, zgwałceniem albo rozbojem, 3) w wyniku motywacji zasługującej na szczególne potępienie, 4) z użyciem materiałów wybuchowych, podlega karze pozbawienia wolności na czas nie krótszy od lat 12, karze 25 lat pozbawienia wolności albo karze dożywotniego pozbawienia wolności.

§ 3. Karze określonej w § 2 podlega, kto jednym czynem zabija więcej niż jedną osobę lub był wcześniej prawomocnie skazany za zabójstwo oraz sprawca zabójstwa funkcjonariusza publicznego popełnionego podczas lub w związku z pełnieniem przez niego obowiązków służbowych związanych z ochroną bezpieczeństwa ludzi lub ochroną bezpieczeństwa lub porządku publicznego.

§ 4. Kto zabija człowieka pod wpływem silnego wzburzenia usprawiedliwionego okolicznościami, podlega karze pozbawienia wolności od roku do lat 10.

Wymiar kary		2012	2013	2014	2015	2016
		w liczbach bezwzględnych				
Ogółem skazani za w/w przestępstwa		493	466	383	362	353
Grzywna samoistna	razem	0	0	0	0	0
	z zawieszeniem	0	0	0	0	0
Ograniczenie wolności	razem	0	0	0	0	0
	z zawieszeniem	0	0	0	0	0
Pozbawienie wolności	razem	355	364	294	292	265
	z zawieszeniem	1	4	2	2	0
4-5 miesięcy	razem	0	1	1	0	0
	z zawieszeniem	0	1	0	0	0
6 miesięcy	razem	1	0	0	0	0
	z zawieszeniem	0	0	0	0	0
7-11 miesięcy	razem	4	5	1	4	0
	z zawieszeniem	0	1	0	0	0
1 rok	razem	1	2	0	1	0
	z zawieszeniem	0	1	0	1	0
od 1 roku do 2 lat	razem	1	0	1	0	1
	z zawieszeniem	0	0	0	0	0
2 lata	razem	2	2	2	1	0
	z zawieszeniem	1	1	2	1	0
od 2 lat do 3 lat	razem	4	4	4	8	5
	z zawieszeniem	0	0	0	0	0
3 lata	razem	15	12	9	12	5
	z zawieszeniem	0	0	0	0	0
od 3 do 5 lat	razem	35	32	26	35	24
	z zawieszeniem	0	0	0	0	0
od 5 do 8 lat	razem	53	79	66	58	58
	z zawieszeniem	0	0	0	0	0
od 8 do 10 lat		73	61	65	59	49
od 10 lat do 15 lat		166	166	119	114	123
Kara mieszana (pozbawienie wolności + ograniczenie wolności)		•	•	•	0	0
25 lat pozbawienia wolności		99	77	66	64	68
Dożywotnie pozbawienie wolności		24	25	23	6	20



Kary za zabójstwo (art.148 kk)

Źródło: Ministerstwo Sprawiedliwości,
Statystyka sądowa, Prawomocne skazania
osób dorosłych 2012-2016.