

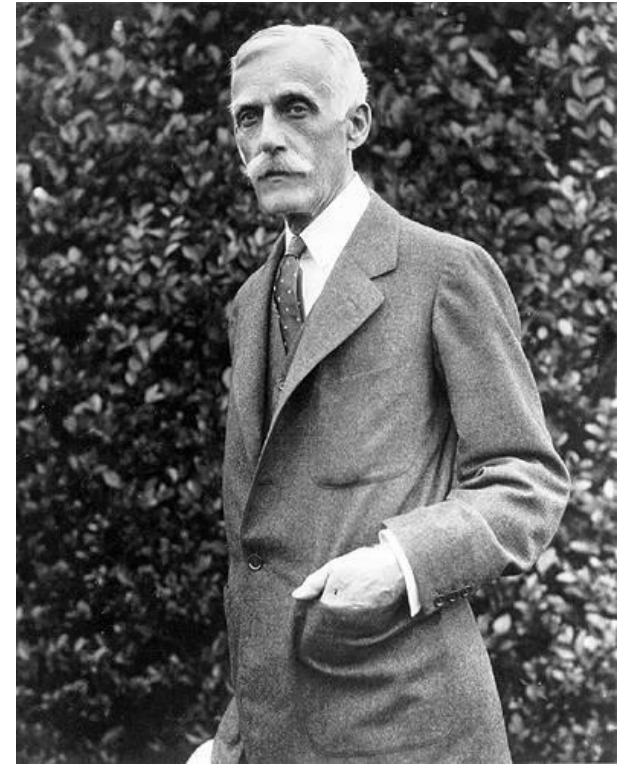
Wykład:

***Przestępstwa karno-skarbowe***

# Andrew Mellon o podatkach

“Historia opodatkowania pokazuje, iż **podatki nadmierne nie są płacone**. Wysokie stawki w sposób nieunikniony wywierają presję na podatnika, zmuszając go do wycofania kapitału z produkcyjnych zastosowań i zainwestowania go w zwolnione z podatków papiery wartościowe lub znalezienia innych, zgodnych z prawem metod unikania realizacji podlegającego opodatkowaniu dochodu. W rezultacie źródła dochodu do opodatkowania wysychają”.

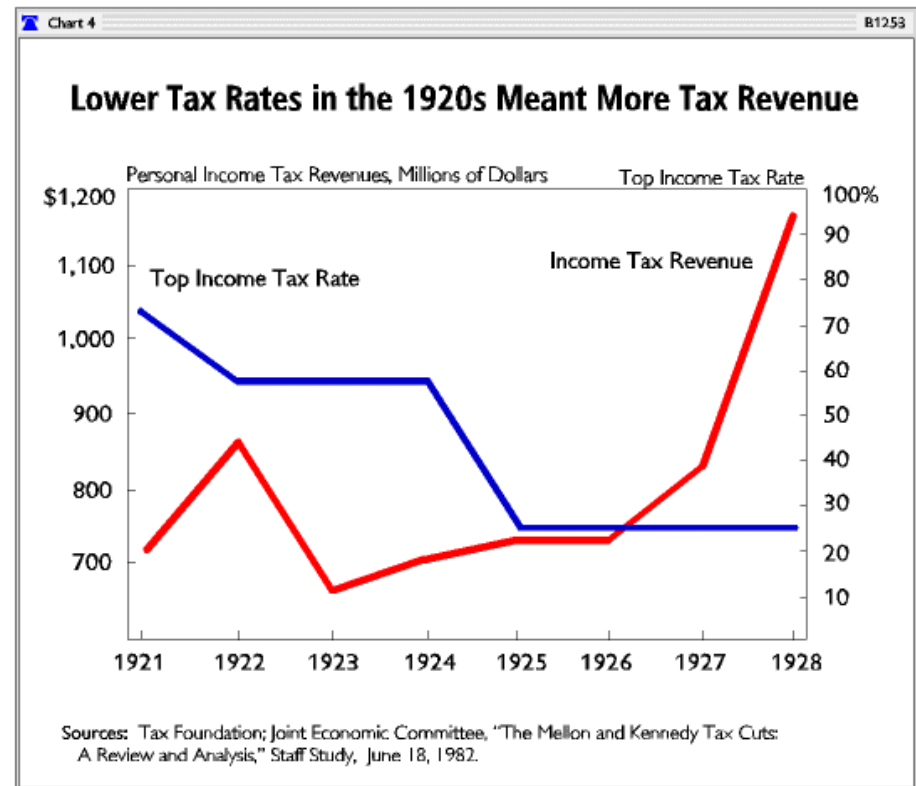
Andrew Mellon – sekretarz skarbu w rządzie W. Hardinga



# Reforma Andrew Mellona

W 1921 zredukowano wszystkie stawki podatku dochodowego (w tym najwyższą z **73%** do **58%**); w czerwcu 1924 r. najwyższa stawka opodatkowania spadła do **46%** (a w latach 1926 i 1928 obniżano dalej stawki opodatkowania – najwyższa stawka od dochodów ponad 100 000 USD osiągnęła poziom **25%**).

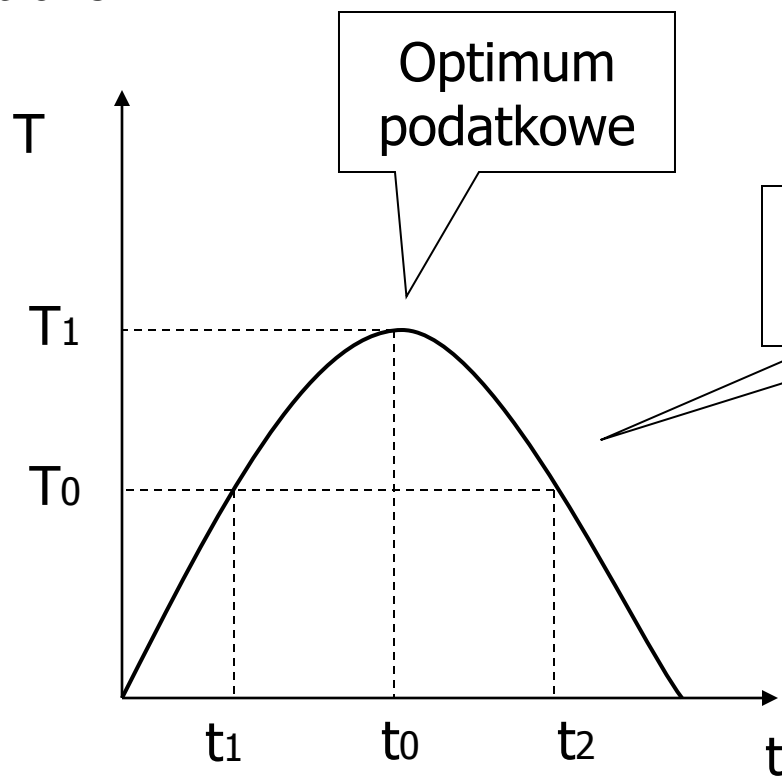
Efekty: lata 20-te okresem boomu gospodarczego, nominalny PNB wzrósł z 69,6 mld do 103,1 mld \$; **realny PNB wzrósł o 54%** a produktywność o 66,5 %; produkcja przemysłowa podwoiła się.



# Krzywa Laffera



Wpływy  
podatkowe



Stopa  
podatkowa

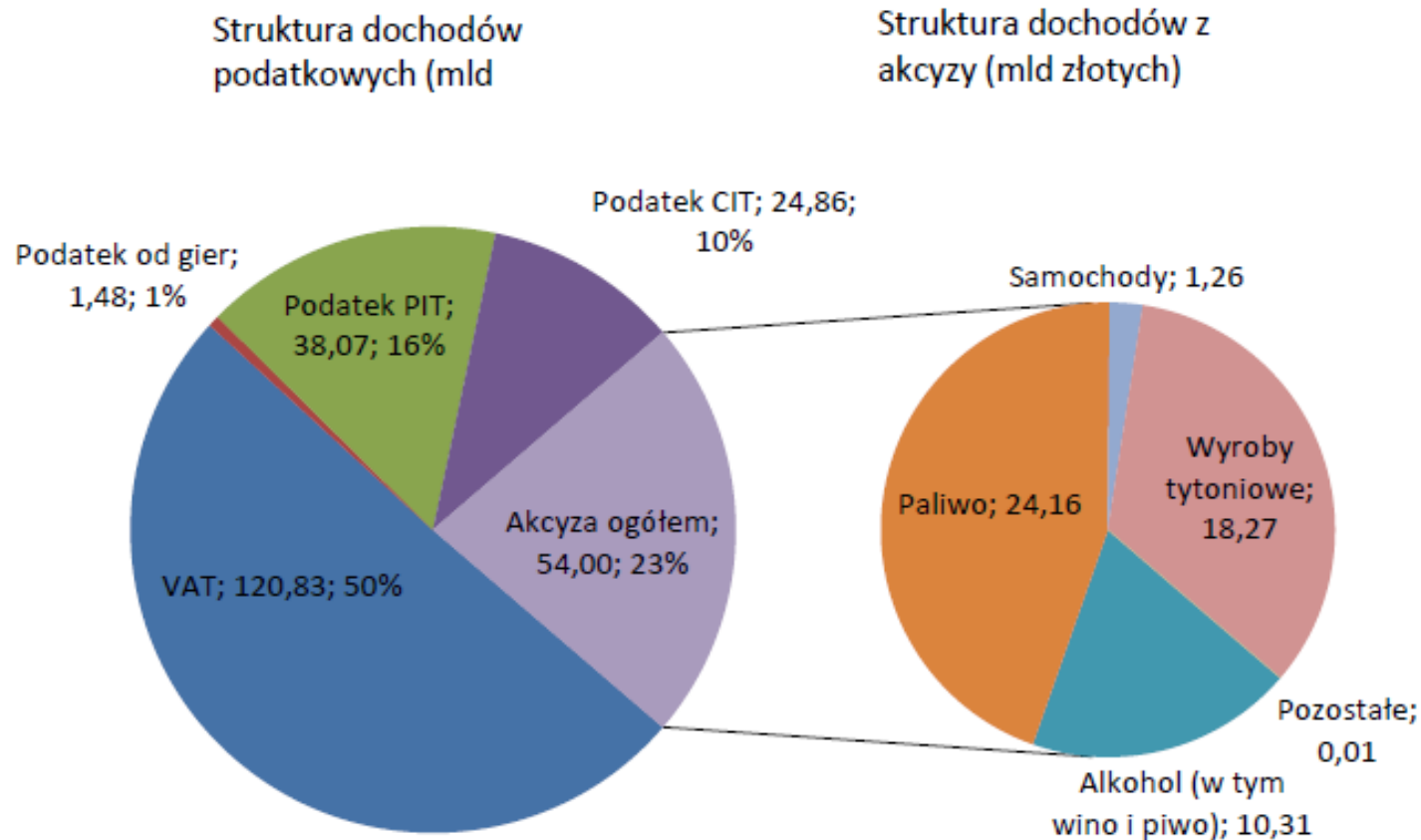
# Wybrane stawki podatku akcyzowego (od 1.01.2019)

lp	wyrób	jednostka	stawka (w zł)
1	węgiel i koks	Gj	1,28
2	benzyny silnikowe	1000 l	1540,00
3	benzyny lotnicze	1000 l	1822,00
4	paliwa typu benzyn do silników odrzutowych	1000 l	1822,00
5	nafta	1000 l	1822,00
6	paliwa do silników odrzutowych	1000 l	1446,00
7	oleje napędowe	1000 l	1171,00
8	biokomponenty stanowiące samoistne paliwa	1000 l	1171,00
9	oleje napędowe przeznaczone na cele opałowe	1000 l	232,00
10	oleje opałowe lekkie	1000 l	232,00
11	oleje opałowe ciężkie	1000 kg	64,00
12	oleje smarowe	1000 l	1180,00
13	paliwa gazowe przeznaczone do napędu silników spalinowych - skroplone	1000 kg	670,00

# Wybrane stawki podatku akcyzowego (od 1.01.2019) cd.

<b>lp</b>	<b>wyrób</b>	<b>jednostka</b>	<b>stawka (w zł)</b>
22	alkohol etylowy	hl 100% vol.	5704,00
23	piwo	hl °Plato	7,79
24	wino	hl	158,00
25	napoje fermentowane	hl	158,00
26	cydr i perry o mocy $\leq 5\%$ obj.	hl	97,00
27	wyroby pośrednie	hl	318,00
28	papierosy	1000 szt + maks. ceny detal.	206,76+31,41%
29	tytoń do palenia	kg + maks. ceny detal.	141,29+31,41%
30	cygara i cygaretki	kg	393,00
31	samochody osobowe o pojemności silnika $> 2000 \text{ cm}^3$	podstawa opodatkowania	18,6%
32	samochody osobowe pozostałe	podstawa opodatkowania	3,1%
33	susz tytoniowy	kg	229,32

# Udział akcyzy w dochodach podatkowych, 2011



W 2013 r. wpływy z tytułu akcyzy wyniosły **60,7 mld PLN**, co stanowiło **21,6% wpływów budżetowych**.

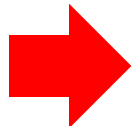
# Dochody budżetu państwa w Polsce, 2010-2018

Wskaźnik	Jedn.	2010	2011	2012	2013	2014	2015	2016	2017	2018
Dochody budżetu państwa ogółem	w mln zł	250 303	277 557	287 595	279 151	283 543	289 137	314 684	350 499	380 048
dochody podatkowe ogółem	w mln zł	222 553	243 211	248 275	241 651	254 781	259 674	273 138	315 309	349 354
w tym:										
z podatku od towarów i usług (VAT)	w mln zł	107 880	120 832	120 001	113 412	124 262	123 121	126 584	156 801	174 947
z podatku akcyzowego	w mln zł	55 685	57 964	60 450	60 653	61 570	62 809	65 749	68 261	72 108
z podatku dochodowego od osób prawnych	w mln zł	21 770	24 862	25 146	23 075	23 266	25 813	26 381	29 811	34 641
z podatku dochodowego od osób fizycznych	w mln zł	35 593	38 075	39 809	41 291	43 022	45 040	48 232	52 668	49 514

Źródło: GUS, 2019.



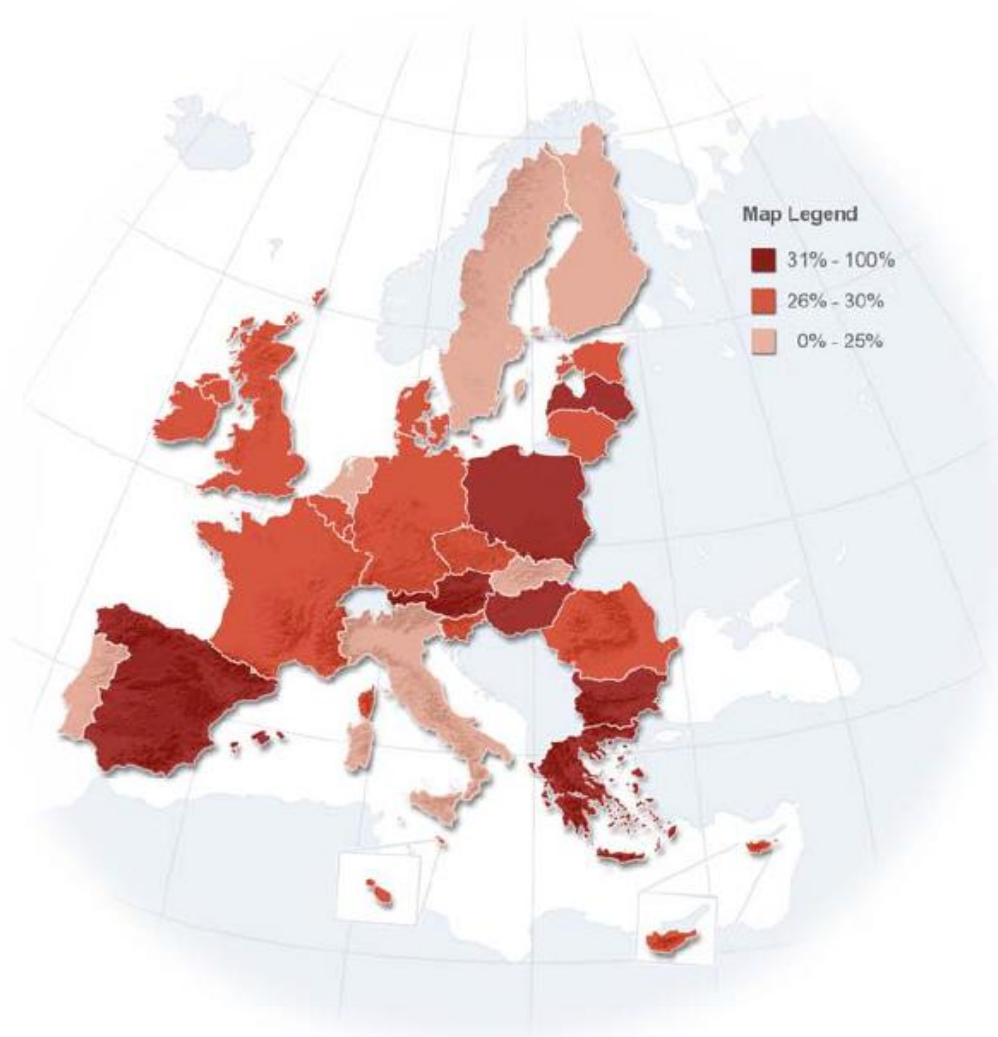
# Odsetek osób palących tytoń



	EL	40%
	BG	36%
	LV	36%
	AT	33%
	ES	33%
	HU	32%
	PL	32%
	CY	30%
	LT	30%
	RO	30%
	IE	29%
	CZ	29%
	SI	28%
	EU	28%
	FR	28%
	LU	27%
	BE	27%
	MT	27%
	UK	27%
	DE	26%
	DK	26%
	EE	26%
	FI	25%
	IT	24%
	NL	24%
	SK	23%
	PT	23%
	SE	13%

Question: QD1. Regarding smoking cigarettes, cigars or a pipe, which of the following applies to you?

Answers: You currently smoke



Źródło: Eurobarometer 385, 2012,  
*Attitudes of Europeans towards Tobacco.*

# Wolumen i wartość rynku papierosów

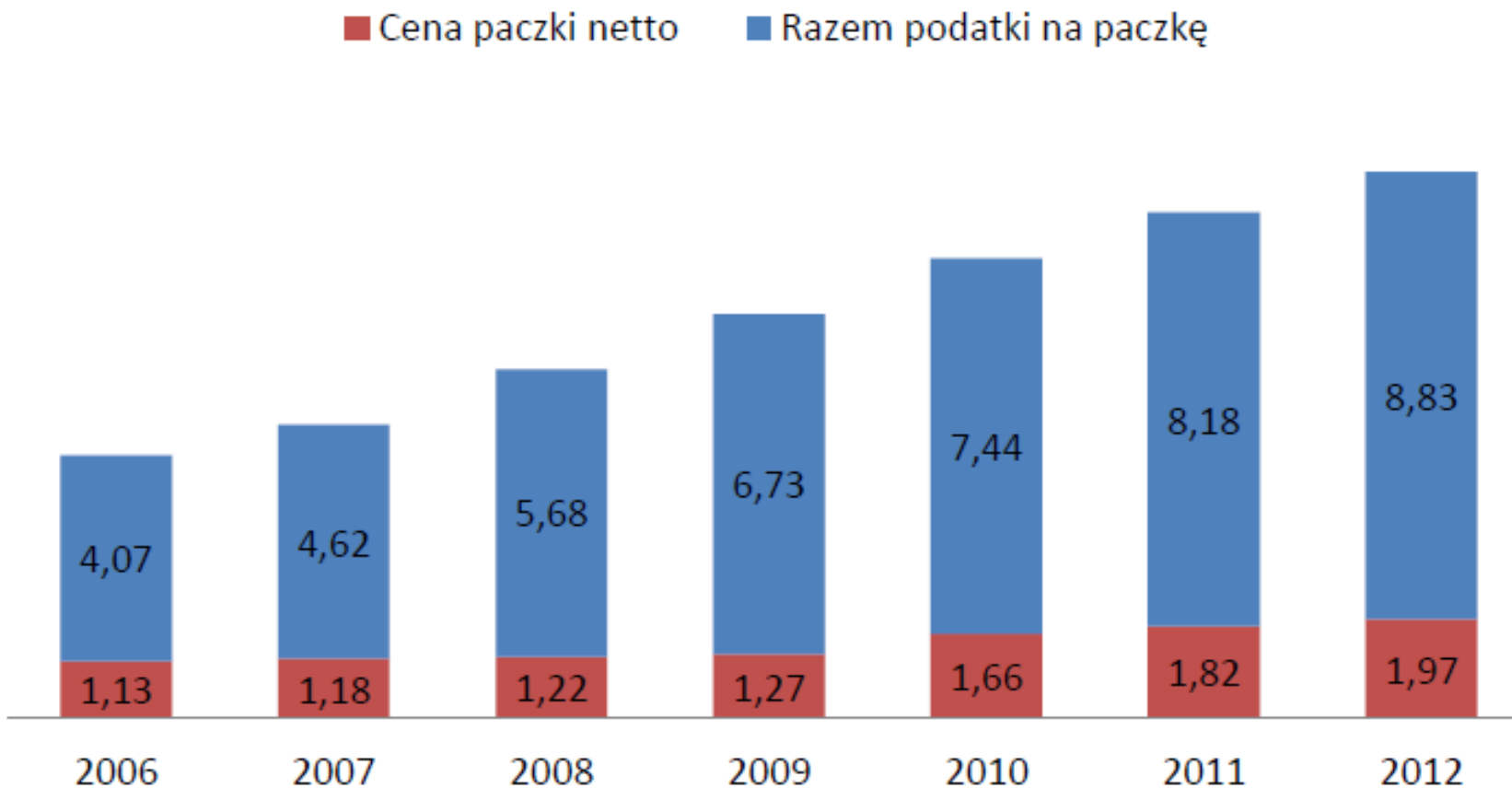
Pozycja	2006	2007	2008	2009	2010	2011
Ilość sprzedanych papierosów (mld sztuk)	72,4	69,9	63,1	61,1	57,3	55,6
Wartość całkowita rynku	18,82	20,27	21,77	24,44	26,07	27,80
Wartość obciążeń podatkowych	14,64	17,12	17,37	20,46	22,15	23,35
Wartość nominalna rynku netto (mld złotych)	4,19	3,15	4,40	3,98	3,92	4,45
Zmiana nominalnej wartości rynku netto	-	-	39,62%	-9,49%	-1,52%	13,57%

# Wielkość legalnego rynku papierosów w Polsce i wpływy budżetowe z akcyzy

Rok	Legalna sprzedaż papierosów (mld sztuk)	Zmiana % (rok do roku)	Wpływy budżetowe z akcyzy tytoniowej (mld zł)	Zmiana % (rok do roku)
2010	57,3		17,4	
2011	55,6	-3,1%	18,3	+4,7%
2012	52,2	-6,1%	18,6	+1,7%
2013	46,6	-10,6%	18,2	-2,0%
2014	41,9	-9,9%	17,8	-2,2%
2015	41,0	-2,2%	17,8	-0,1%
2016	41,3	+ 0,6%	18,5*	+3,9

W sumie **22-24%** wszystkich wyrobów tytoniowych konsumowanych w Polsce jest nielegalna. Jest to łącznie 12-13 mld sztuk papierosów gotowych oraz wykonanych samodzielnie z tytoniu. Szacowane, roczne straty budżetowe wynikające z istnienia szarej strefy wyrobów tytoniowych wynoszą **6-7 miliardów złotych** (akcyza i VAT).

# Struktura ceny paczki papierosów (w zł)



# Stopień obłożenia papierosów podatkami

	Przykład papierosów tańszych	Przykład papierosów ze średniej półki	Przykład papierosów drogich
<b>Cena zł / paczkę 20 sztuk</b>	<b>13.30</b>	<b>14.50</b>	<b>15.50</b>
<b>Razem akcyza zł / paczkę</b>	<b>8.31</b>	<b>8.69</b>	<b>9.00</b>
<b>VAT zł / paczkę</b>	<b>2.49</b>	<b>2.71</b>	<b>2.90</b>
<b>Razem podatki zł / paczkę</b>	<b>10.80</b>	<b>11.40</b>	<b>11.90</b>
<b>udział akcyzy w cenie</b>	<b>62%</b>	<b>57%</b>	<b>54%</b>
<b>udział podatków w cenie</b>	<b>81%</b>	<b>79%</b>	<b>77%</b>

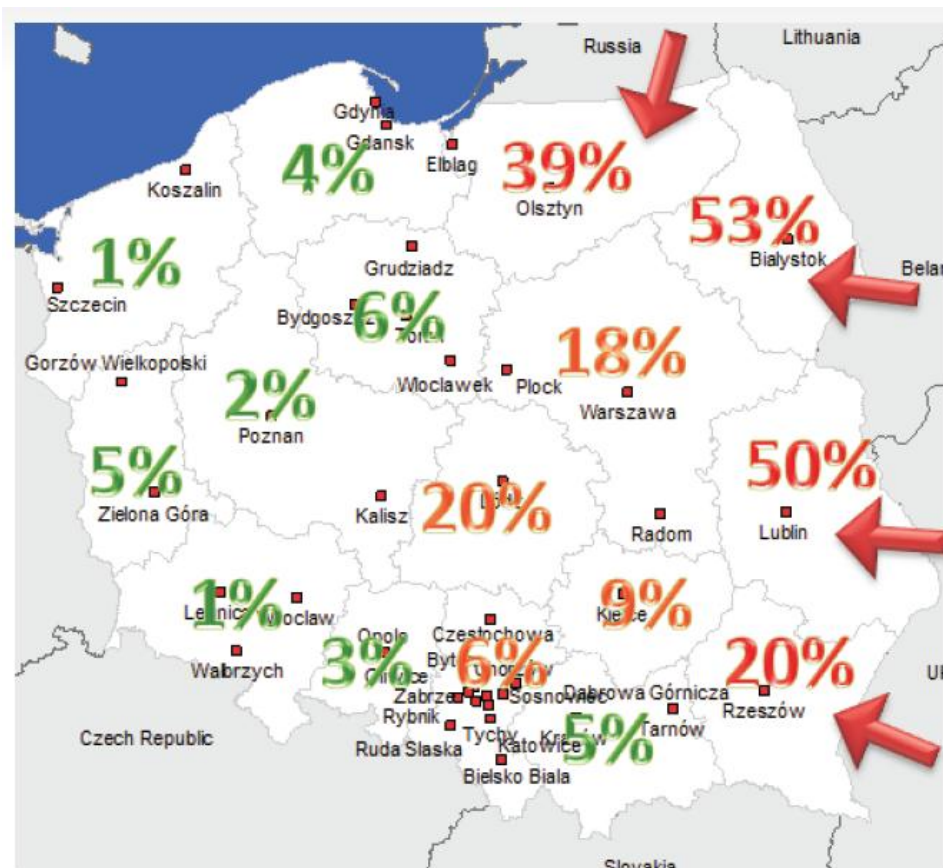
Do ceny 13,60 zł za paczkę (20 sztuk papierosów) akcyza jest stała i wynosi 8,41 zł / paczkę. Wynika to z faktu że do tej ceny działa minimalna stawka akcyzy policzona poprzez zastosowanie stawek: kwotowej i procentowej do ceny 679,87 zł / 1000 sztuk (jest to średnia ważona cena detaliczna z okresu styczeń – październik 2016). Jeśli jednak cena jest wyższa to dodatkowo do budżetu, w formie akcyzy, trafia 31,41% każdej nadwyżki ponad 13,60 zł.

# Średnia cena paczki 20 papierosów w 2013 r. (w euro)



Cena paczki tanich papierosów na Białorusi 0,2 euro.

# Skala szarej strefy w branży tytoniowej (udział w spożyciu w %)



Zgodnie z danymi Służby Celnej, w ostatnich latach liczba wykrytych nielegalnych (bez polskich znaków akcyzy) papierosów waha się od ok. 500 mln sztuk (w 2005 r.) do ok. 800 mln (w 2008 r.). W 2010 r. Służba Celna wykryła 563 mln sztuk, a łącznie organy ścigania ok. 744 mln. Wartości te stanowią tylko **8% wielkości podaży papierosów w szarej strefie.**

# Przyczyny występowania szarej strefy w branży tytoniowej

Znaczne **obciążenia podatkowe**, a także **różnice w obciążeniach podatkowych i wynikających z nich cenach** dla ostatecznego konsumenta pomiędzy Polską a jej wschodnimi sąsiadami, są głównym czynnikiem rozwoju nielegalnego rynku.





# Kary za nielegalną produkcję papierosów

Polska: 2009 rok, nielegalna fabryka papierosów w Kuźnicy Piaskowej; wyroki: **od kilku miesięcy pozbawienia wolności w zawieszeniu do 3,5 roku pozbawienia wolności**, 100 tys. zł grzywny i obowiązek częściowego naprawienia szkody (w kwocie 100 tys. zł).

Polska: 2009 rok; nielegalna fabryka w Koźuchowie i Dobięgniewie; wyroki: **od 2 lat pozbawienia wolności w zawieszeniu na 3 lata do 2 lat pozbawienia wolności w zawieszeniu na 5 lat**, grzywny w kwotach po 50 tys. zł, obowiązek częściowego naprawienia szkody (w kwotach po 8 tys. zł).

Czechy: 2009 rok; nielegalna fabryka w czeskiej miejscowości Cheb; wyroki: **po 7,5 roku pozbawienia wolności**, około 80 tys. euro grzywny.

Czechy: 2009 rok; nielegalna fabryka w czeskiej miejscowości Chvalovice; **po 6 lat pozbawienia wolności**.

# Skala szarej strefy na rynku alkoholu

W latach 2002-2005 wielkość szarej strefy szacowano na **20% do 45%** całkowitej sprzedaży.

W 2008 r. jej wielkość szacowana była na **5-7%**. Zgodnie z danymi z 2009 r. co najmniej 10,5 mln litrów 100-proc. alkoholu zostało uzyskane przez przestępców **ze spirytusu skażonego**.

Okolo 1 mln litrów 100-proc. alkoholu pochodziło z przemytu, a ok. 1,5 mln litrów 100-proc. alkoholu **wyprodukowano w systemie gospodarskim**.

W 2010 r. skalę alkoholowej szarej strefy można było oszacować na **9-10%** całego rynku mocnych alkoholi, czyli okolo 12,7 – 13,7 mln litrów alkoholu .

# Nielegalny rynek mocnych alkoholi

Nielegalny rynek mocnych alkoholi kształtuje się na poziomie **24 mln litrów 100% alkoholu**.

**Ilość alkoholu skażonego**, który trafia do konsumentów jako alkohol konsumpcyjny to **18 mln litrów 100% alkoholu rocznie**, przemysł alkoholu to co najmniej 3 mln litrów, bimbrownictwo odpowiada za przynajmniej 3 mln litrów nielegalnego spirytusu wprowadzonego na rynek.

Minimalnie czarny rynek mocnych alkoholi to **14 mln**, a maksymalnie **33 mln litrów 100% alkoholu**.

Alkohole z nieznanego źródła mogą zawierać silnie trujący metanol oraz glikol (popularny skażalnik), inne skażalniki oraz związki powstałe w wyniku ich strącania. **Każdego roku umiera ponad 100 osób** z tytułu zatrucia metanolem i glikolem, a liczba ta odnosi się jedynie do osób hospitalizowanych.

# Nielegalny obrót wyrobami alkoholowymi

Podrobione wyroby alkoholowe zwykle są wytwarzane na bazie alkoholu etylowego skażonego, przeznaczonego do wytwarzania produktów nieprzeznaczonych do konsumpcji przez ludzi (typu: **rozpuszczalniki, rozcieńczalniki, podpałki do grilla, płyny do spryskiwaczy szyb, płyny przeciwoblodzeniowe** itp.), po uprzednim jego odkażeniu chemicznym, niezgodnie ze sposobem produkcji i warunkami technologicznymi dla napojów spirytusowych.



# Przyczyny występowania szarej strefy na rynku wyrobów spirytusowych

Wyroby spirytusowe, cechują się wysokim (do 70%) udziałem podatków w cenie detalicznej wyrobu.

Akcyza w Polsce wynosiła 4960 zł za hektolitr, zaś wśród krajów sąsiadujących wyższe stawki mają m.in. Litwa (5257 zł) i Niemcy (5355 zł). Nieco niższa akcyza była w Czechach i na Słowacji.

Na Białorusi i Ukrainie była ona 2-3 razy niższa niż w Polsce i wynosiła odpowiednio 1602 zł i 1428 zł za hektolitr. Powodowało to szczególnie wysoką opłacalność przemytu wyrobów spirytusowych z tych krajów.

Źródło: Pracodawcy RP, 2011, *Szara strefa w sektorze wyrobów akcyzowych*.

W 2019 r. akcyza na alkohol etylowy wynosiła 5.704,00 zł/1 hl [MF].

# Przyczyny rozwoju szarej strefy w obrocie wyrobami spirytusowymi

Obecny stan prawny, w którym **obrót alkoholem etylowym skażonym nie podlega obligatoryjnie szczególnemu nadzorowi podatkowemu do czasu jego zużycia zgodnie z przeznaczeniem**, sprzyja nieprawidłowościom poprzez wprowadzanie do obrotu wewnątrzunijnego na rynku spożywczym wyrobów alkoholowych pochodzących z oczyszczonego alkoholu skażonego w postaci czystego spirytusu i podrabianych wódek różnego rodzaju i różnych marek.

Tym samym **duża różnica w cenie alkoholu do konsumpcji i alkoholu skażonego z zerową stawką akcyzy, przy relatywnie małych kosztach jego oczyszczania, i jednocześnie niewielkie zagrożenie karą pozbawienia wolności (k.k.s.) czynią proceder dochodowym i relatywnie mało ryzykownym.**

# Szara strefa na rynku alkoholu a straty budżetu państwa

Cały rynek napojów spirytusowych ma wartość ok. **13,6 mld zł**, co oznacza, iż poza oficjalną gospodarką sprzedaje się wyroby alkoholowe warte nawet **2 mld zł**.

Wg danych Ministerstwa Finansów straty budżetu państwa z tytułu szarej strefy można szacować na około **1-1,5 mld zł** rocznie.

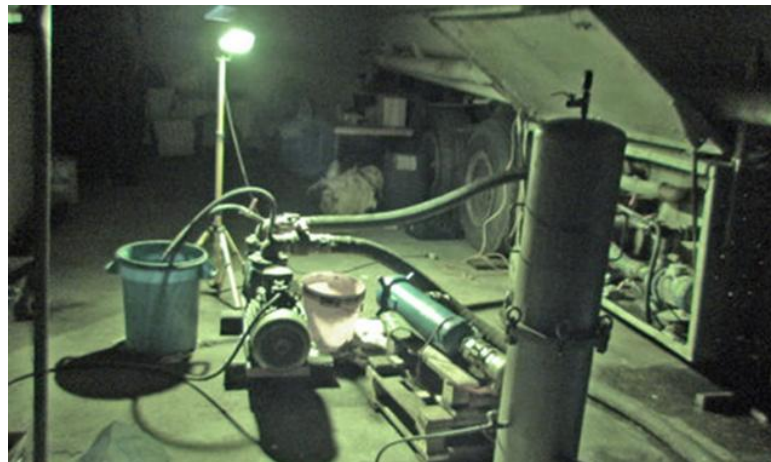


# Przyczyny rozwoju szarej strefy w obrocie paliwami

Szczególnie narażony na działania grup przestępczych jest rynek obrotu olejem opałowym oraz innymi produktami ropopochodnymi o niższych parametrach technicznych, sprzedawanymi jako pełnowartościowy olej napędowy.

Jest to przede wszystkim związane z **niższym niż w przypadku oleju do napędu pojazdów opodatkowaniem oleju przeznaczzonego na cele opałowe** oraz ich podobnymi właściwościami fizykochemicznymi, przy jednoczesnej możliwości zamiennego używania i mieszania.

Źródło: MSWiA, 2012.



Odbarwianie  
oleju opałowego

W 2019 r. akcyza na olej napędowy: **1.171,00 zł/1.000 l [MF]**.



# Przestępstwa w obrocie paliwami

- odbarwianie oleju napędowego przeznaczonego do celów grzewczych, a następnie wprowadzanie go do obrotu jako olej napędowy, z pominięciem należności podatkowych;
- odbarwianie oleju opałowego i mieszanie materiałów pędnych z innymi produktami chemicznymi, a następnie wprowadzanie ich do obrotu jako pełnowartościowych paliw;
- wprowadzanie do obrotu gospodarczego pełnowartościowych, lecz nieopodatkowanych paliw silnikowych, nabywanych w rafineriach państw członkowskich Unii Europejskiej, na podstawie sfałszowanych dokumentów, przy zastosowaniu procedury zawieszanej akcyzy;
- wprowadzanie do obrotu handlowego paliw będących w rzeczywistości innymi produktami petrochemicznymi, przeklasyfikowanych na oleje napędowe i benzyny przy wykorzystaniu tzw. firm słupów (firm tworzonych w celu wykonania określonej transakcji, po której kończą działalność, lub osób fizycznych, najczęściej o niskim statusie majątkowym, wykorzystywanych w łańcuchu transakcji w celu ukrycia faktycznych sprawców);
- nielegalny obrót gazem grzewczym, dystrybuowanym jako gaz do celów napędowych (LPG);
- przemyt do Polski gazu do celów napędowych (LPG).

# Szara strefa w branży paliwowej

Eksperti branżowi Polskiej Izby Paliw Płynnych, w oparciu o wyniki kontroli stacji, jakie przeprowadziła Inspekcja Handlowa i badania próbek paliw przeprowadzonych w Centralnym Laboratorium Naftowym, szacują szarą strefę w obrocie detalicznym w ramach rynku paliw na ok. **2-3 mld zł** w skali roku. Potencjalne straty Skarbu Państwa z tego tytułu (VAT i akcyza) wynoszą ok. **1,4 mld zł**.

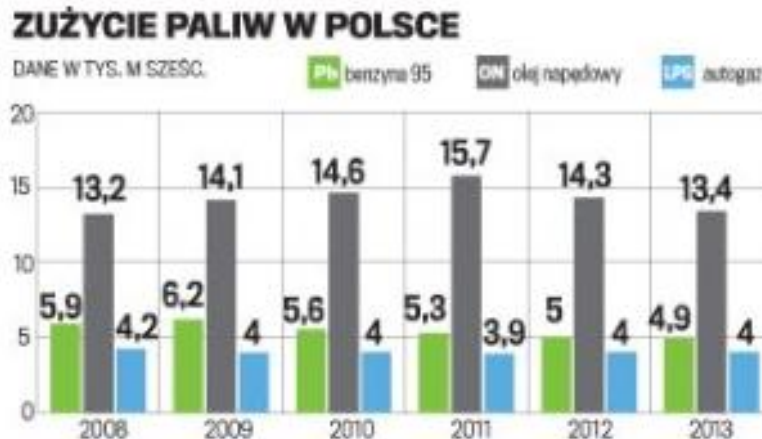


# Wyłudzenia na rynku oleju napędowego

Strefa wyłudzeń na rynku oleju napędowego w 2012 roku wyniosła przynajmniej **12,6% szacowanego zużycia oleju napędowego** w Polsce (czyli ponad 2 mln m<sup>3</sup> ON) [w 2013 r. **15%**].

Głównym mechanizmem stosowanym przez przestępców jest wyłudzenie VAT z wykorzystaniem schematu znikającego podmiotu. Szacowane uszczuplenia dochodów państwa w zakresie podatku VAT, akcyzy oraz opłaty paliwowej z tytułu wyłudzeń na rynku oleju napędowego w 2012 wyniosły około 4 miliardów PLN.

Łączne straty budżetu z tytułu działalności przestępczości gospodarczej w obrocie paliwami w 2012 roku oszacowano na ponad **5 mld PLN** (w 2013 r. **6 mld PLN**).



Źródło: BCC, 2014.

<b>2016 r.:</b>	<b>2018 r.:</b>
<b>5,4 mln m<sup>3</sup></b>	<b>6,1 mln m<sup>3</sup></b>
<b>17,2 mln m<sup>3</sup></b>	<b>20,3 mln m<sup>3</sup></b>
<b>4,6 mln m<sup>3</sup></b>	<b>4,8 mln m<sup>3</sup></b>

# Paliwa – postępowania prokuratury

2016 roku jednostki prokuratury wszczęły 57 postępowań w sprawach o nadużycia w obrocie paliwami ciekłymi. Zarzutami objęto 195 podejrzanych, spośród których 16 tymczasowo aresztowano. Skierowano 22 akty oskarżenia przeciwko 252 osobom. Skazanych przez sądy zostało 292 oskarżonych w 168 sprawach zakończonych wyrokami, 58 postępowań zakończono umorzeniem. Łączna wartość należności publicznoprawnych narażonych na uszczerpienie w sprawach zakończonych w 2016 roku aktami oskarżenia wyniosła 1 270 762 590 zł. Wysokość zabezpieczenia majątkowego wyniosła 67 588 687,22 zł, w tym wartość realnie zabezpieczonego mienia wyniosła 9 274 019,79 zł.



Źródło: MSWiA.