

Wykład:

ZATRUDNIENIE I BEZROBOCIE

Pracujący wg BAEL

Za **pracującą** uznano każdą osobę, która w badanym tygodniu:

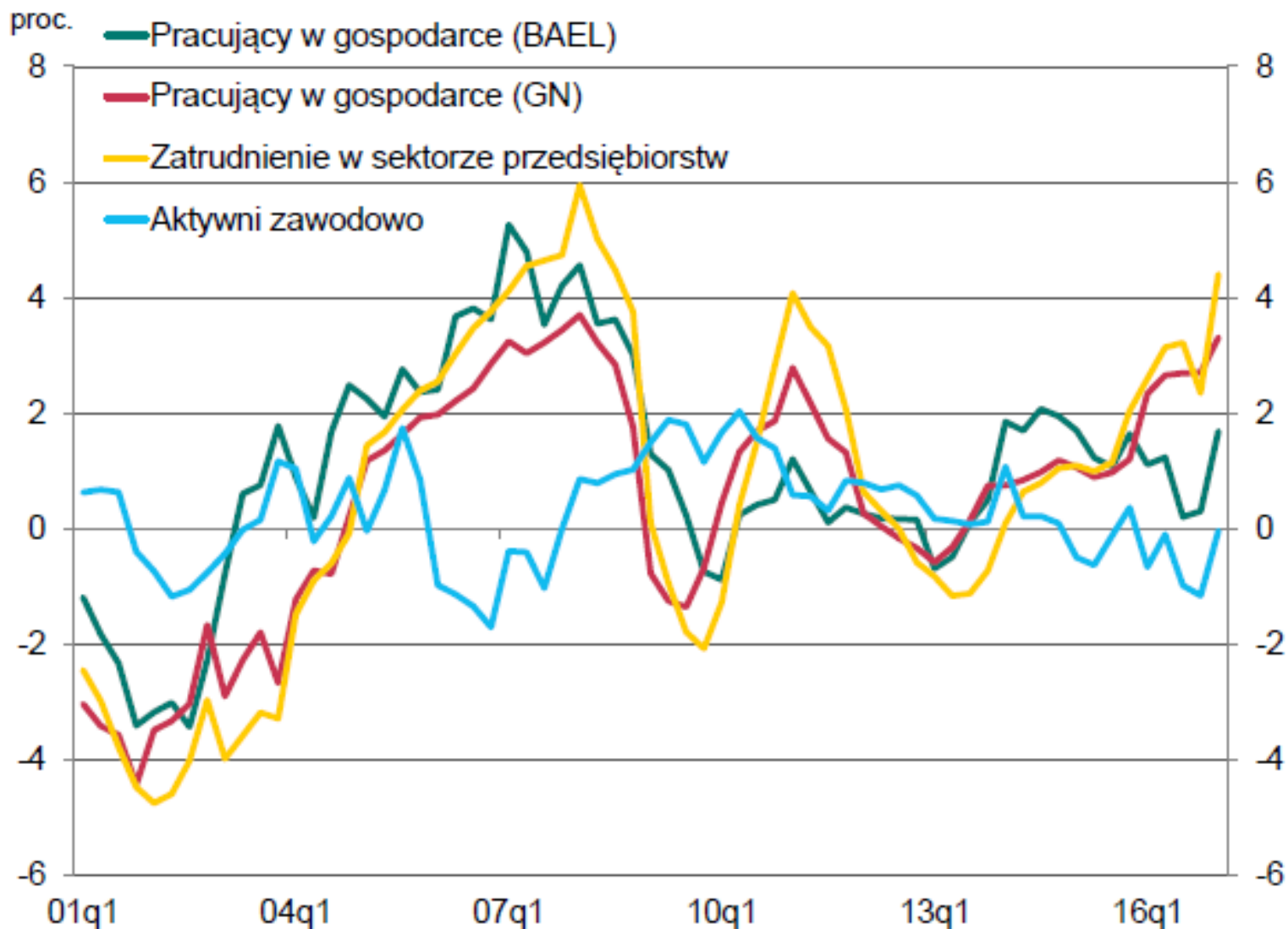
- wykonywała pracę przynoszącą zarobek lub dochód jako pracownik najemny, pracujący na własny rachunek lub pomagający członek rodziny,
- miała pracę, ale jej nie wykonywała (z powodu choroby, urlopu macierzyńskiego lub wypoczynkowego, z innych powodów, przy czym długość przerwy w pracy wynosiła do 3 miesięcy, powyżej 3 miesięcy, ale osoba ta była pracownikiem najemnym i w tym czasie otrzymywała co najmniej 50% dotychczasowego wynagrodzenia (od I kwartału 2006 r.).

Bezrobotni, według **BAEL**, są to osoby w wieku 15—74 lata, które spełniały jednocześnie 3 warunki:

- w okresie badanego tygodnia nie były osobami pracującymi,
- aktywnie poszukiwały pracy,
- były gotowe podjąć pracę w ciągu dwóch tygodni następujących po tygodniu badanym.

Do ludności **aktywnej zawodowo** zaliczono wszystkie osoby w wieku 15 lat i więcej uznane za pracujące lub bezrobotne.

Stopa wzrostu liczby pracujących



Źródło: NBP, Raport o inflacji, lipiec 2017.

GN – podmioty gospodarki narodowej zatrudniające powyżej 9 osób

Rynek pracy w Polsce w latach 2005-2011

Wskaźnik	2005	2006	2007	2008	2009	2010	2011
Pracujący w gospodarce narodowej (w tys.)	12 891	13 220	13 771	14 037	13 782	14 107	14 233
Zmiana liczby pracujących (w tys.)	171	329	551	266	-255	325	126
Zarejestrowani bezrobotni (w tys.)	2 773	2 309	1 747	1 474	1 893	1 955	1 983
Zmiana liczby bezrobotnych (w tys.)	-227	-464	-563	-273	419	62	28
Produkcja przemysłowa*	.	111,6	110,7	103,6	95,5	109,0	107,5
- w tym górnictwo i wydobywanie*	.	97,4	100,5	103,3	88,4	98,8	104,5
Produkcja budowlano-montażowa*	.	118,1	115,5	112,1	105,1	104,6	111,8
- w tym budowa budynków	.	116,7	115,0	117,8	93,7	107,6	88,5
Nakłady inwestycyjne*	107,7	116,8	120,4	110,7	99,2	100,2	110,6
Sprzedaż detaliczna towarów ogółem	97,6	107,2	107,6	105,0	101,7	99,0	103,2
Przewozy ładunków	107,4	103,0	107,4	108,0	103,4	104,8	106,5

*rok poprzedni=100

Źródło: GUS.

Rynek pracy w Polsce w latach 2012-2016

Wskaźnik	2012	2013	2014	2015	2016
Pracujący w gospodarce narodowej (w tys.)	14 172	14 244	14 402	14 830	15 178
Zmiana liczby pracujących (w tys.)	-61,0	72,3	319,1	266,4	347,9
Zarejestrowani bezrobotni (w tys.)	2 137	2 158	1 825	1 563	1 335
Zmiana liczby bezrobotnych (w tys.)	154	21	-333	-261,8	-228,2
Produkcja przemysłowa*	100,5	101,8	104,1	106,0	103,1
- w tym górnictwo i wydobywanie*	99,3	103,3	92,7	102,5	95,0
Produkcja budowlano-montażowa*	93,7	94,1	105,9	103,7	93,2
- w tym budowa budynków	98,7	86,1	106,5	103,1	94,1
Nakłady inwestycyjne*	97,2	98,8	109,5	107,1	88,2
Sprzedaż detaliczna towarów ogółem	100,5	101,3	103,9	105,4	104,7
Przewozy ładunków	93,6	103,3	99,5	98,0	101,8

*rok poprzedni=100

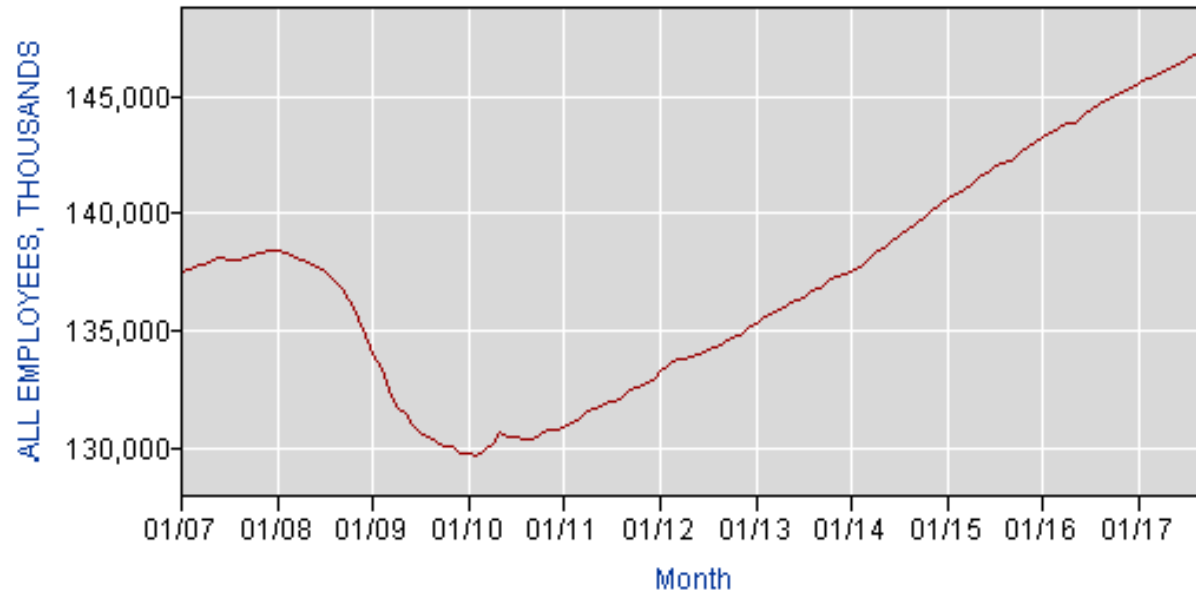
Źródło: GUS.

Stopa zatrudnienia

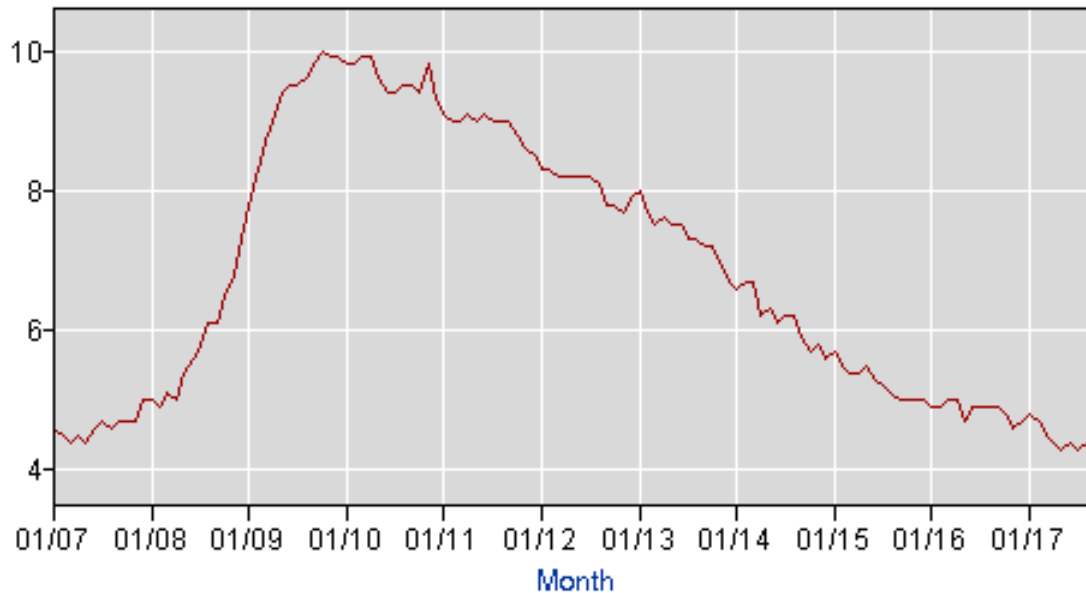
Źródło: OECD.

Kraj	2007	2008	2009	2010	2011	2012	2013	2014	2015	2016
Australia	72,9	73,2	72,0	72,4	72,7	72,3	72,3	72,0	72,2	72,4
Austria	71,4	72,1	71,6	71,7	72,1	72,5	71,4	71,0	71,1	71,5
Belgium	62,0	62,4	61,6	62,0	61,9	61,8	61,8	61,9	61,8	62,3
Canada	73,5	73,6	71,5	71,5	72,0	72,2	72,4	72,3	72,5	72,6
Chile	56,3	57,3	56,1	59,3	61,3	61,8	62,3	62,2	62,4	62,2
Czech Republic	66,1	66,6	65,4	65,0	65,7	66,5	67,7	69,0	70,2	72,0
Denmark	77,0	77,9	75,3	73,3	73,1	72,6	72,6	72,8	73,5	74,8
Estonia	69,2	69,7	63,5	61,0	65,2	67,2	68,5	69,6	71,9	72,1
Finland	70,5	71,3	68,4	68,3	69,2	69,5	68,9	68,7	68,5	69,1
France	64,3	64,8	64,0	63,9	63,9	63,9	64,1	63,8	63,8	64,2
Germany	69,0	70,2	70,4	71,2	72,6	72,8	73,5	73,8	74,0	74,7
Greece	61,4	61,9	61,2	59,6	55,6	51,3	48,8	49,4	50,8	52,0
Hungary	57,3	56,7	55,4	55,4	55,8	57,2	58,1	61,2	64,0	66,5
Iceland	85,7	84,2	78,9	78,9	79,0	80,2	81,1	81,6	84,7	86,5
Ireland	69,2	67,9	62,2	60,0	59,2	58,8	60,5	61,7	63,0	64,8
Israel	58,9	59,8	59,2	60,2	60,9	66,5	67,1	67,9	68,3	68,6
Italy	58,7	58,7	58,3	57,7	57,8	57,6	55,5	55,7	56,3	57,3
Japan	70,7	70,7	70,0	70,1	70,3	70,6	71,7	72,7	73,3	74,4
Korea	63,9	63,8	62,9	63,3	63,9	64,2	54,4	65,3	65,7	66,1
Luxembourg	64,2	63,4	65,2	65,2	64,6	65,8	65,7	66,6	66,2	65,6
Mexico	61,1	61,3	59,4	60,3	59,8	61,3	60,8	60,4	60,7	61,0
Netherlands	74,4	75,9	75,6	74,7	74,9	75,1	73,6	73,1	74,2	74,8
New Zealand	75,2	74,7	72,9	72,3	72,6	72,1	72,8	74,2	74,3	75,6
Norway	76,9	78,1	76,5	75,4	75,3	75,8	75,4	75,2	74,8	74,3
Poland	57,0	59,2	59,3	58,9	59,3	59,7	60,0	61,7	62,9	64,5
Portugal	67,8	68,2	66,3	65,6	64,2	61,8	60,6	62,6	63,9	65,3
Slovak Republic	60,7	62,3	60,2	58,8	59,5	59,7	59,9	61,0	62,7	64,8
Slovenia	67,8	68,6	67,5	66,2	64,4	64,1	63,3	63,9	65,2	65,8
Spain	66,6	65,3	60,6	59,4	58,5	56,2	54,8	56,0	57,8	59,5
Sweden	74,2	74,3	72,2	72,1	73,6	73,8	74,4	74,9	75,5	76,2
Switzerland	78,6	79,5	79,0	78,6	79,3	79,4	79,6	79,9	80,2	79,6
Turkey	44,6	44,9	44,3	46,3	48,4	48,9	49,5	49,5	50,1	50,6
United Kingdom	72,4	72,7	70,6	70,3	70,4	70,9	70,5	71,9	72,7	73,5
United States	71,8	70,9	67,6	66,7	66,6	67,1	67,4	68,1	68,7	69,4

Poziom zatrudnienia oraz stopa bezrobocia w USA



Zatrudnienie
X 2017: 147,0 mln



Stopa bezrobocia
X2017: 4,1%

Źródło: US BLS, 2017.

Zmiany zatrudnienia w USA, 2007-2017 (w tys.)

Year	Jan	Feb	Mar	Apr	May	Jun	Jul	Aug	Sep	Oct	Nov	Dec
2007	240	89	190	80	143	75	-34	-20	88	84	114	98
2008	17	-84	-78	-210	-186	-162	-213	-267	-450	-474	-766	-694
2009	-793	-702	-823	-687	-349	-471	-329	-213	-220	-204	-2	-275
2010	23	-68	164	243	524	-137	-68	-36	-52	262	119	87
2011	43	189	225	346	77	225	69	110	248	209	141	209
2012	358	237	233	78	115	76	143	177	203	146	132	244
2013	211	286	130	197	226	162	122	261	190	212	258	47
2014	190	151	272	329	246	304	202	230	280	227	312	255
2015	234	238	86	262	344	206	254	157	100	321	272	239
2016	126	237	225	153	43	297	291	176	249	124	164	155
2017	216	232	50	207	145	210	138	208	18 (P)	261 (P)		

P - preliminary

Bezrobocie - definicja

Bezrobocie - to zjawisko polegające na tym, że część osób zdolnych do pracy i chcących pracować pozostaje bez pracy.

Bezrobotny – osoba zdolna do pracy i gotowa do jej podjęcia w ramach stosunku pracy w pełnym wymiarze czasu pracy, pozostająca bez pracy i nie ucząca się w szkole, zarejestrowana we właściwym dla miejsca zamieszkania rejonowym urzędzie pracy.

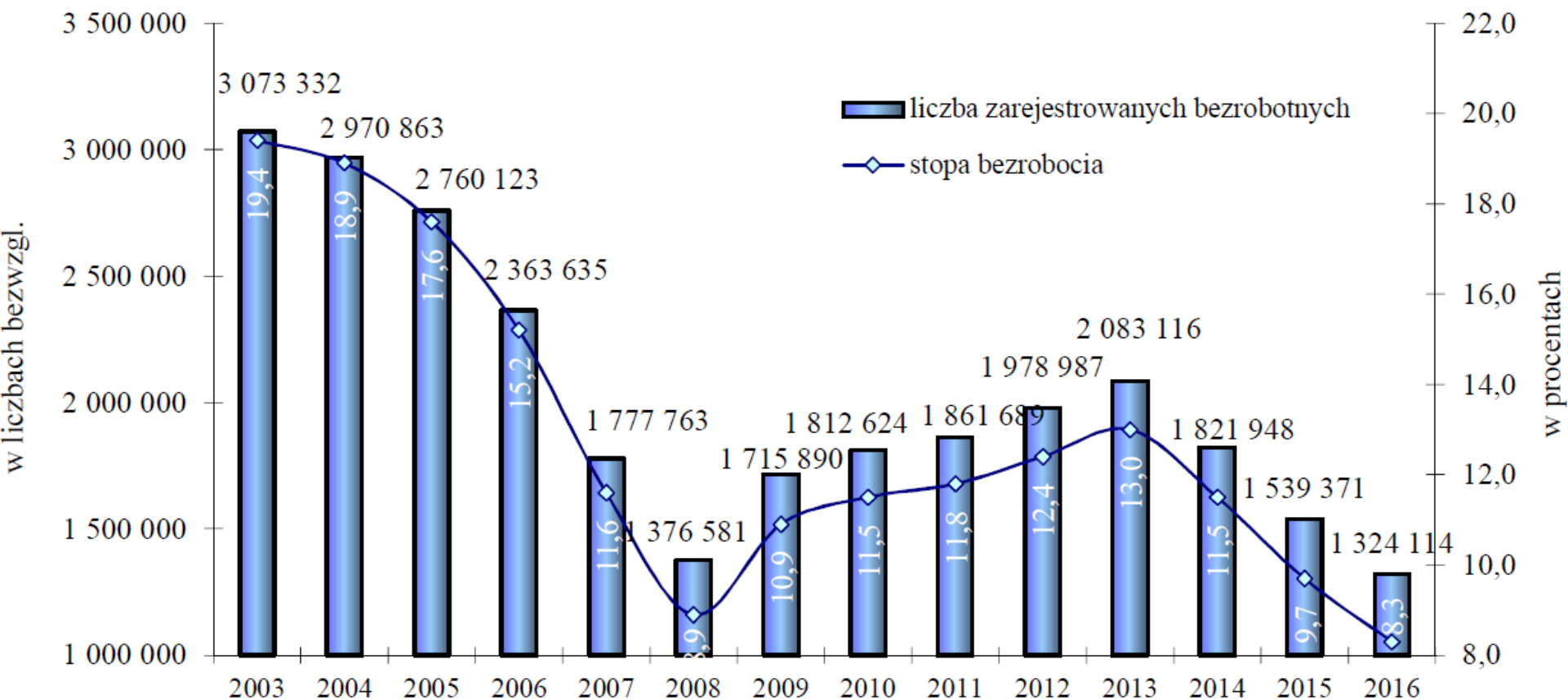
Dz.U. z 1991 r. Nr 106, poz. 457. Ustawa z dnia 16 października 1991 r. o zatrudnieniu i bezrobociu.

Pomiar wielkości bezrobocia

$$\text{Stopa bezrobocia} = \frac{\text{liczba bezrobotnych}}{\text{wielkość siły roboczej}}$$

$$\text{Siła robocza} = \text{zatrudnieni} + \text{bezrobotni}$$

Liczba zarejestrowanych bezrobotnych i stopa bezrobocia rejestrowanego



Wrzesień 2017: liczba bezrobotnych 1117 tys. osób, stopa bezrobocia 6,8%

Źródło: MPiPS, październik 2016.

Stopa bezrobocia (BAEL), IV kw. 2009 i [II kw. 2017]

Ogółem

8,5% [5,0%]

[Mężczyźni 5,2%]

[Kobiety 4,7%]

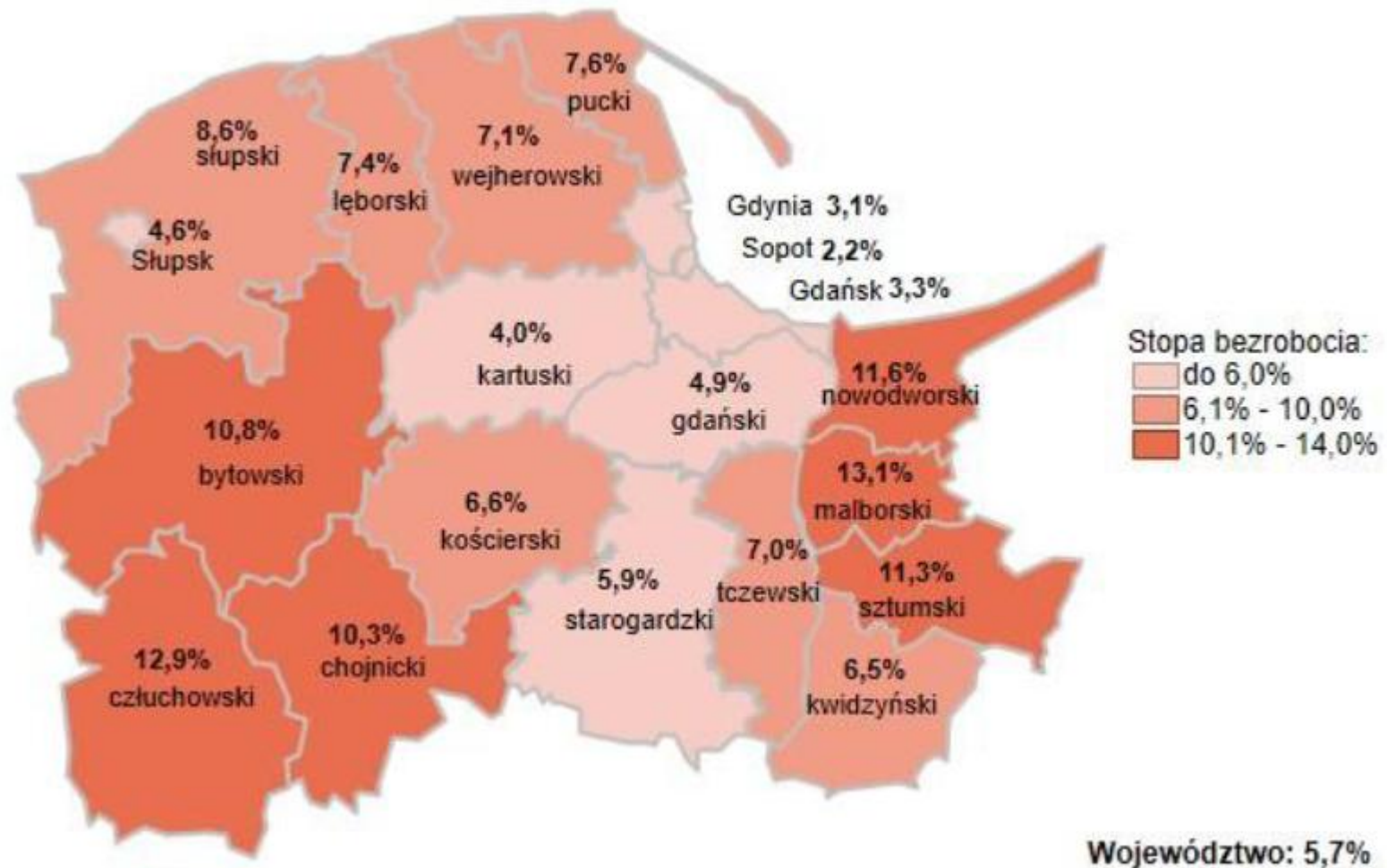
w wieku:

▪ 15 - 24 lat	22,3%	[14,6%]
▪ 25 - 34	8,7%	[5,5%]
▪ 35 - 44	5,9%	[3,3%]
▪ 45 lat i więcej	6,1%	[3,8%]

wg poziomu wykształcenia:

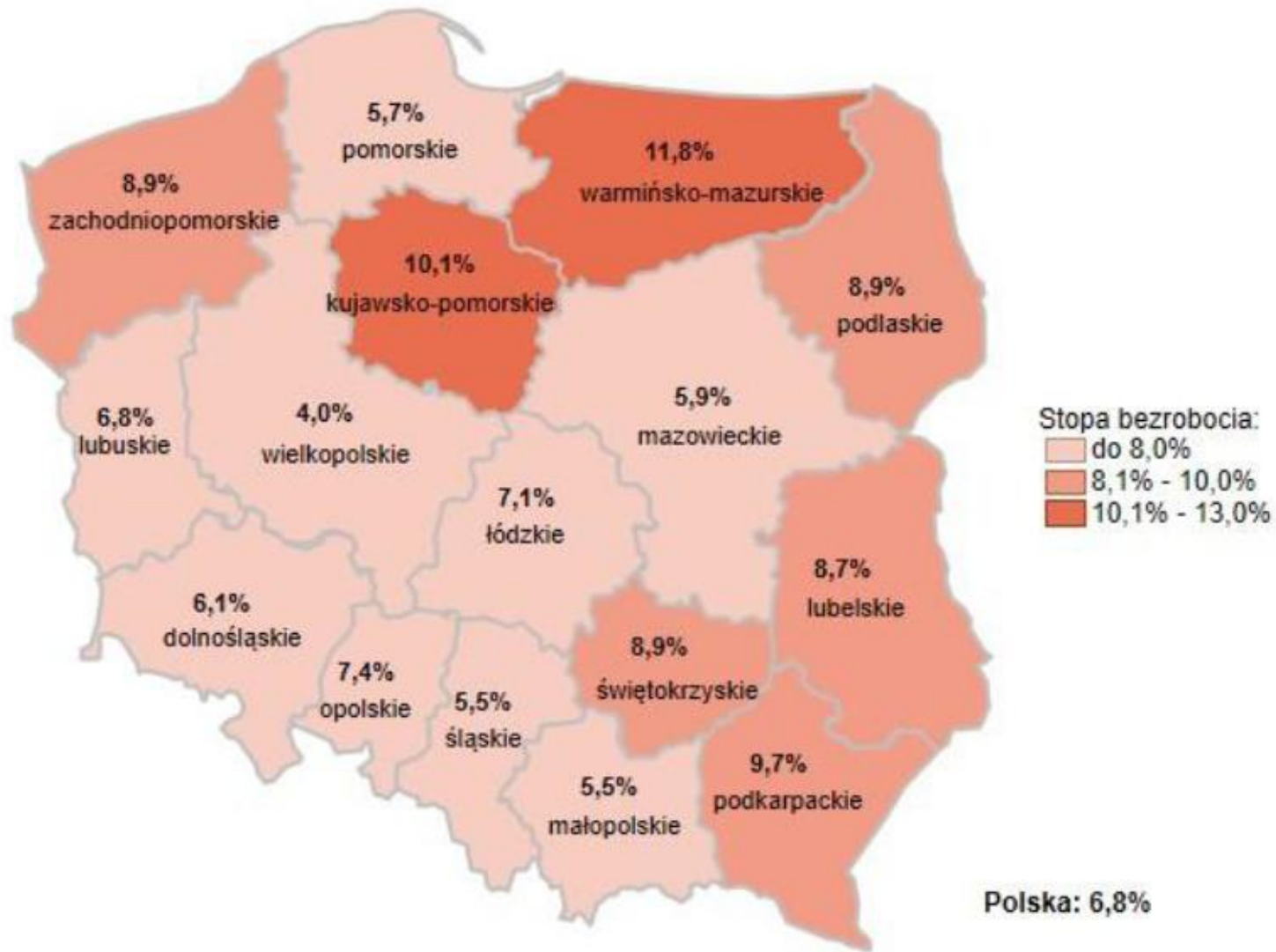
▪ wyższe	5,0%	[2,4%]
▪ policealne	8,0%	[4,7%]
▪ średnie ogólnokształcące	10,3%	[6,7%]
▪ zasadnicze zawodowe	9,3%	[6,6%]
▪ gimnazjalne, podstawowe i niepełne podst.	15,9%	[12,5%]

Stopa bezrobocia w powiatach województwa pomorskiego (IX 2017)



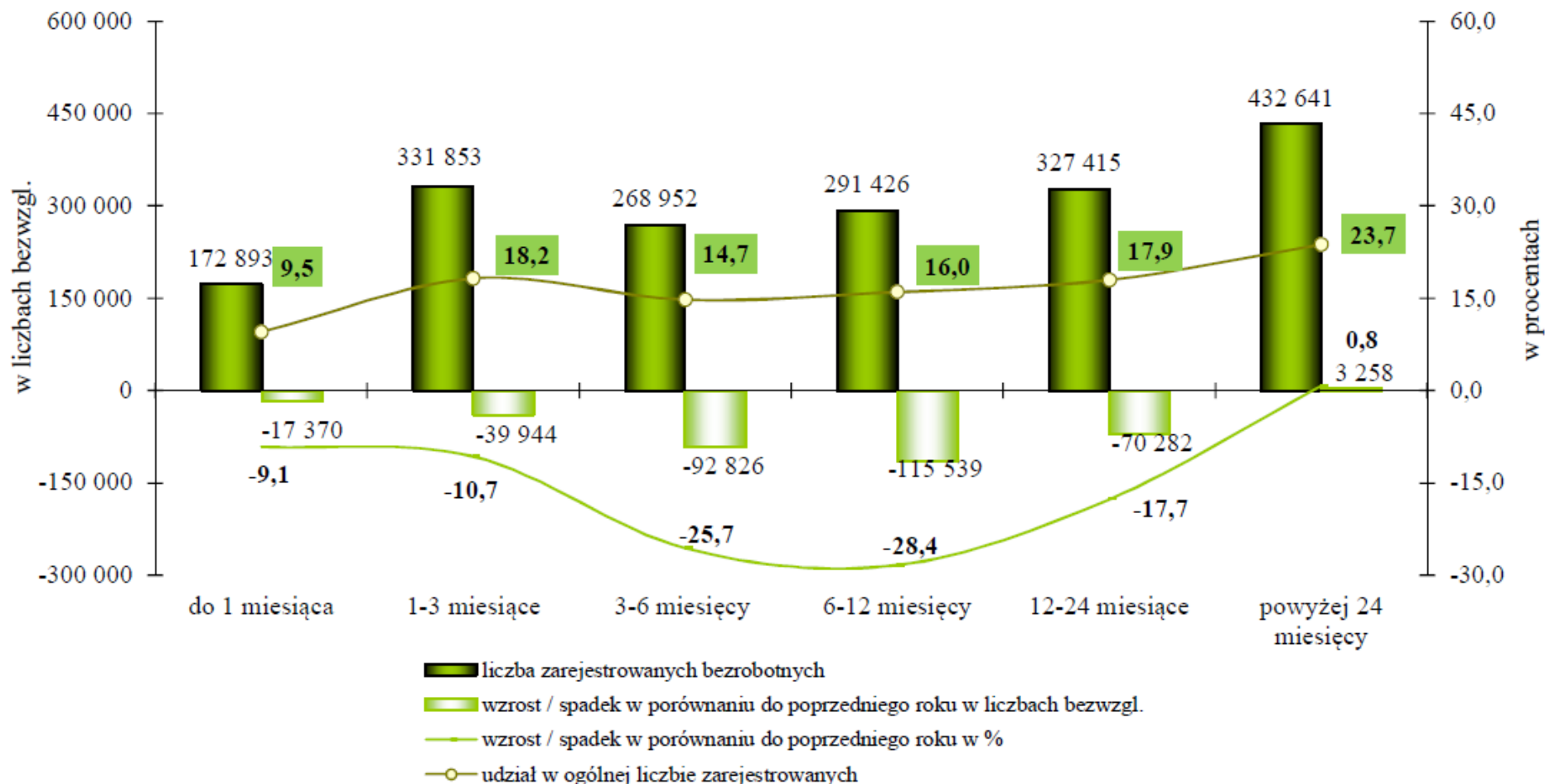
Źródło: WUP, Gdańsk 2017.

Stopa bezrobocia w Polsce, IX 2017



Źródło: WUP w Gdańsku, wrzesień 2017.

Bezrobotni wg czasu pozostawania bez pracy, 2014



Źródło: GUS, Rynek pracy w Polsce 2014.

Rodzaje bezrobocia

Bezrobocie frykcyjne - jest związane z przerwami w zatrudnieniu z powodu zmiany miejsca zamieszkania lub z powodu poszukiwania lepszej pracy.

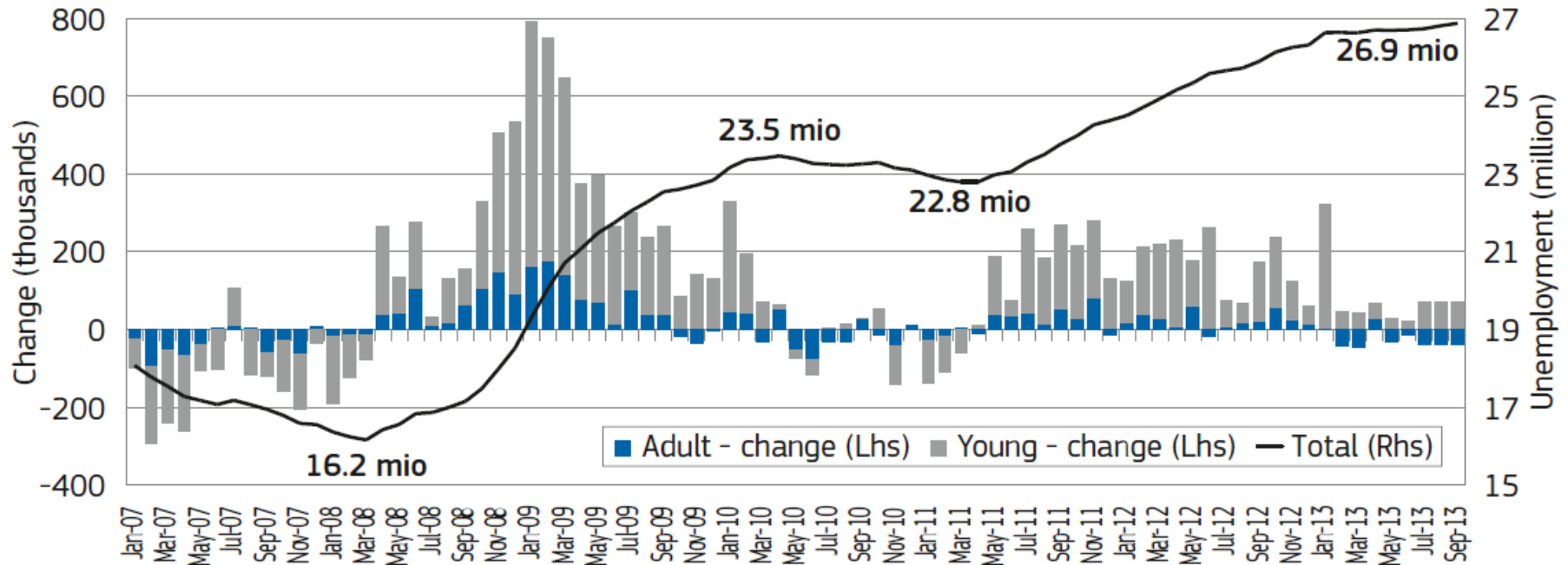
Bezrobocie strukturalne - powstaje na tle strukturalnych rozbieżności pomiędzy podażą pracy i popytem na pracę.

Bezrobocie cykliczne - jest związane ze spadkiem popytu zagregowanego, podaży zagregowanej oraz zatrudnienia w okresie recesji.

Przyczyny bezrobocia

- Zła koniunktura gospodarcza (słaba kondycja finansowa przedsiębiorstw, likwidacja miejsc pracy).
- Niewystarczający popyt zagregowany; niewykorzystane moce wytwórcze.
- Niedopasowanie strukturalne popytu na pracę i podaży pracy; brak odpowiednich kwalifikacji wśród osób młodych.
- Szoki gospodarcze (w tym szoki technologiczne).
- Brak elastyczności rynku pracy (brak możliwości dostosowań cenowych i ilościowych); zbyt silna pozycja związków zawodowych; płace wyższe niż produkt krańcowy pracy; wysokie płace minimalne; restrykcyjne prawo pracy; wysokie narzuty podatkowe na płace.
- Niewystarczająca ilość informacji o rynku pracy; asymetria informacji w relacjach pracodawca – pracownik.
- Brak programów aktywnej walki z bezrobociem.

Zmiany liczby bezrobotnych oraz ogólna liczba bezrobotnych w krajach UE



Źródło: European Commission, *Employment and Social Developments in Europe* 2013.

Stopa bezrobocia

Źródło: OECD.

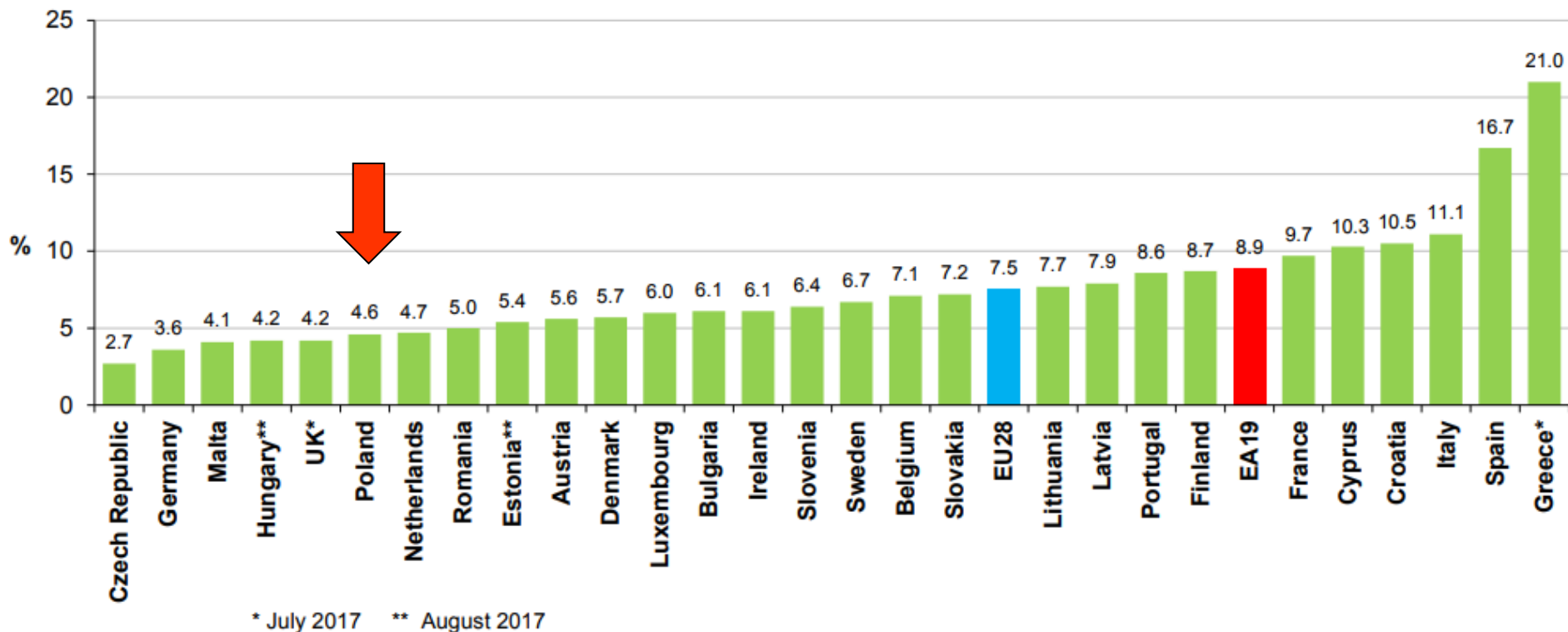
Kraj	2007	2008	2009	2010	2011	2012	2013	2014	2015	2016
Australia	4,5	4,3	5,7	5,3	5,2	5,4	5,7	6,1	6,1	5,7
Austria	4,5	3,9	4,8	4,5	4,2	4,4	5,3	5,6	5,7	6,0
Belgium	7,5	7,0	8,0	8,4	7,2	7,6	8,4	8,5	8,5	7,8
Canada	6,1	6,2	8,4	8,1	7,5	7,3	7,1	6,9	6,9	7,0
Chile	7,4	8,0	10,0	8,4	7,4	6,7	5,9	6,4	6,2	6,5
Czech Republic	5,4	4,4	6,8	7,4	6,8	7,0	7,0	6,1	5,0	4,0
Denmark	3,8	3,5	6,1	7,6	7,7	7,7	7,0	6,6	6,2	6,2
Estonia	4,8	5,6	14,0	17,2	12,7	10,3	8,6	7,4	6,2	6,8
Finland	6,9	6,4	8,4	8,5	7,9	7,8	8,2	8,7	9,4	8,8
France	8,0	7,4	9,2	9,4	9,3	9,9	9,9	10,3	10,4	10,1
Germany	8,7	7,6	7,8	7,2	6,0	5,5	5,2	5,0	4,6	4,1
Greece	8,4	7,8	9,6	12,7	17,9	24,5	27,5	26,5	24,9	23,5
Hungary	7,4	7,9	10,1	11,2	11,0	11,0	10,2	7,7	6,8	5,1
Iceland	2,3	3,0	7,4	7,7	7,2	6,2	5,4	4,9	4,0	3,0
Ireland	4,9	5,9	12,5	14,1	14,9	15,3	13,0	11,3	9,4	7,9
Israel	7,4	6,2	7,7	6,8	5,7	7,0	6,2	5,9	5,2	4,8
Italy	6,2	6,8	7,9	8,5	8,5	10,8	12,1	12,7	11,9	11,7
Japan	4,1	4,2	5,3	5,3	4,8	4,6	4,0	3,6	3,4	3,1
Korea	3,4	3,3	3,8	3,8	3,5	3,3	3,1	3,5	3,6	3,7
Luxembourg	4,1	5,1	5,2	4,4	4,9	5,2	5,8	5,9	6,7	6,3
Mexico	3,5	3,6	5,4	5,4	5,4	5,0	4,9	4,8	4,3	3,9
Netherlands	3,6	3,0	3,7	4,5	4,4	5,3	7,2	7,4	6,9	6,0
New Zealand	3,8	4,3	6,3	6,7	6,7	7,2	6,2	5,8	5,3	5,1
Norway	2,6	2,6	3,2	3,7	3,3	3,3	3,4	3,5	4,3	4,7
Poland	9,7	7,2	8,3	9,7	9,8	10,2	10,3	9,0	7,5	6,2
Portugal	8,5	8,1	10,0	11,4	13,4	16,4	16,2	13,9	12,4	11,1
Slovak Republic	11,0	9,6	12,1	14,4	13,6	14,0	14,2	13,2	11,5	9,7
Slovenia	5,0	4,5	6,0	7,4	8,3	9,0	10,1	9,7	9,0	8,0
Spain	8,3	11,4	18,1	20,2	21,8	25,2	26,1	24,4	22,1	19,6
Sweden	6,2	6,3	8,5	8,7	7,9	8,1	8,1	8,0	7,4	7,0
Switzerland	3,7	3,4	4,2	4,6	4,1	4,3	4,4	4,8	4,8	4,9
Turkey	10,5	11,2	14,3	12,1	10,0	9,4	8,7	9,9	10,2	10,8
United Kingdom	5,3	5,4	7,8	7,9	8,0	8,1	7,5	6,1	5,3	4,8
United States	4,7	5,8	9,4	9,8	9,1	8,2	7,4	6,2	5,3	4,9

Stopa bezrobocia wśród osób młodych

Źródło: OECD.

Kraj	2007	2008	2009	2010	2011	2012	2013	2014	2015	2016
Australia	9,4	8,8	11,5	11,5	11,3	11,7	12,2	13,3	13,1	12,7
Austria	8,7	8,1	10,0	8,8	8,3	8,7	9,7	10,3	10,6	11,2
Belgium	18,8	18,0	21,9	22,4	18,7	19,8	23,7	23,2	22,1	20,1
Canada	11,2	11,6	15,2	14,8	14,2	14,3	13,7	13,5	13,2	13,1
Chile	17,8	19,7	22,6	18,6	17,5	16,3	16,1	16,5	15,5	15,7
Czech Republic	10,7	9,9	16,6	18,3	18,0	19,5	19,0	15,9	12,6	10,5
Denmark	7,5	8,0	11,8	14,0	14,2	14,1	13,1	12,6	10,8	12,0
Estonia	9,8	11,7	26,8	32,0	21,6	19,9	17,9	14,3	13,2	13,5
Finland	15,7	15,7	21,6	20,3	18,9	17,8	20,0	19,3	22,0	19,9
France	19,1	18,6	23,2	22,8	22,0	23,8	23,9	23,2	24,7	24,6
Germany	11,7	10,4	11,0	9,7	8,5	8,1	7,8	7,8	7,3	7,0
Greece	22,9	22,1	25,8	32,9	44,4	55,3	58,3	52,4	49,8	47,4
Hungary	18,0	19,9	26,5	26,6	26,1	28,1	26,6	20,4	17,3	12,9
Iceland	7,2	8,2	16,0	16,2	14,6	13,6	10,7	10,0	8,8	6,5
Ireland	10,3	12,4	25,5	28,3	29,9	33,0	29,6	26,9	20,9	17,2
Israel	16,1	12,6	14,6	13,7	11,6	12,1	10,5	10,6	9,2	8,6
Italy	20,3	21,3	25,4	27,9	29,1	35,3	40,0	42,7	40,3	37,8
Japan	7,7	7,2	9,1	9,2	8,0	7,9	6,9	6,3	5,6	5,2
Korea	8,8	9,3	9,8	9,8	9,6	9,0	9,3	10,0	10,5	10,7
Luxembourg	15,2	17,9	17,2	14,2	16,8	18,8	15,5	22,6	17,3	18,7
Mexico	6,7	7,0	10,0	9,4	9,8	9,4	9,2	9,6	8,6	7,7
Netherlands	7,0	6,4	7,7	8,7	7,7	9,5	11,1	12,7	11,3	10,8
New Zealand	10,1	11,4	16,6	17,1	17,3	17,7	16,3	15,0	13,7	13,2
Norway	7,3	7,5	9,2	9,3	8,6	8,6	9,2	7,8	9,9	11,1
Poland	21,7	17,3	20,7	23,7	25,8	26,5	27,3	23,9	20,8	17,6
Portugal	16,6	16,4	20,0	22,3	30,1	37,7	38,1	34,8	31,9	27,9
Slovak Republic	20,1	18,8	27,3	33,6	33,2	34,0	33,7	29,7	26,4	22,2
Slovenia	10,1	10,4	13,6	14,7	15,7	20,6	21,6	20,2	16,4	15,3
Spain	18,2	24,6	37,9	41,6	46,4	53,2	55,5	53,2	48,4	44,5
Sweden	19,2	20,2	24,9	24,8	22,8	23,7	23,6	22,9	20,3	18,8
Switzerland	7,1	7,0	8,4	7,8	7,7	8,4	8,5	8,6	8,6	8,6
Turkey	20,0	20,5	25,3	21,7	18,4	17,5	16,7	17,9	18,5	19,5
United Kingdom	14,2	14,1	19,0	19,3	20,0	21,0	21,1	16,3	14,6	13,0
United States	10,5	12,8	17,6	18,4	17,3	16,2	15,6	13,4	11,6	10,4

Stopa bezrobocia w UE, wrzesień 2017



We wrześniu 2017 r. w Europie (EU28) liczba bezrobotnych wynosiła **18,4 mln osób**.

W grupie wiekowej do 25 lat stopa bezrobocia wynosiła w Niemczech **6,4%**, w Polsce **13,8%**, w Hiszpanii **37,2%**, a w Grecji **42,8%**.

Mikro- i makroekonomiczne skutki bezrobocia

Skutki bezrobocia w skali mikro:

- pogorszenie się sytuacji materialnej bezrobotnych i ich rodzin;
- patologie społeczne.

Skutki bezrobocia w skali makro:

- straty produkcji w wyniku niepełnego wykorzystania siły roboczej;
- obciążenie budżetu państwa z tytułu zasiłków;
- straty we wpływach podatkowych do budżetu państwa, które miałyby miejsce, gdyby bezrobotni pracowali.

Prawo Okuna

Prawo Okuna - dla każdego % wzrostu rzeczywistej stopy bezrobocia powyżej naturalnej stopy bezrobocia, luka PNB powiększa się o 3 %.

$$\text{Luka PNB} = -3 (U - U^*)$$

U – rzeczywista stopa bezrobocia

U* - naturalna stopa bezrobocia



Potencjalny PNB i luka PNB

Pełne zatrudnienie – poziom zatrudnienia, przy którym wielkość podaży pracy i popytu na pracę są sobie równe.

Potencjalny PNB – całkowita wartość produkcji, która mogłaby zostać wytworzona w warunkach pełnego zatrudnienia.

Luka PNB – różnica pomiędzy potencjalnym PNB a rzeczywistym PNB.

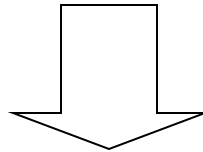
Naturalna stopa bezrobocia - minimalny odsetek siły roboczej, który nie znajduje zatrudnienia z powodu strukturalnych problemów gospodarczych i przechodzenia między miejscami pracy.

Analiza Beveridge'a

Popyt na pracę

Podaż pracy

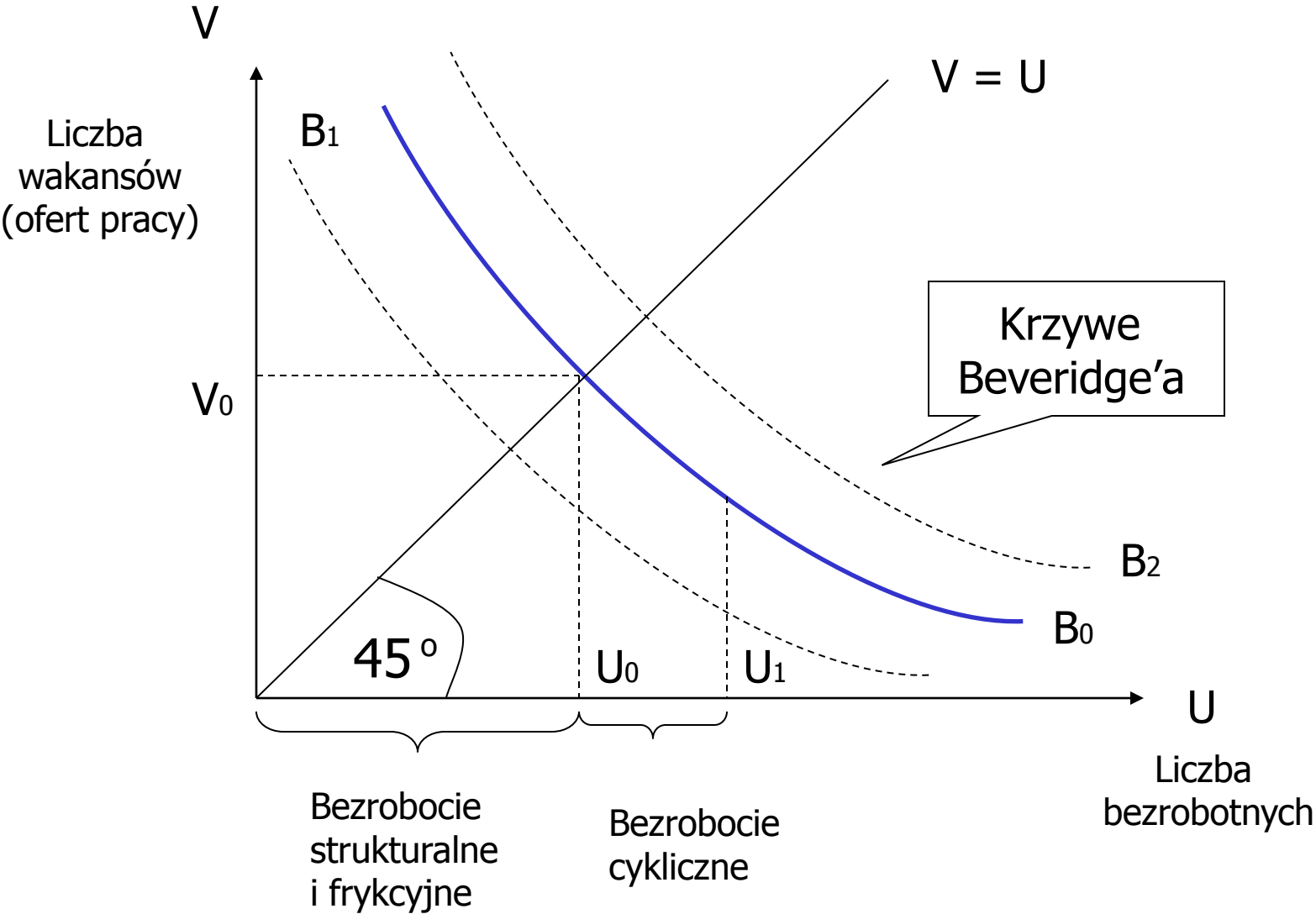
$$L + V = L + U$$



$$V = U$$

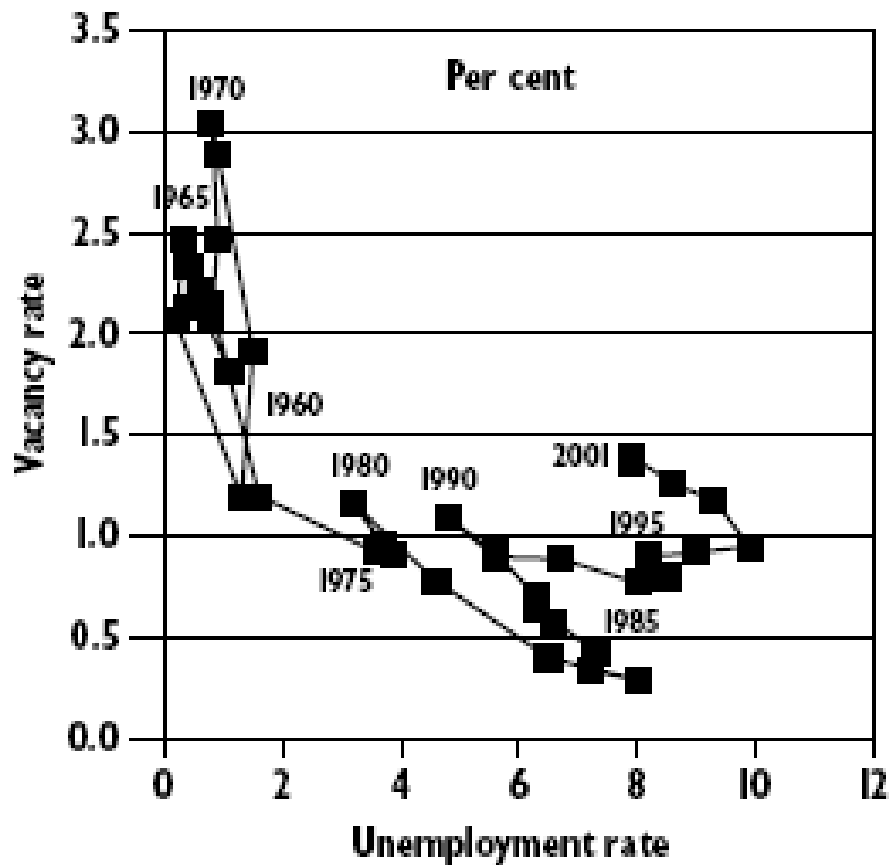
Równowaga na rynku pracy

Krzywa Beveridge'a

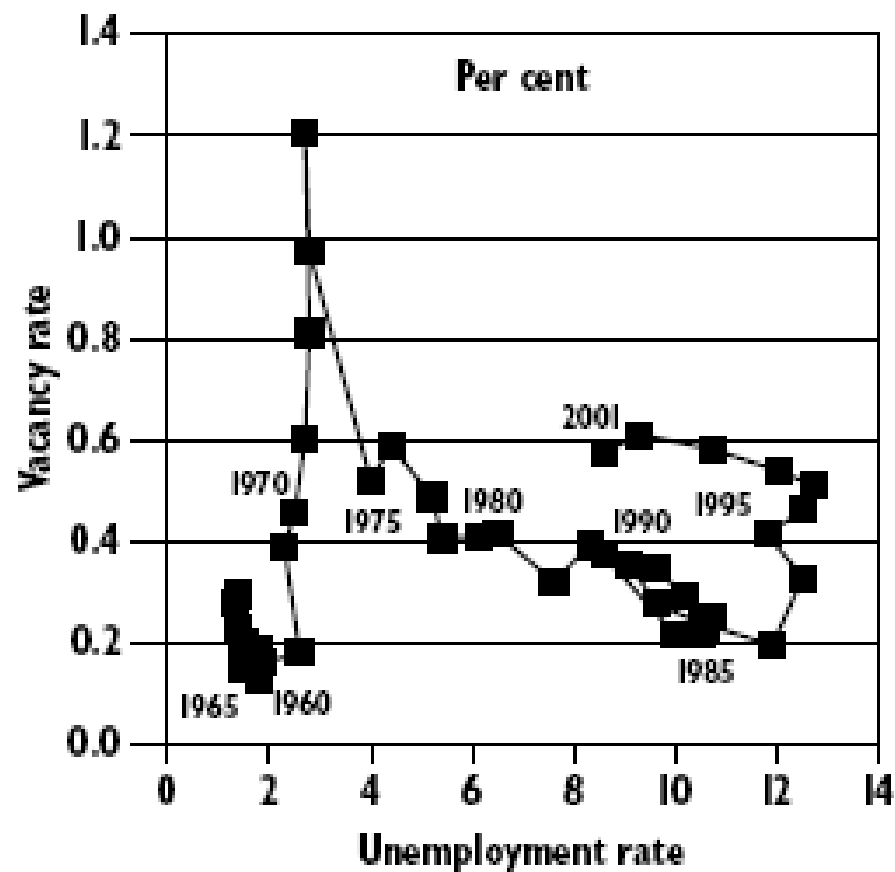


Krzywa Beveridge'a - Niemcy i Francja

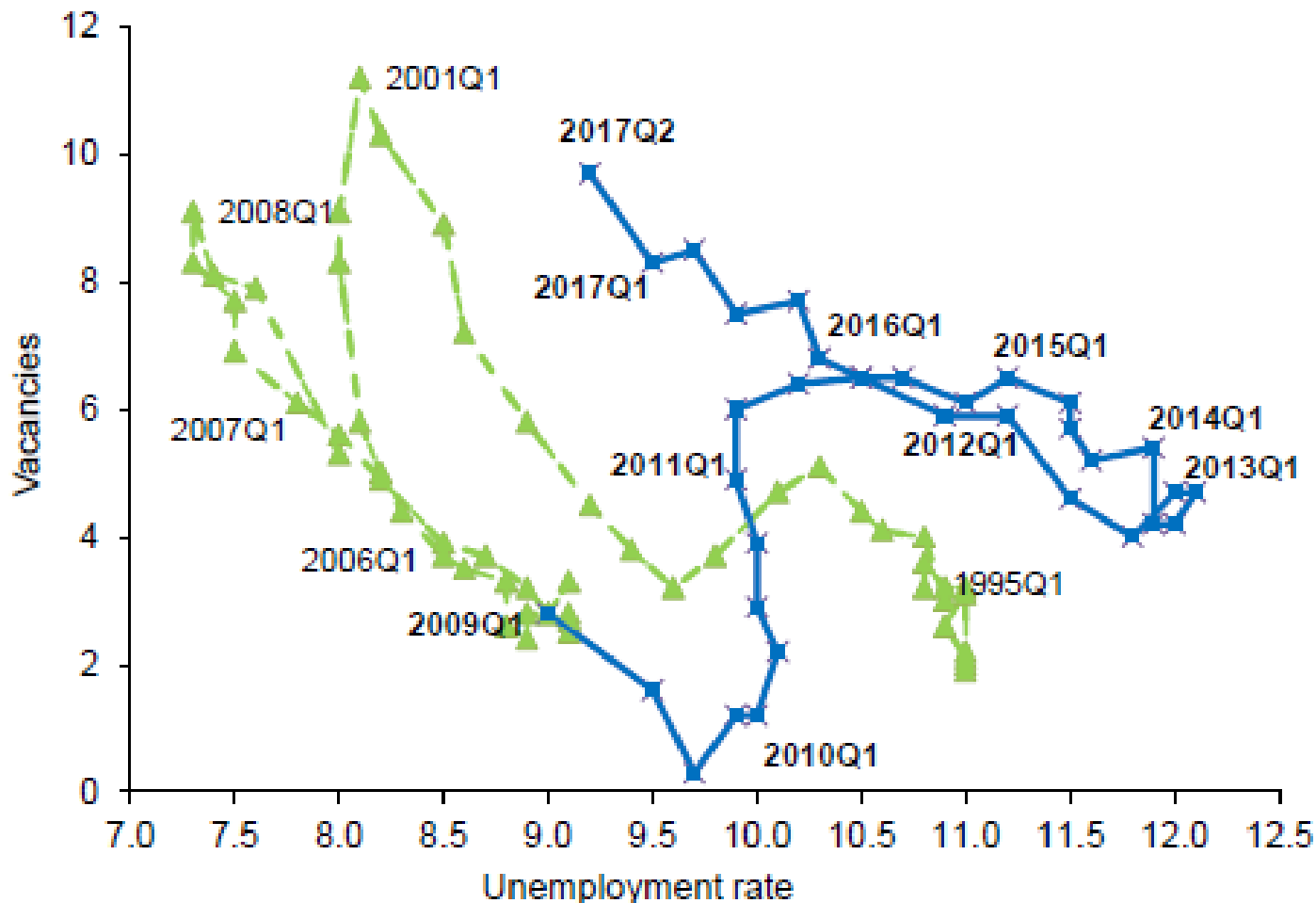
c) Germany



d) France

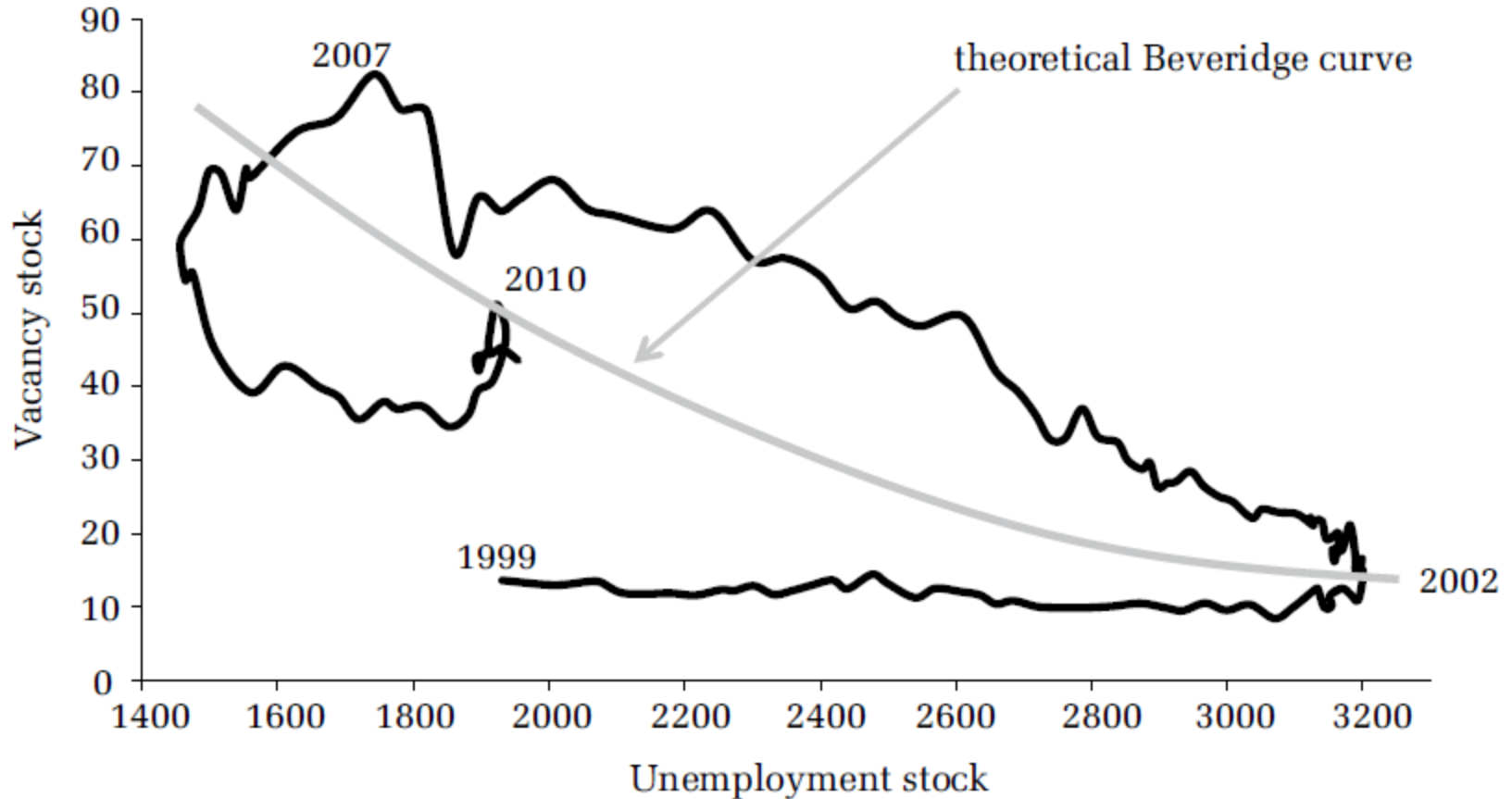


Krzywa Beveridge'a – strefa euro, 1995 -2017



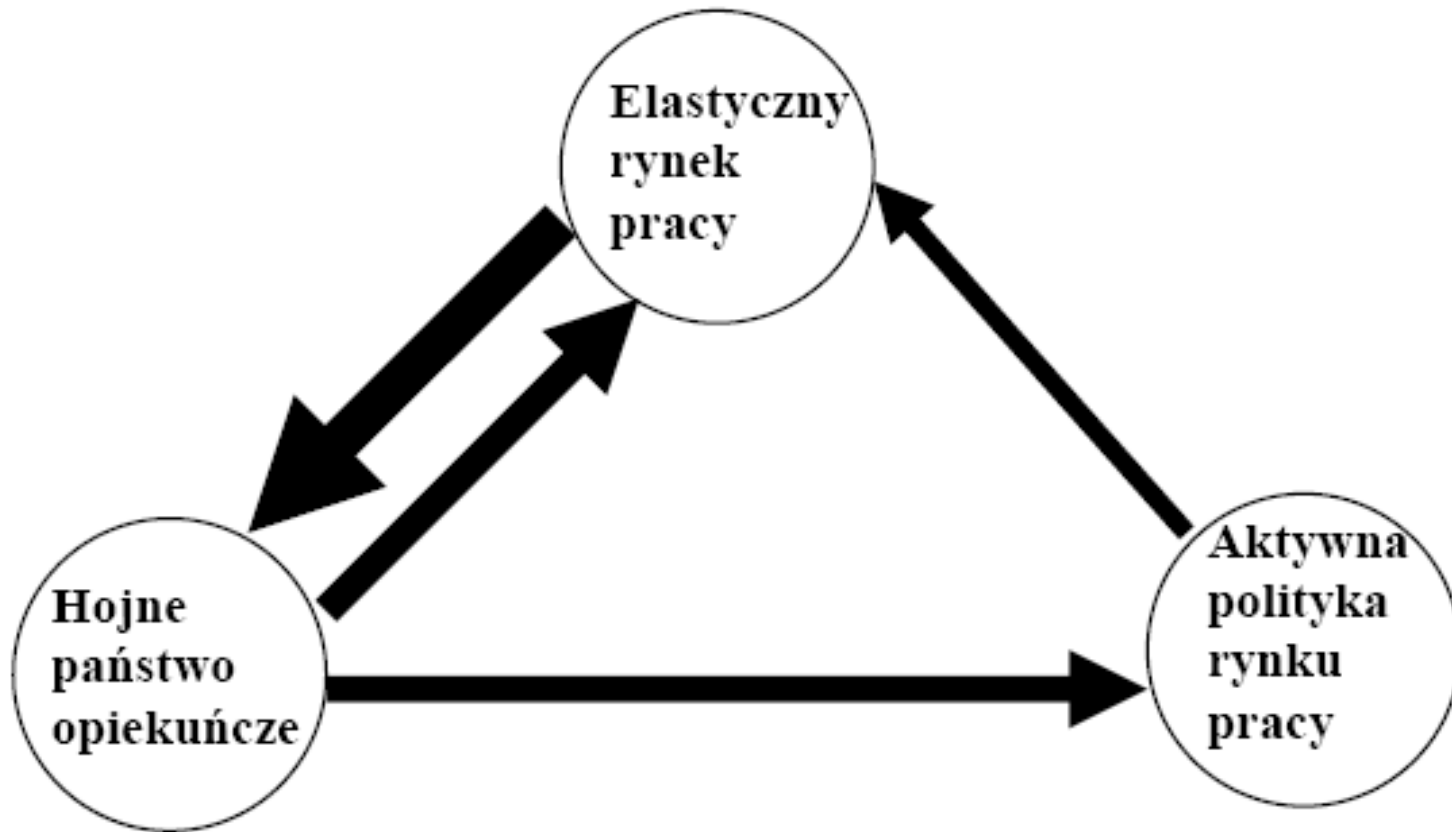
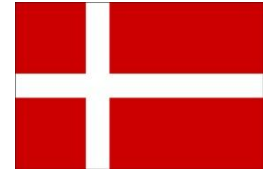
Źródło: *Labour Market and Wage Developments in Europe. Annual Review 2017.*

Krzywa Beveridge'a, Polska, 1999-2010

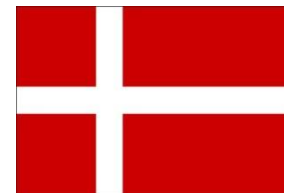


Źródło: E. Gałecka-Burdziak, 2012.

Duński „złoty trójkąt” (Madsen 2002)



Elastyczność rynku pracy



Ok. 25% osób pracujących dotknięta jest bezrobociem każdego roku, ale znacząca większość z nich bardzo szybko znajduje nową pracę.

Wewnętrzna elastyczność ilościowa (godziny pracy, nadgodziny, praca w niepełnym wymiarze, etc.); elastyczność funkcjonalna (wieloetatowość, elastyczna organizacja pracy); jak również elastyczność płac (zależna od wydajności lub wyników).

Ok. 250 tys. miejsc pracy znika każdego roku, ale podobna liczba powstaje w tym samym czasie.

	Total		Active programmes		of which: Active measures not including PES and administration		Passive programmes	
	2012	2013	2012	2013	2012	2013	2012	2013
Australia	0.84	0.87	0.27	0.23	0.11	0.08	0.57	0.64
Austria	1.97	2.16	0.72	0.76	0.55	0.59	1.25	1.40
Belgium	2.80	2.76	0.78	0.72	0.58	0.51	2.02	2.04
Canada	0.83	0.80	0.24	0.23	0.14	0.14	0.59	0.57
Chile	0.33	0.36	0.10	0.09	0.08	0.07	0.23	0.27
Czech Republic	0.48	0.55	0.25	0.30	0.14	0.19	0.23	0.25
Denmark	3.51	3.49	1.85	1.82	1.52	1.50	1.66	1.66
Estonia	0.72	0.68	0.28	0.23	0.18	0.13	0.43	0.44
Finland	2.39	2.63	0.99	1.01	0.84	0.87	1.40	1.62
France	2.28	..	0.87	..	0.63	..	1.41	..
Germany	1.62	1.67	0.67	0.67	0.34	0.32	0.95	1.01
Greece
Hungary	1.08	1.12	0.67	0.78	0.60	0.70	0.41	0.34
Ireland	3.31	3.09	0.90	0.88	0.73	0.72	2.41	2.20
Israel
Italy	2.02	1.99	0.46	0.41	0.34	0.32	1.56	1.58
Japan	0.54	0.47	0.21	0.16	0.16	0.11	0.34	0.31
Korea	0.57	..	0.29	..	0.27	..	0.27	..
Luxembourg	1.42	1.51	0.63	0.64	0.57	0.60	0.79	0.87
Mexico	0.01	0.01	0.01	0.01	0.01	0.01	0.00	0.00
Netherlands	2.51	2.91	0.88	0.94	0.61	0.59	1.63	1.97
New Zealand	0.64	..	0.28	..	0.18	..	0.36	..
Norway	0.87	0.83	0.53	0.50	0.40	0.37	0.34	0.33
Poland	0.76	..	0.44	..	0.36	..	0.32	..
Portugal	2.10	2.16	0.49	0.50	0.38	0.46	1.61	1.66
Slovak Republic	0.68	0.63	0.25	0.22	0.19	0.17	0.43	0.40
Slovenia	1.09	1.17	0.27	0.37	0.17	0.28	0.82	0.80
Spain	3.60	..	0.61	..	0.53	..	2.99	..
Sweden	1.91	2.03	1.28	1.35	1.01	1.07	0.63	0.68
Switzerland	1.10	1.19	0.54	0.56	0.44	0.45	0.56	0.63
United Kingdom
United States	0.52	0.35	0.12	0.11	0.09	0.09	0.40	0.24

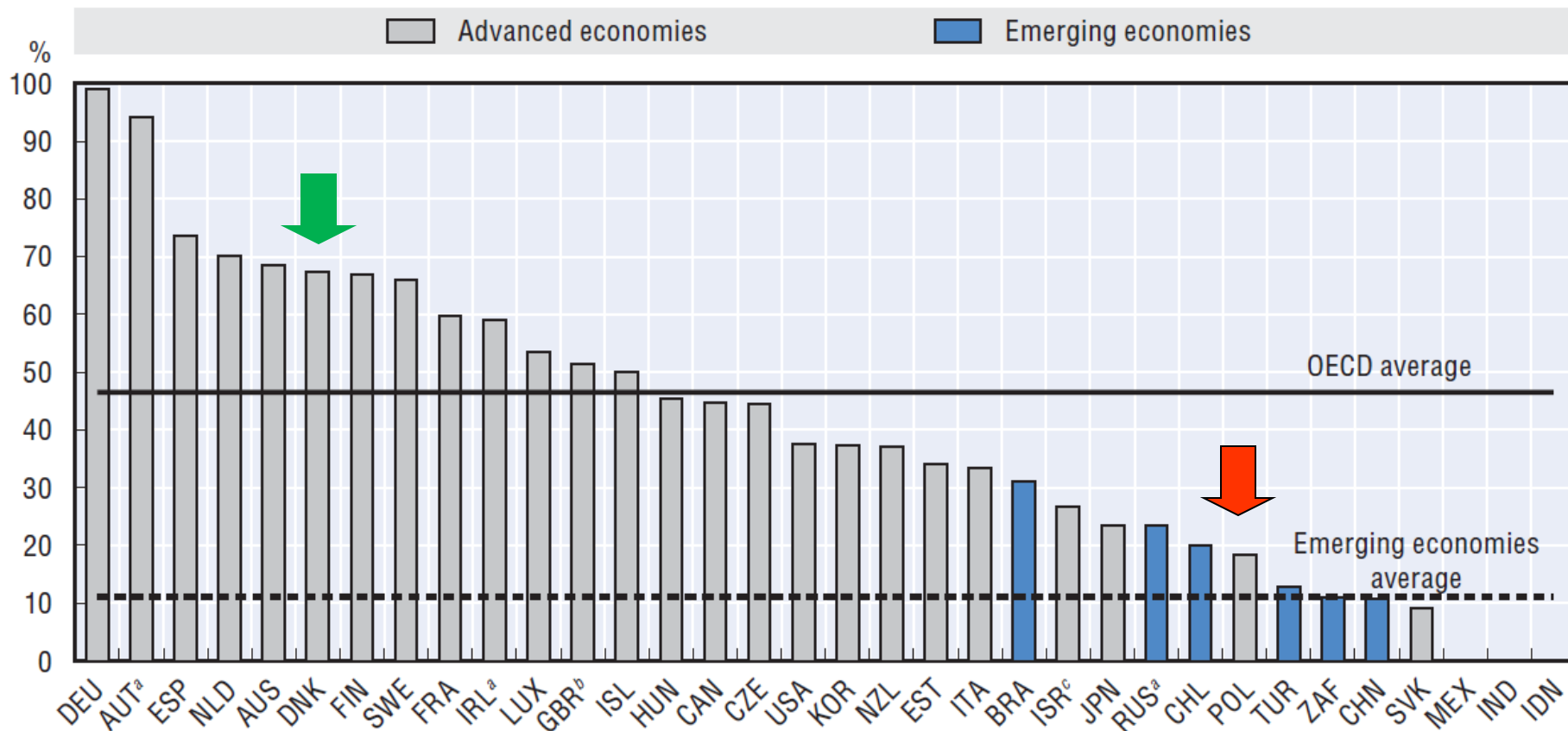
Wydatki na programy rynku pracy (% GDP)

PES – Public employment service



Źródło: OECD *Employment Outlook* 2015.

Odsetek bezrobotnych korzystających z zasiłków, 2008



Źródło: OECD *Employment Outlook* 2011

Wskaźniki koniunktury, Dania 2002-2006



Wskaźnik	2002	2003	2004	2005	2006
Wzrost gospodarczy	0,5	0,4	2,3	2,5	3,9
Stopa bezrobocia	4,6	5,4	5,5	4,8	3,9
Stopa zatrudnienia	75,9	75,1	75,7	75,9	77,4
Koszty pracy (euro /godz.)	29,1	30,3	30,7	32,0	..
Wzrost zatrudnienia	-0,1	-1,3	0,0	0,7	2,0
Inflacja	2,4	2,0	0,9	1,7	1,9
Saldo finansów publicznych / PKB	0,2	-0,1	1,9	4,6	4,6
Dług publiczny / PKB	48,3	45,8	44,0	36,3	30,3
Stopy % BC	2,95	2,15	2,15	2,40	3,75

Wskaźniki koniunktury, Dania 2007-2012



Wskaźnik	2007	2008	2009	2010	2011	2012
Wzrost gospodarczy	1,6	-0,8	-5,7	1,6	1,1	0,2
Stopa zatrudnienia	77,0	77,9	75,4	73,4	73,2	72,6
Stopa bezrobocia	3,8	3,4	6,1	7,4	7,6	7,5
Stopa bezrobocia wśród osób młodych	7,5	8,0	11,8	14,0	14,2	14,1
Inflacja	1,7	3,4	1,3	2,3	2,8	2,4
Saldo finansów publicznych / PKB	4,8	3,3	-2,8	-2,7	-2,0	-4,1
Dług publiczny / PKB	34,3	41,4	51,3	54,6	61,5	61,0

Wskaźniki koniunktury, Dania 2013-2016



Wskaźnik	2013	2014	2015	2016
Wzrost gospodarczy	0,9	1,7	1,6	1,3
Stopa zatrudnienia	72,6	72,8	73,5	74,8
Stopa bezrobocia	7,0	6,6	6,2	6,2
Stopa bezrobocia wśród osób młodych	13,1	12,6	10,8	12,0
Inflacja	0,8	0,6	0,5	0,3
Saldo finansów publicznych / PKB	-1,2	1,1	-1,8	-0,6
Dług publiczny / PKB	44,0	44,0	39,5	37,7

We wrześniu 2017 r. stopa bezrobocia w Danii wynosiła **5,7%**.