

Wykład:

ZATRUDNIENIE I BEZROBOCIE

Pracujący wg BAEL

Za **pracującą** uznano każdą osobę, która w badanym tygodniu:

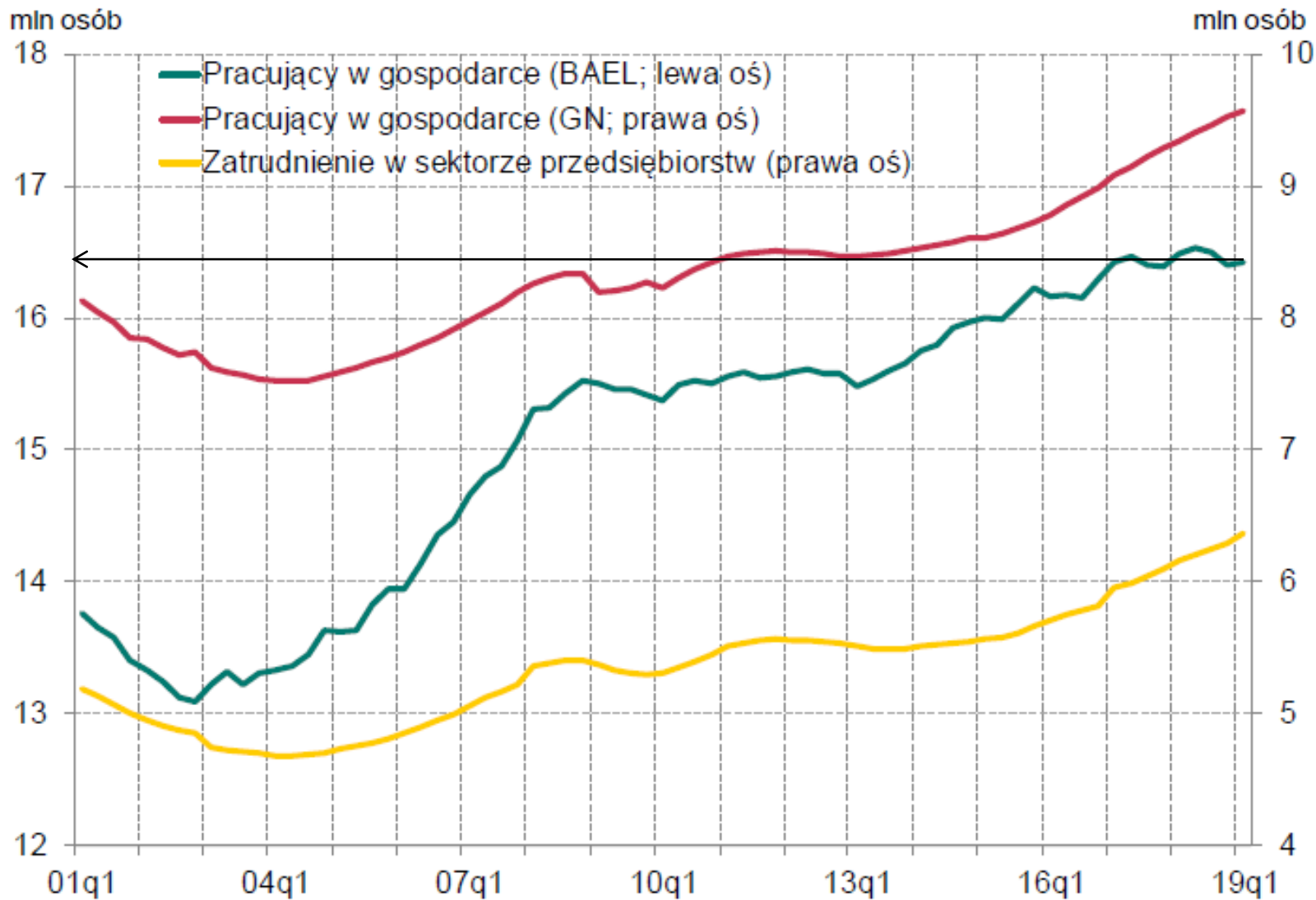
- wykonywała pracę przynoszącą zarobek lub dochód jako pracownik najemny, pracujący na własny rachunek lub pomagający członek rodziny,
- miała pracę, ale jej nie wykonywała (z powodu choroby, urlopu macierzyńskiego lub wypoczynkowego, z innych powodów, przy czym długość przerwy w pracy wynosiła do 3 miesięcy, powyżej 3 miesięcy, ale osoba ta była pracownikiem najemnym i w tym czasie otrzymywała co najmniej 50% dotychczasowego wynagrodzenia (od I kwartału 2006 r.).

Bezrobotni, według **BAEL**, są to osoby w wieku 15—74 lata, które spełniały jednocześnie 3 warunki:

- w okresie badanego tygodnia nie były osobami pracującymi,
- aktywnie poszukiwały pracy,
- były gotowe podjąć pracę w ciągu dwóch tygodni następujących po tygodniu badanym.

Do ludności **aktywnej zawodowo** zaliczono wszystkie osoby w wieku 15 lat i więcej uznane za pracujące lub bezrobotne.

Liczba pracujących i zatrudnionych w Polsce



Źródło: NBP, Raport o inflacji, lipiec 2019.

GN – podmioty gospodarki narodowej zatrudniające powyżej 9 osób

Rynek pracy w Polsce w latach 2005-2011

Wskaźnik	2005	2006	2007	2008	2009	2010	2011
Pracujący w gospodarce narodowej (w tys.)	12 891	13 220	13 771	14 037	13 782	14 107	14 233
Zmiana liczby pracujących (w tys.)	171	329	551	266	-255	325	126
Zarejestrowani bezrobotni (w tys.)	2 773	2 309	1 747	1 474	1 893	1 955	1 983
Zmiana liczby bezrobotnych (w tys.)	-227	-464	-563	-273	419	62	28
Produkcja przemysłowa*	.	111,6	110,7	103,6	95,5	109,0	107,5
Produkcja budowlano-montażowa*	.	118,1	115,5	112,1	105,1	104,6	111,8
Nakłady inwestycyjne*	107,7	116,8	120,4	110,7	99,2	100,2	110,6
Sprzedaż detaliczna towarów ogółem*	97,6	107,2	107,6	105,0	101,7	99,0	103,2
Przewozy ładunków*	107,4	103,0	107,4	108,0	103,4	104,8	106,5
Przeciętne miesięczne wynagrodzenia realne brutto*	101,8	104,0	105,5	105,9	102,0	101,4	101,4

*rok poprzedni=100

Źródło: GUS, 2018.

Rynek pracy w Polsce w latach 2012-2019

Wskaźnik	2012	2013	2014	2015	2016	2017	2018	2019
Pracujący w gospodarce narodowej (w tys.)	14 172	14 244	14 402	14 830	15 178	15 711	15 950	16 117
Zmiana liczby pracujących (w tys.)	-61	72	158	428	348	533	239	167
Zarejestrowani bezrobotni (w tys.)	2 137	2 158	1 825	1 563	1 335	1 082	969	866
Zmiana liczby bezrobotnych (w tys.)	154	21	-333	-262	-228	-253	-113	-103
Produkcja przemysłowa*	100,5	101,8	104,1	106,0	103,6	106,2	105,4	103,9
Produkcja budowlano-montażowa*	93,7	94,1	105,9	103,7	97,6	110,9	114,6	104,8
Nakłady inwestycyjne*	97,2	98,8	109,5	107,1	88,8	106,5	115,4	106,9
Sprzedaż detaliczna towarów ogółem*	100,5	101,3	103,9	105,4	106,2	105,5	104,6	104,7
Przewozy ładunków*	93,6	103,3	99,5	98,0	101,8	111,8	106,8	101,3
Przeciętne miesięczne wynagrodzenia realne brutto*	100,1	102,8	103,2	104,5	104,3	103,7	105,4	103,7

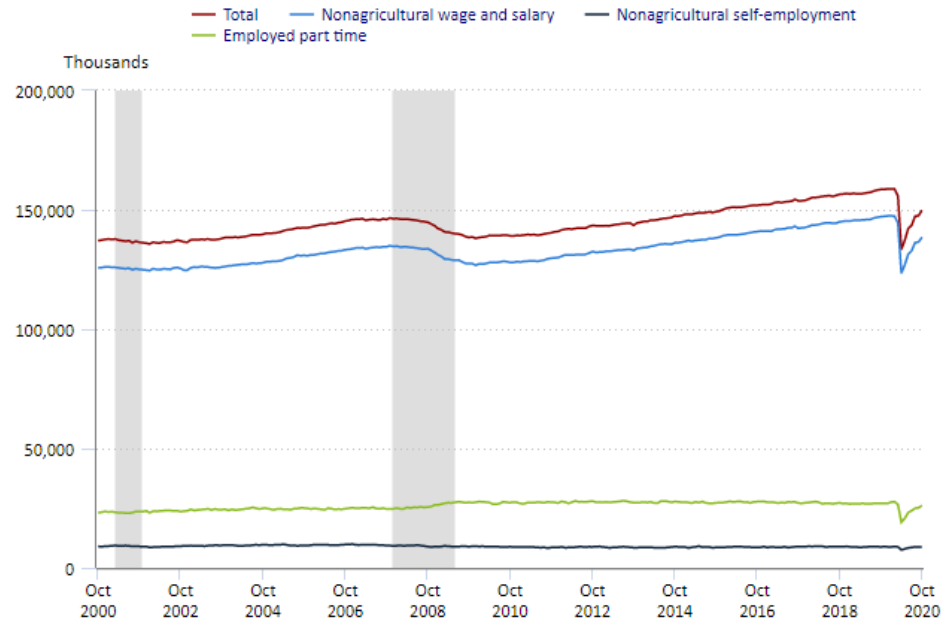
*rok poprzedni=100

Źródło: GUS, 2018.

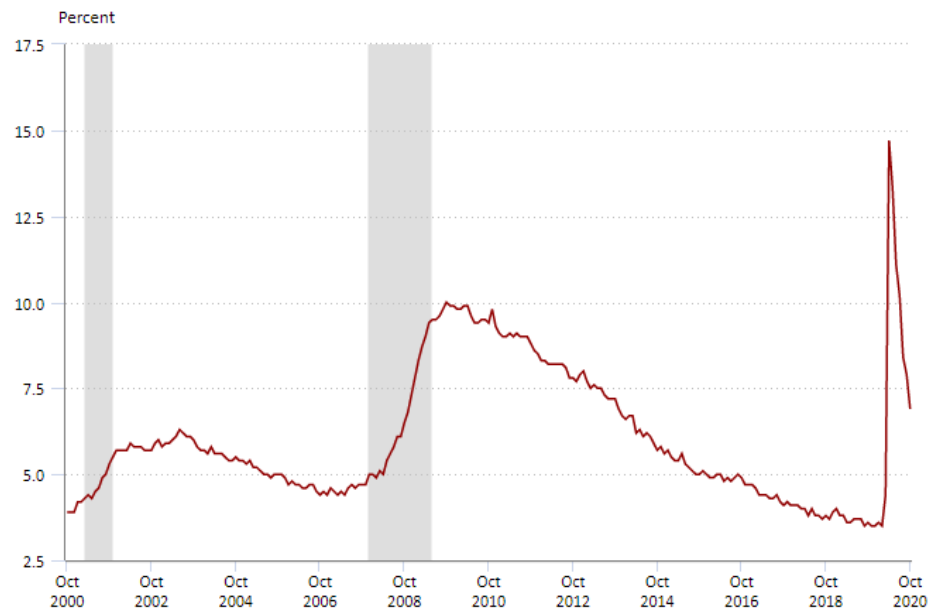
Stopa zatrudnienia

Kraj	2007	2008	2009	2010	2011	2012	2013	2014	2015	2016	2017	2018	2019
Australia	72,9	73,2	72,0	72,4	72,7	72,3	72,3	72,0	72,2	72,4	73,0	73,8	74,3
Austria	71,4	72,1	71,6	71,7	72,1	72,5	71,4	71,0	71,1	71,5	72,2	73,0	73,5
Belgium	62,0	62,4	61,6	62,0	61,9	61,8	61,8	61,9	61,8	62,3	63,1	64,5	65,3
Canada	73,5	73,6	71,5	71,5	72,0	72,2	72,4	72,3	72,5	72,6	73,4	73,8	74,4
Czech Republic	66,1	66,6	65,4	65,0	65,7	66,5	67,7	69,0	70,2	72,0	73,6	74,8	75,1
Denmark	77,0	77,9	75,3	73,3	73,1	72,6	72,6	72,8	73,5	74,8	74,2	75,4	75,0
Estonia	69,2	69,7	63,5	61,0	65,2	67,2	68,5	69,6	71,9	72,1	74,1	74,8	75,3
Finland	70,5	71,3	68,4	68,3	69,2	69,5	68,9	68,7	68,5	69,1	70,0	72,1	73,0
France	64,3	64,8	64,0	63,9	63,9	63,9	64,1	63,8	63,8	64,2	64,7	65,4	65,6
Germany	69,0	70,2	70,4	71,2	72,6	72,8	73,5	73,8	74,0	74,7	75,3	75,9	76,7
Greece	61,4	61,9	61,2	59,6	55,6	51,3	48,8	49,4	50,8	52,0	53,5	54,9	56,5
Hungary	57,3	56,7	55,4	55,4	55,8	57,2	58,1	61,2	64,0	66,5	68,2	69,3	70,1
Iceland	85,7	84,2	78,9	78,9	79,0	80,2	81,1	81,6	84,7	86,5	86,1	85,1	84,1
Ireland	69,2	67,9	62,2	60,0	59,2	58,8	60,5	61,7	63,0	64,8	67,6	68,7	70,0
Italy	58,7	58,7	58,3	57,7	57,8	57,6	55,5	55,7	56,3	57,3	58,0	58,5	59,1
Japan	70,7	70,7	70,0	70,1	70,3	70,6	71,7	72,7	73,3	74,4	75,3	76,9	77,7
Korea	63,9	63,8	62,9	63,3	63,9	64,2	54,4	65,3	65,7	66,1	66,6	66,6	66,8
Luxembourg	64,2	63,4	65,2	65,2	64,6	65,8	65,7	66,6	66,2	65,6	66,3	67,1	68,0
Netherlands	74,4	75,9	75,6	74,7	74,9	75,1	73,6	73,1	74,2	74,8	75,9	77,2	78,2
New Zealand	75,2	74,7	72,9	72,3	72,6	72,1	72,8	74,2	74,3	75,6	76,9	77,5	77,5
Norway	76,9	78,1	76,5	75,4	75,3	75,8	75,4	75,2	74,8	74,3	74,0	74,8	75,3
Poland	57,0	59,2	59,3	58,9	59,3	59,7	60,0	61,7	62,9	64,5	66,1	67,4	68,2
Portugal	67,8	68,2	66,3	65,6	64,2	61,8	60,6	62,6	63,9	65,3	67,8	69,7	70,5
Slovak Republic	60,7	62,3	60,2	58,8	59,5	59,7	59,9	61,0	62,7	64,8	66,2	67,6	68,4
Slovenia	67,8	68,6	67,5	66,2	64,4	64,1	63,3	63,9	65,2	65,8	69,3	71,1	71,9
Spain	66,6	65,3	60,6	59,4	58,5	56,2	54,8	56,0	57,8	59,5	61,1	62,4	63,3
Sweden	74,2	74,3	72,2	72,1	73,6	73,8	74,4	74,9	75,5	76,2	76,9	77,5	77,1
Switzerland	78,6	79,5	79,0	78,6	79,3	79,4	79,6	79,9	80,2	79,6	79,8	80,1	80,5
Turkey	44,6	44,9	44,3	46,3	48,4	48,9	49,5	49,5	50,1	50,6	51,6	52,0	50,3
United Kingdom	72,4	72,7	70,6	70,3	70,4	70,9	70,5	71,9	72,7	73,5	74,1	74,7	75,2
United States	71,8	70,9	67,6	66,7	66,6	67,1	67,4	68,1	68,7	69,4	70,1	70,7	71,4

Poziom zatrudnienia oraz stopa bezrobocia w USA



**Zatrudnienie
X 2020: 149,8 mln**



**Stopa bezrobocia
X 2020: 6,9%**

Źródło: US BLS, 2020.

Zmiany zatrudnienia w USA, 2007-2020 (w tys.)

Year	Jan	Feb	Mar	Apr	May	Jun	Jul	Aug	Sep	Oct	Nov	Dec
2007	240	89	190	80	143	75	-34	-20	88	84	114	98
2008	17	-84	-78	-210	-186	-162	-213	-267	-450	-474	-766	-694
2009	-793	-702	-823	-687	-349	-471	-329	-213	-220	-204	-2	-275
2010	23	-68	164	243	524	-137	-68	-36	-52	262	119	87
2011	43	189	225	346	77	225	69	110	248	209	141	209
2012	354	262	240	82	100	73	152	172	187	159	156	239
2013	191	278	139	191	222	181	112	242	187	225	264	69
2014	175	166	254	325	218	326	232	188	309	252	291	268
2015	191	271	71	284	331	174	302	125	155	306	237	273
2016	73	263	229	187	42	267	354	135	269	145	151	230
2017	185	188	129	197	155	216	215	184	18	267	225	130
2018	121	406	176	137	278	219	136	244	80	201	134	182
2019	269	1	147	210	85	182	194	207	208	185	261	184
2020	214	251	-1373	-20787	2725	4781	1761	1493	672	638		

Wielka depresja w USA, 1929-1933



13 milionów Amerykanów
traci pracę

Bezrobocie - definicja

Bezrobocie - to zjawisko polegające na tym, że część osób zdolnych do pracy i chcących pracować pozostaje bez pracy.

Bezrobotny – osoba zdolna do pracy i gotowa do jej podjęcia w ramach stosunku pracy w pełnym wymiarze czasu pracy, pozostająca bez pracy i nie ucząca się w szkole, zarejestrowana we właściwym dla miejsca zamieszkania rejonowym urzędzie pracy.

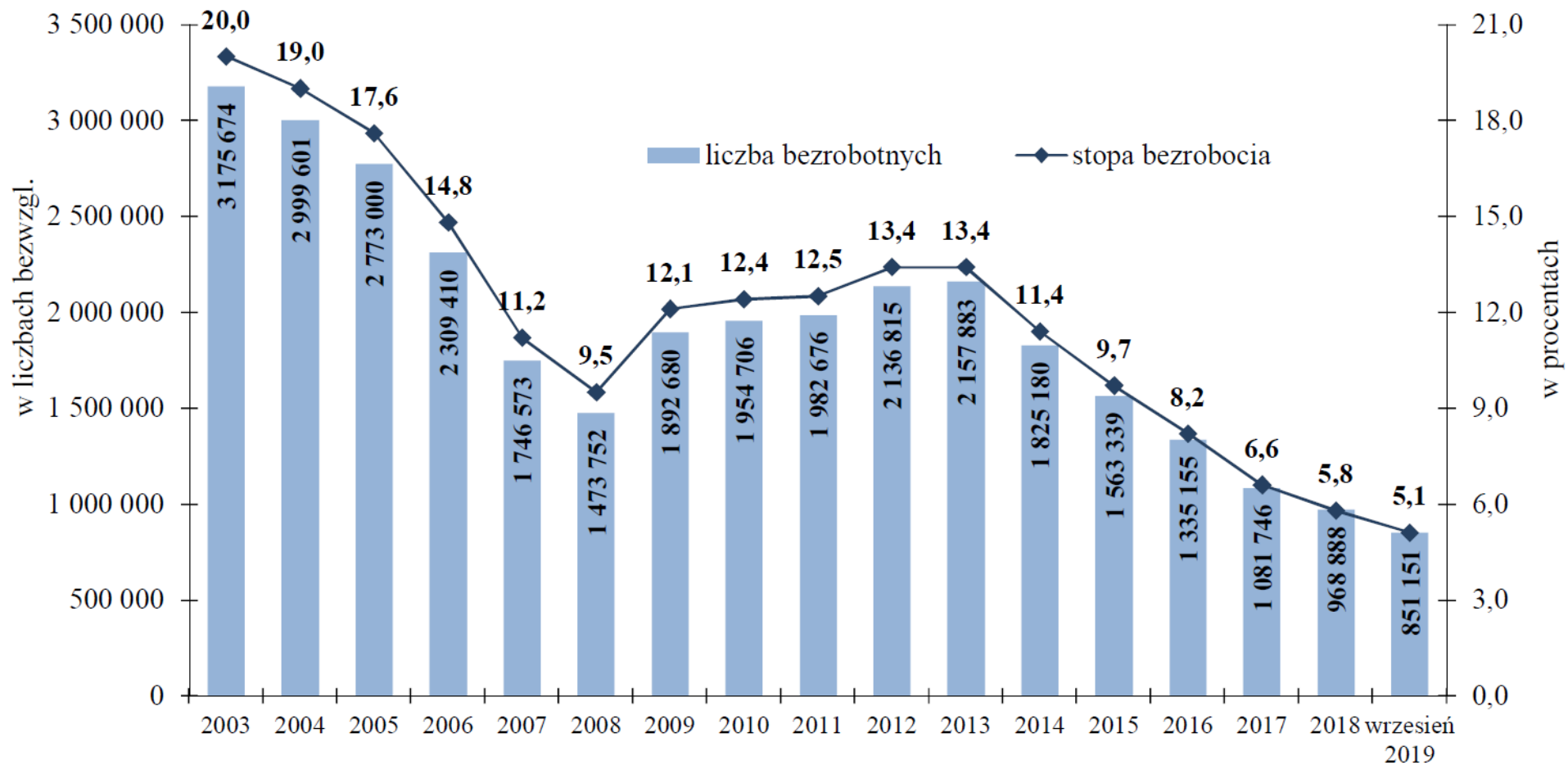
Dz.U. z 1991 r. Nr 106, poz. 457. Ustawa z dnia 16 października 1991 r. o zatrudnieniu i bezrobociu.

Pomiar wielkości bezrobocia

$$\text{Stopa bezrobocia} = \frac{\text{liczba bezrobotnych}}{\text{wielkość siły roboczej}}$$

$$\text{Siła robocza} = \text{zatrudnieni} + \text{bezrobotni}$$

Liczba zarejestrowanych bezrobotnych i stopa bezrobocia rejestrowanego



Źródło: MPiPS, 2019.

IX 2020: liczba zarejestrowanych bezrobotnych **1024 tys.** i stopa bezrobocia rejestrowanego **6,1%**

Źródło: GUS, 2020.

Liczba zarejestrowanych bezrobotnych

Rok / Miesiąc	I	II	III	IV	V	VI	VII	VIII	IX	X	XI	XII
2020	861	854	863	951	1025	1067	1070	1066	1065			
2019	955	943	934	924	918	912	904	897	886	877	869	862
2018	1059	1045	1035	1025	1015	1007	1001	994	986	978	973	964
2017	1305	1281	1253	1230	1215	1198	1188	1180	1164	1116	1093	1076
2016	1540	1528	1511	1490	1471	1447	1421	1402	1382	1367	1346	1328
2015	1793	1773	1753	1740	1716	1686	1657	1631	1609	1588	1569	1555
2014	2112	2083	2052	2027	2003	1988	1965	1937	1906	1871	1845	1816
2013	2144	2155	2172	2194	2193	2193	2191	2182	2182	2177	2169	2147
2012	1981	1996	2005	2014	2027	2043	2048	2062	2077	2094	2111	2126
2011	1964	1978	1994	1985	1975	1960	1955	1950	1956	1962	1965	1973

Liczba zarejestrowanych bezrobotnych (2019): mężczyźni **387 tys.** oraz kobiety **479 tys.**

Stopa bezrobocia rejestrowanego

Rok / Miesiąc	I	II	III	IV	V	VI	VII	VIII	IX	X	XI	XII
2020	5,2	5,1	5,2	5,7	6,1	6,4	6,4	6,3	6,3			
2019	5,7	5,7	5,6	5,5	5,5	5,5	5,4	5,4	5,3	5,2	5,2	5,2
2018	6,4	6,3	6,3	6,2	6,1	6,1	6,0	6,0	5,9	5,9	5,8	5,8
2017	8,0	7,8	7,6	7,5	7,4	7,3	7,3	7,2	7,0	6,8	6,6	6,5
2016	9,6	9,5	9,4	9,2	9,2	9,0	8,8	8,7	8,6	8,5	8,4	8,2
2015	11,2	11,1	10,9	10,9	10,8	10,6	10,4	10,2	10,1	10,0	9,8	9,7
2014	13,1	13,0	12,8	12,7	12,6	12,4	12,3	12,1	12,0	11,8	11,6	11,4
2013	13,4	13,4	13,5	13,7	13,6	13,7	13,6	13,5	13,5	13,5	13,5	13,3
2012	12,5	12,5	12,5	12,6	12,6	12,7	12,8	12,9	12,9	13,0	13,2	13,3
2011	12,4	12,5	12,5	12,5	12,4	12,3	12,3	12,3	12,3	12,3	12,4	12,4

Źródło: GUS, 2020.

Stopa bezrobocia (BAEL), IV kw. 2009 i [II kw. 2020]

Ogółem

8,5% [3,1%]

[Mężczyźni 3,2%]

[Kobiety 3,1%]

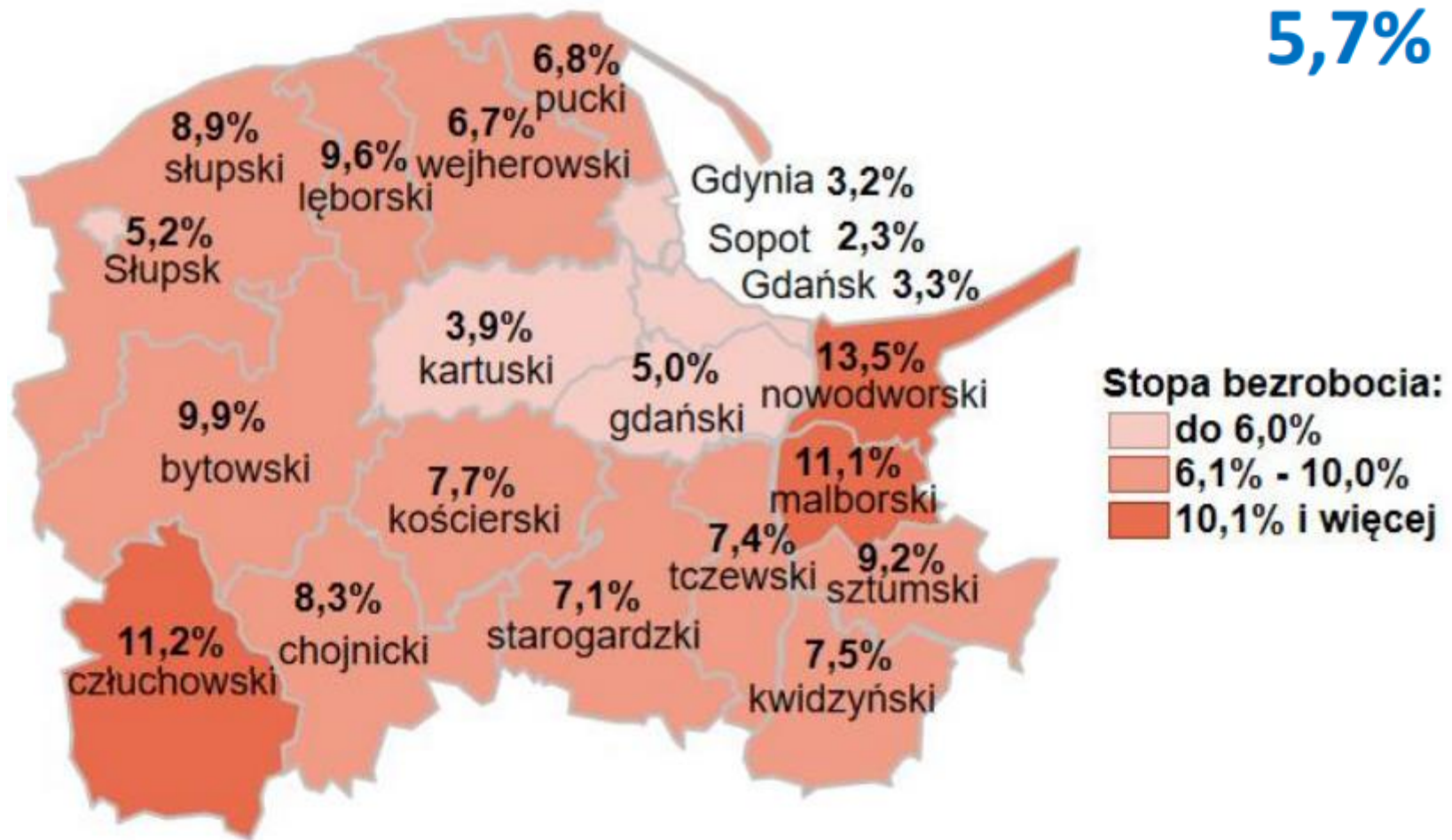
w wieku:

▪ 15 - 24 lat	22,3%	[9,5%]
▪ 25 - 34	8,7%	[3,9%]
▪ 35 - 44	5,9%	[2,6%]
▪ 45 lat i więcej	6,1%	[2,0%]

wg poziomu wykształcenia:

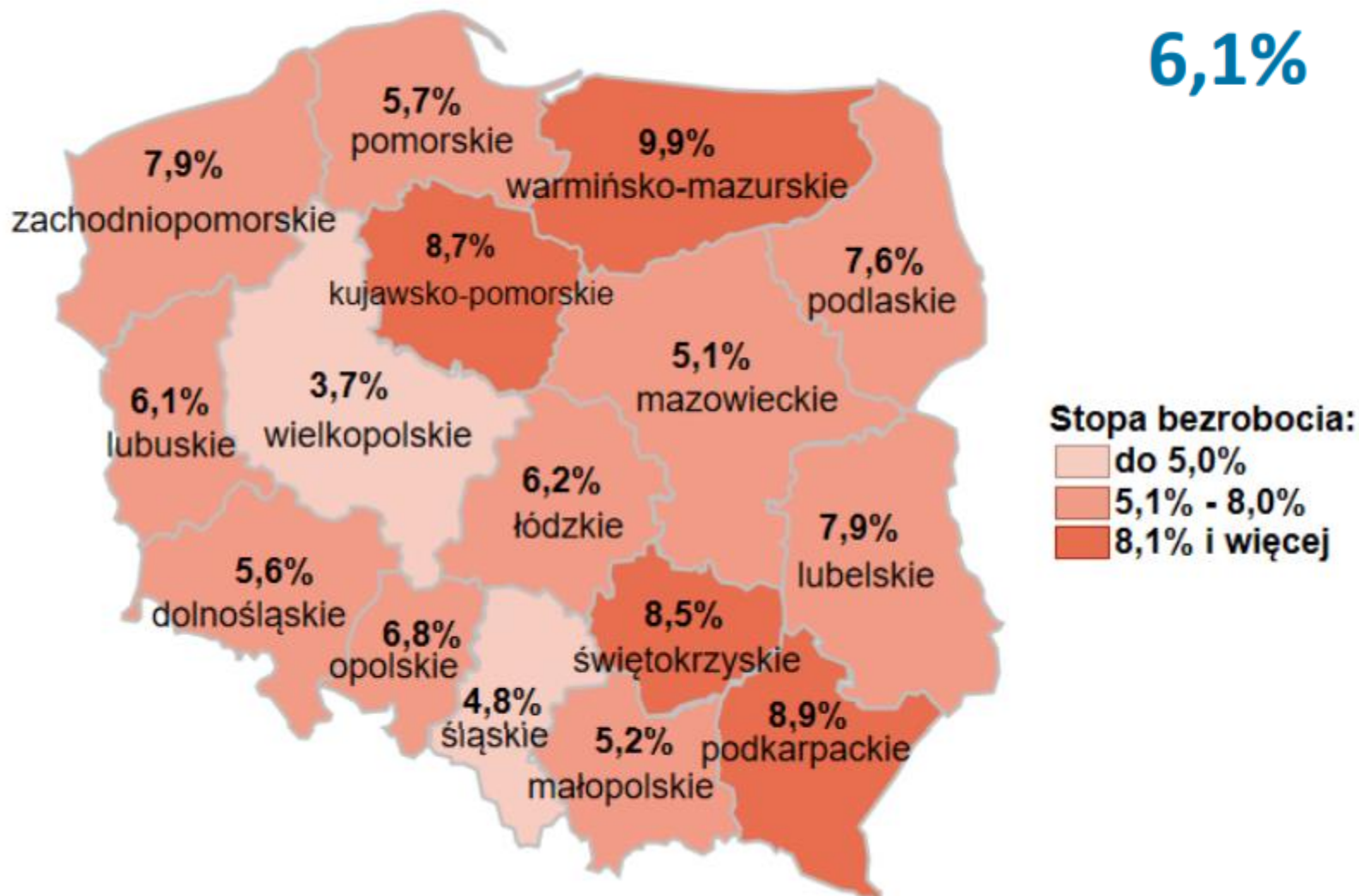
▪ wyższe	5,0%	[1,9%]
▪ policealne	8,0%	[3,9%]
▪ średnie ogólnokształcące	10,3%	[4,5%]
▪ zasadnicze zawodowe	9,3%	[3,1%]
▪ gimnazjalne, podstawowe i niepełne podst.	15,9%	[7,2%]

Stopa bezrobocia w powiatach województwa pomorskiego, IX 2020



Stopa bezrobocia w Polsce, IX 2020

6,1%



Rodzaje bezrobocia

Bezrobocie frykcyjne - jest związane z przerwami w zatrudnieniu z powodu zmiany miejsca zamieszkania lub z powodu poszukiwania lepszej pracy.

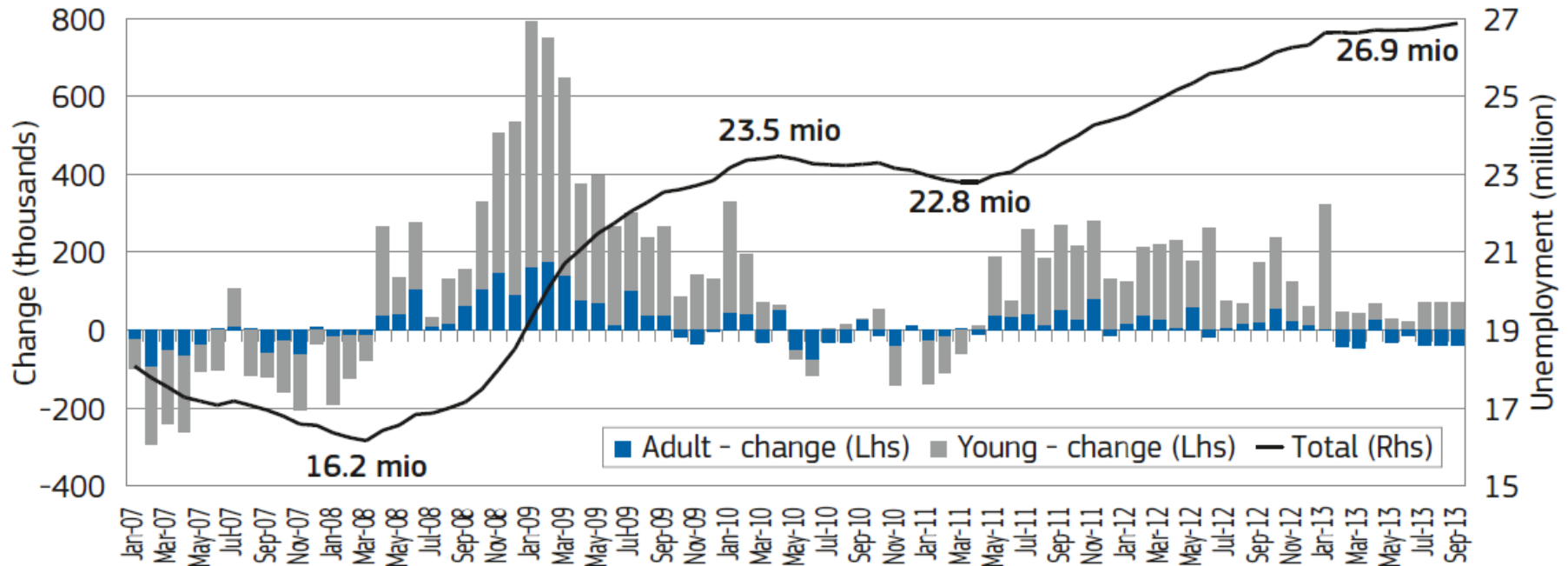
Bezrobocie strukturalne - powstaje na tle strukturalnych rozbieżności pomiędzy podażą pracy i popytem na pracę.

Bezrobocie cykliczne - jest związane ze spadkiem popytu zagregowanego, podaży zagregowanej oraz zatrudnienia w okresie recesji.

Przyczyny bezrobocia

- Zła koniunktura gospodarcza (słaba kondycja finansowa przedsiębiorstw, likwidacja miejsc pracy).
- Niewystarczający popyt zagregowany; niewykorzystane moce wytwórcze.
- Niedopasowanie strukturalne popytu na pracę i podaży pracy; brak odpowiednich kwalifikacji wśród osób młodych.
- Szoki gospodarcze (w tym szoki technologiczne, naftowe, **pandemie**).
- Brak elastyczności rynku pracy (brak możliwości dostosowań cenowych i ilościowych); zbyt silna pozycja związków zawodowych; płace wyższe niż produkt krańcowy pracy; wysokie płace minimalne; restrykcyjne prawo pracy; wysokie narzuty podatkowe na płace.
- Niewystarczająca ilość informacji o rynku pracy; asymetria informacji w relacjach pracodawca – pracownik.
- Brak programów aktywnej walki z bezrobociem.

Zmiany liczby bezrobotnych oraz ogólna liczba bezrobotnych w krajach UE



Źródło: European Commission, *Employment and Social Developments in Europe* 2013.

Stopa bezrobocia

Kraj	2007	2008	2009	2010	2011	2012	2013	2014	2015	2016	2017	2018
Australia	4,5	4,3	5,7	5,3	5,2	5,4	5,7	6,1	6,1	5,7	5,6	5,3
Austria	4,5	3,9	4,8	4,5	4,2	4,4	5,3	5,6	5,7	6,0	5,7	4,8
Belgium	7,5	7,0	8,0	8,4	7,2	7,6	8,4	8,5	8,5	7,8	7,1	6,0
Canada	6,1	6,2	8,4	8,1	7,5	7,3	7,1	6,9	6,9	7,0	6,3	5,8
Czech Republic	5,4	4,4	6,8	7,4	6,8	7,0	7,0	6,1	5,0	4,0	2,9	2,2
Denmark	3,8	3,5	6,1	7,6	7,7	7,7	7,0	6,6	6,2	6,2	5,7	5,0
Estonia	4,8	5,6	14,0	17,2	12,7	10,3	8,6	7,4	6,2	6,8	5,8	5,4
Finland	6,9	6,4	8,4	8,5	7,9	7,8	8,2	8,7	9,4	8,8	8,6	7,4
France	8,0	7,4	9,2	9,4	9,3	9,9	9,9	10,3	10,4	10,1	9,4	9,1
Germany	8,7	7,6	7,8	7,2	6,0	5,5	5,2	5,0	4,6	4,1	3,7	3,4
Greece	8,4	7,8	9,6	12,7	17,9	24,5	27,5	26,5	24,9	23,5	21,5	19,3
Hungary	7,4	7,9	10,1	11,2	11,0	11,0	10,2	7,7	6,8	5,1	4,2	3,7
Iceland	2,3	3,0	7,4	7,7	7,2	6,2	5,4	4,9	4,0	3,0	2,7	2,7
Ireland	4,9	5,9	12,5	14,1	14,9	15,3	13,0	11,3	9,4	7,9	6,7	5,7
Italy	6,2	6,8	7,9	8,5	8,5	10,8	12,1	12,7	11,9	11,7	11,2	10,6
Japan	4,1	4,2	5,3	5,3	4,8	4,6	4,0	3,6	3,4	3,1	2,8	2,4
Korea	3,4	3,3	3,8	3,8	3,5	3,3	3,1	3,5	3,6	3,7	3,7	3,8
Luxembourg	4,1	5,1	5,2	4,4	4,9	5,2	5,8	5,9	6,7	6,3	5,5	5,6
Netherlands	3,6	3,0	3,7	4,5	4,4	5,3	7,2	7,4	6,9	6,0	4,8	3,8
New Zealand	3,8	4,3	6,3	6,7	6,7	7,2	6,2	5,8	5,3	5,1	4,7	4,3
Norway	2,6	2,6	3,2	3,7	3,3	3,3	3,4	3,5	4,3	4,7	4,2	3,8
Poland	9,7	7,2	8,3	9,7	9,8	10,2	10,3	9,0	7,5	6,2	4,9	3,8
Portugal	8,5	8,1	10,0	11,4	13,4	16,4	16,2	13,9	12,4	11,1	8,9	7,0
Slovak Republic	11,0	9,6	12,1	14,4	13,6	14,0	14,2	13,2	11,5	9,7	8,1	6,5
Slovenia	5,0	4,5	6,0	7,4	8,3	9,0	10,1	9,7	9,0	8,0	6,6	5,1
Spain	8,3	11,4	18,1	20,2	21,8	25,2	26,1	24,4	22,1	19,6	17,2	15,3
Sweden	6,2	6,3	8,5	8,7	7,9	8,1	8,1	8,0	7,4	7,0	6,7	6,3
Switzerland	3,7	3,4	4,2	4,6	4,1	4,3	4,4	4,8	4,8	4,9	4,8	4,7
United Kingdom	5,3	5,4	7,8	7,9	8,0	8,1	7,5	6,1	5,3	4,8	4,3	4,0
United States	4,7	5,8	9,4	9,8	9,1	8,2	7,4	6,2	5,3	4,9	4,4	3,9

Stopa bezrobocia wśród osób młodych

Kraj	2007	2008	2009	2010	2011	2012	2013	2014	2015	2016	2017	2018
Australia	9,4	8,8	11,5	11,5	11,3	11,7	12,2	13,3	13,1	12,7	12,6	11,8
Austria	8,7	8,1	10,0	8,8	8,3	8,7	9,7	10,3	10,6	11,2	9,8	9,4
Belgium	18,8	18,0	21,9	22,4	18,7	19,8	23,7	23,2	22,1	20,1	19,3	15,9
Canada	11,2	11,6	15,2	14,8	14,2	14,3	13,7	13,5	13,2	13,1	11,6	11,1
Czech Republic	10,7	9,9	16,6	18,3	18,0	19,5	19,0	15,9	12,6	10,5	8,0	6,7
Denmark	7,5	8,0	11,8	14,0	14,2	14,1	13,1	12,6	10,8	12,0	11,1	9,4
Estonia	9,8	11,7	26,8	32,0	21,6	19,9	17,9	14,3	13,2	13,5	12,2	11,9
Finland	15,7	15,7	21,6	20,3	18,9	17,8	20,0	19,3	22,0	19,9	19,8	16,8
France	19,1	18,6	23,2	22,8	22,0	23,8	23,9	23,2	24,7	24,6	22,3	20,8
Germany	11,7	10,4	11,0	9,7	8,5	8,1	7,8	7,8	7,3	7,0	6,8	6,2
Greece	22,9	22,1	25,8	32,9	44,4	55,3	58,3	52,4	49,8	47,4	43,6	39,9
Hungary	18,0	19,9	26,5	26,6	26,1	28,1	26,6	20,4	17,3	12,9	10,7	10,2
Iceland	7,2	8,2	16,0	16,2	14,6	13,6	10,7	10,0	8,8	6,5	7,7	6,0
Ireland	10,3	12,4	25,5	28,3	29,9	33,0	29,6	26,9	20,9	17,2	14,4	13,7
Italy	20,3	21,3	25,4	27,9	29,1	35,3	40,0	42,7	40,3	37,8	34,8	32,2
Japan	7,7	7,2	9,1	9,2	8,0	7,9	6,9	6,3	5,6	5,2	4,7	3,7
Korea	8,8	9,3	9,8	9,8	9,6	9,0	9,3	10,0	10,5	10,7	10,3	10,5
Luxembourg	15,2	17,9	17,2	14,2	16,8	18,8	15,5	22,6	17,3	18,7	15,4	14,1
Netherlands	7,0	6,4	7,7	8,7	7,7	9,5	11,1	12,7	11,3	10,8	8,9	7,2
New Zealand	10,1	11,4	16,6	17,1	17,3	17,7	16,3	15,0	13,7	13,2	12,7	11,5
Norway	7,3	7,5	9,2	9,3	8,6	8,6	9,2	7,8	9,9	11,1	10,4	9,7
Poland	21,7	17,3	20,7	23,7	25,8	26,5	27,3	23,9	20,8	17,6	14,8	11,8
Portugal	16,6	16,4	20,0	22,3	30,1	37,7	38,1	34,8	31,9	27,9	23,9	20,3
Slovak Republic	20,1	18,8	27,3	33,6	33,2	34,0	33,7	29,7	26,4	22,2	18,9	14,9
Slovenia	10,1	10,4	13,6	14,7	15,7	20,6	21,6	20,2	16,4	15,3	11,3	8,8
Spain	18,2	24,6	37,9	41,6	46,4	53,2	55,5	53,2	48,4	44,5	38,7	34,4
Sweden	19,2	20,2	24,9	24,8	22,8	23,7	23,6	22,9	20,3	18,8	17,9	16,7
Switzerland	7,1	7,0	8,4	7,8	7,7	8,4	8,5	8,6	8,6	8,6	8,1	7,9
United Kingdom	14,2	14,1	19,0	19,3	20,0	21,0	21,1	16,3	14,6	13,0	12,1	11,3
United States	10,5	12,8	17,6	18,4	17,3	16,2	15,6	13,4	11,6	10,4	9,2	8,6

Stopa bezrobocia w UE, IX 2020

	Rates (%)				
	Sep 19	Jun 20	Jul 20	Aug 20	Sep 20
Euro area	7.5	7.9	8.1	8.3	8.3
EU	6.6	7.2	7.4	7.5	7.5
Belgium	5.2	5.0	5.0	5.1	5.2
Bulgaria	4.0	6.0	6.1	6.2	6.2
Czechia	2.1	2.7	2.7	2.8	2.8
Denmark	5.2	6.0	6.3	6.2	6.1
Germany	3.1	4.4	4.5	4.5	4.5
Estonia	4**	8.0	7.8	8.0	:
Ireland	4.8	5.0	5.2	5.2	5.4
Greece	17.1*	18.0	16.8	:	:
Spain	14.1	16.0	16.5	16.7	16.5
France	8.4	6.6	7.1	7.5	7.9
Croatia	6.4	8.6	8.4	8.3	8.2
Italy	9.7	9.4	9.8	9.7	9.6
Cyprus	6.6	7.4	6.9	7.4	8.0
Latvia	6.0	8.9	9.0	8.8	8.4
Lithuania	6.7	8.8	9.0	9.6	9.8
Luxembourg	5.5	7.6	7.2	6.8	6.7
Hungary	3.5**	4.9	4.6	4.4	:
Malta	3.6	4.3	4.1	4.1	4.0
Netherlands	3.5	4.3	4.5	4.6	4.4
Austria	4.4	5.9	5.6	5.4	5.5
Poland	3.1	3.3	3.2	3.1	3.1
Portugal	6.5	7.3	7.9	8.1	7.7
Romania	4.1	5.3	5.4	5.3	5.2
Slovenia	4.7	5.3	4.8	4.7	4.7
Slovakia	5.7	6.7	6.8	6.9	6.8
Finland	6.9	7.8	8.1	8.2	8.3
Sweden	6.9	9.2	9.2	9.2	9.2



Źródło:
Eurostat, 2020.

Stopa bezrobocia w UE (poniżej 25 lat), IX 2020

	Rates (%)				
	Sep 19	Jun 20	Jul 20	Aug 20	Sep 20
Euro area	15.6	17.8	18.1	18.3	17.6
EU	15.0	17.4	17.7	17.8	17.1
Belgium	13.0	15.7	18.3	18.3	18.3
Bulgaria	8.2	16.4	17.2	18.3	18.3
Czechia	5.1	8.7	8.9	8.5	8.1
Denmark	10.1	12.6	12.8	12.0	11.9
Germany	5.6	6.1	6.1	6.1	6.0
Estonia	9.3	23.2	23.7	20.9	:
Ireland	11.7	15.9	17.1	17.5	18.9
Greece	34.8	37.8	37.8	:	:
Spain	32.2	42.1	41.8	42.2	40.4
France	19.3	20.5	20.3	19.9	19.6
Croatia	16.4	24.5	23.6	23.6	23.6
Italy	28.7	30.0	31.2	31.4	29.7
Cyprus	16.4	19.8	19.9	19.9	19.9
Latvia	9.8	18.0	17.6	16.3	15.5
Lithuania	13.1	21.8	23.1	25.4	27.7
Luxembourg	16.7	27.0	25.3	23.2	23.1
Hungary	12.3	15.2	14.1	12.4	:
Malta	9.1	9.6	9.1	9.4	8.8
Netherlands	7.2	10.7	11.0	11.3	10.7
Austria	9.0	10.8	10.4	10.1	9.4
Poland	9.0	10.2	9.7	9.2	8.7
Portugal	18.8	27.4	26.2	26.8	24.0
Romania	17.5	16.9	:	:	:
Slovenia	8.2	16.9	13.7	13.7	13.7
Slovakia	16.9	19.9	20.4	20.2	18.4
Finland	18.4	20.6	20.8	20.9	20.7
Sweden	19.9	27.9	27.7	27.4	27.1



Źródło:
Eurostat, 2020.

Mikro- i makroekonomiczne skutki bezrobocia

Skutki bezrobocia w skali mikro:

- pogorszenie się sytuacji materialnej bezrobotnych i ich rodzin;
- patologie społeczne.

Skutki bezrobocia w skali makro:

- straty produkcji w wyniku niepełnego wykorzystania siły roboczej;
- obciążenie budżetu państwa z tytułu zasiłków;
- straty we wpływach podatkowych do budżetu państwa, które miałyby miejsce, gdyby bezrobotni pracowali.

Prawo Okuna

Prawo Okuna - dla każdego % wzrostu rzeczywistej stopy bezrobocia powyżej naturalnej stopy bezrobocia, luka PNB powiększa się o 3 %.

$$\text{Luka PNB} = -3 (U - U^*)$$

U – rzeczywista stopa bezrobocia

U* - naturalna stopa bezrobocia



Potencjonalny PNB i luka PNB

Pełne zatrudnienie – poziom zatrudnienia, przy którym wielkość podaży pracy i popytu na pracę są sobie równe.

Potencjonalny PNB – całkowita wartość produkcji, która mogłaby zostać wytworzona w warunkach pełnego zatrudnienia.

Luka PNB – różnica pomiędzy potencjalnym PNB a rzeczywistym PNB.

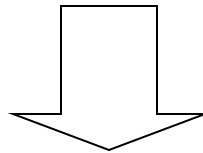
Naturalna stopa bezrobocia - minimalny odsetek siły roboczej, który nie znajduje zatrudnienia z powodu strukturalnych problemów gospodarczych i przechodzenia między miejscami pracy.

Analiza Beveridge'a

Popyt na pracę

Podaż pracy

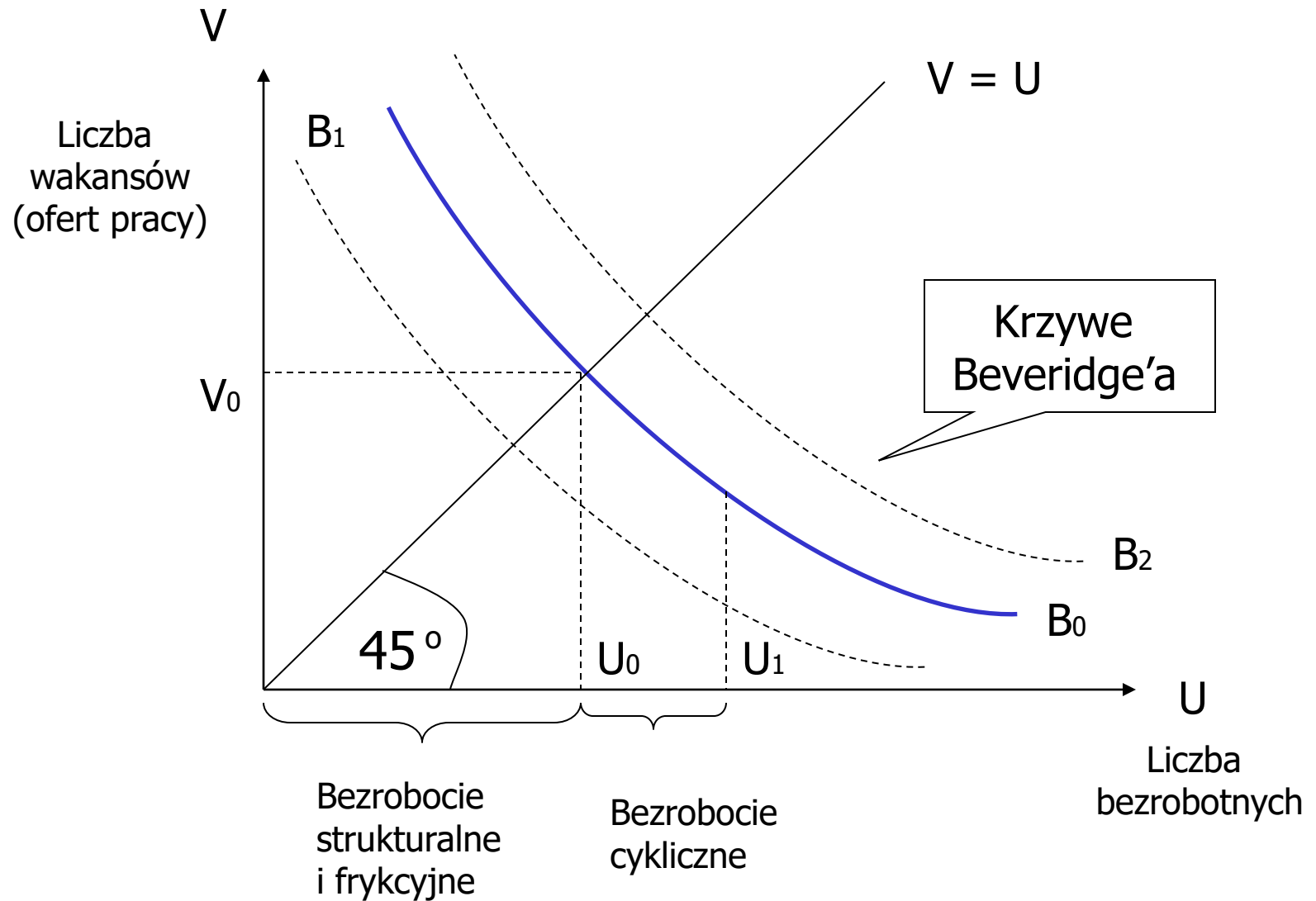
$$L + V = L + U$$



$$V = U$$

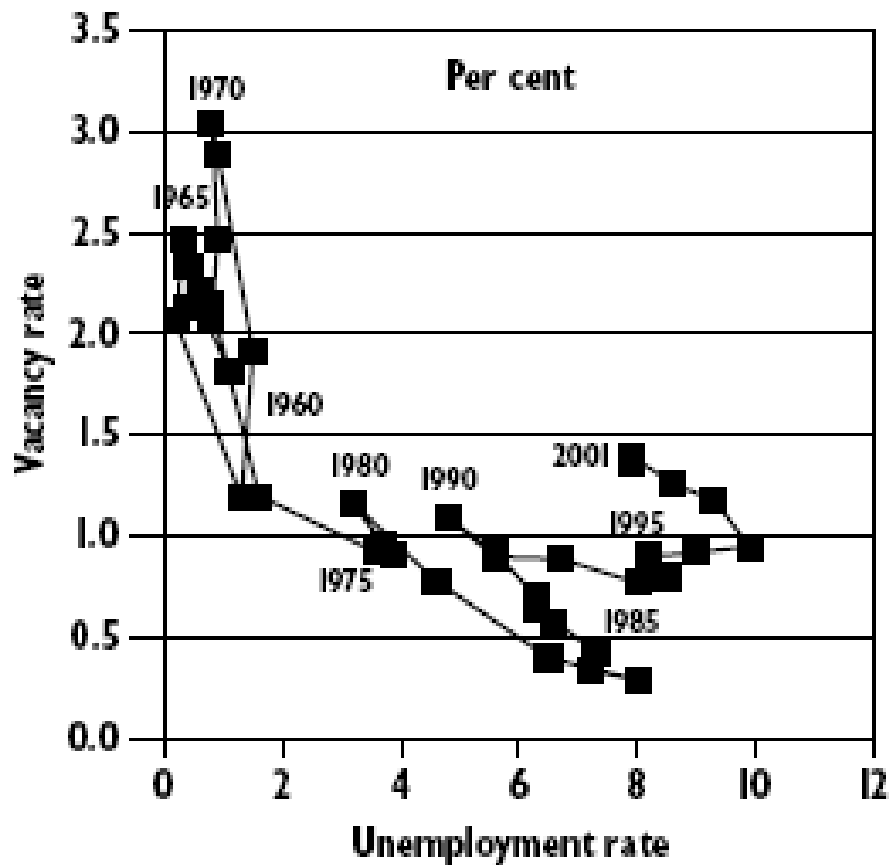
Równowaga na rynku pracy

Krzywa Beveridge'a

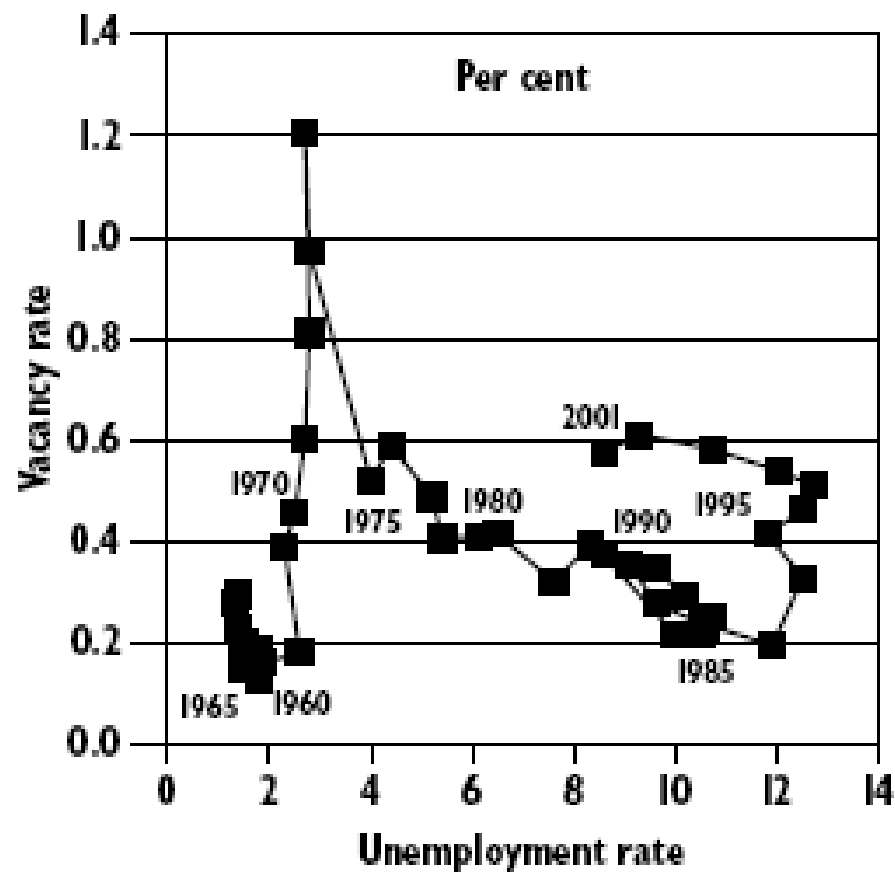


Krzywa Beveridge'a - Niemcy i Francja

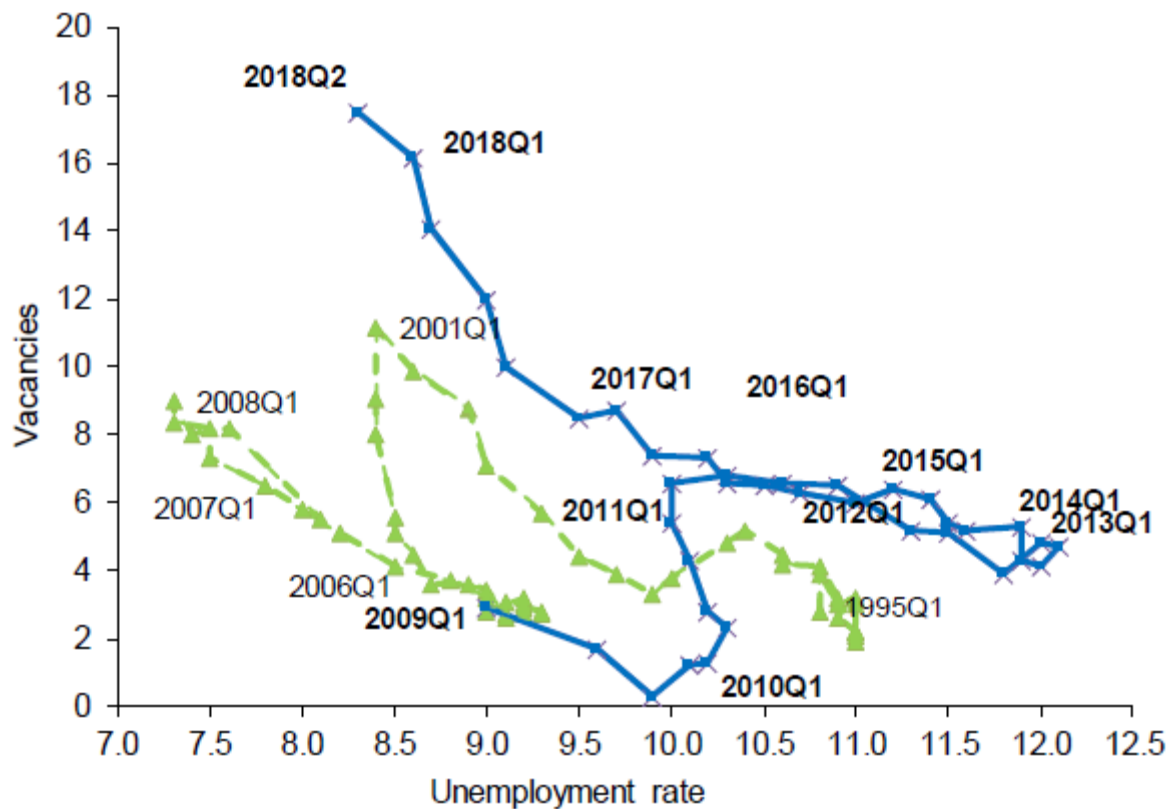
c) Germany



d) France



Krzywa Beveridge'a – strefa euro, 1995 -2018



Krzywa Beveridge'a, USA

