

Wykład:

MAKROEKONOMICZNE

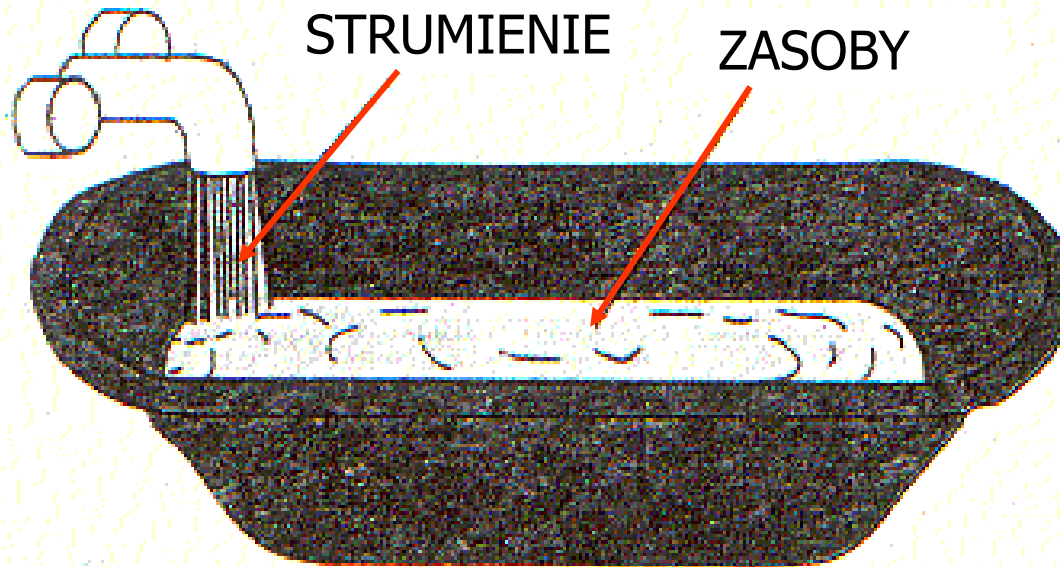
PODSTAWY

GOSPODAROWANIA

Rynki makroekonomiczne

Rynek zasobów	łączy gospodarstwa domowe z przedsiębiorstwami i rządem, poprzez podaź i popyt na pracę, ziemię i kapitał.
Rynek dóbr i usług	łączy gospodarstwa domowe z przedsiębiorstwami i rządem, poprzez podaź i popyt na dobra i usługi.
Rynek finansowy	łączy gospodarstwa domowe z przedsiębiorstwami i rządem, poprzez podaź i popyt na fundusze finansowe.

Zasoby i strumienie



STRUMIENIE

ZASOBY

Strumienie:

- dochody
- liczba osób zwolnionych z pracy
- inwestycje
- deficyt budżetowy

Zasoby:

- majątek
- liczba zatrudnionych
- kapitał rzeczowy
- dług publiczny

Program społeczny 500 plus

800 plus
=
63,7 mld zł
(2024)

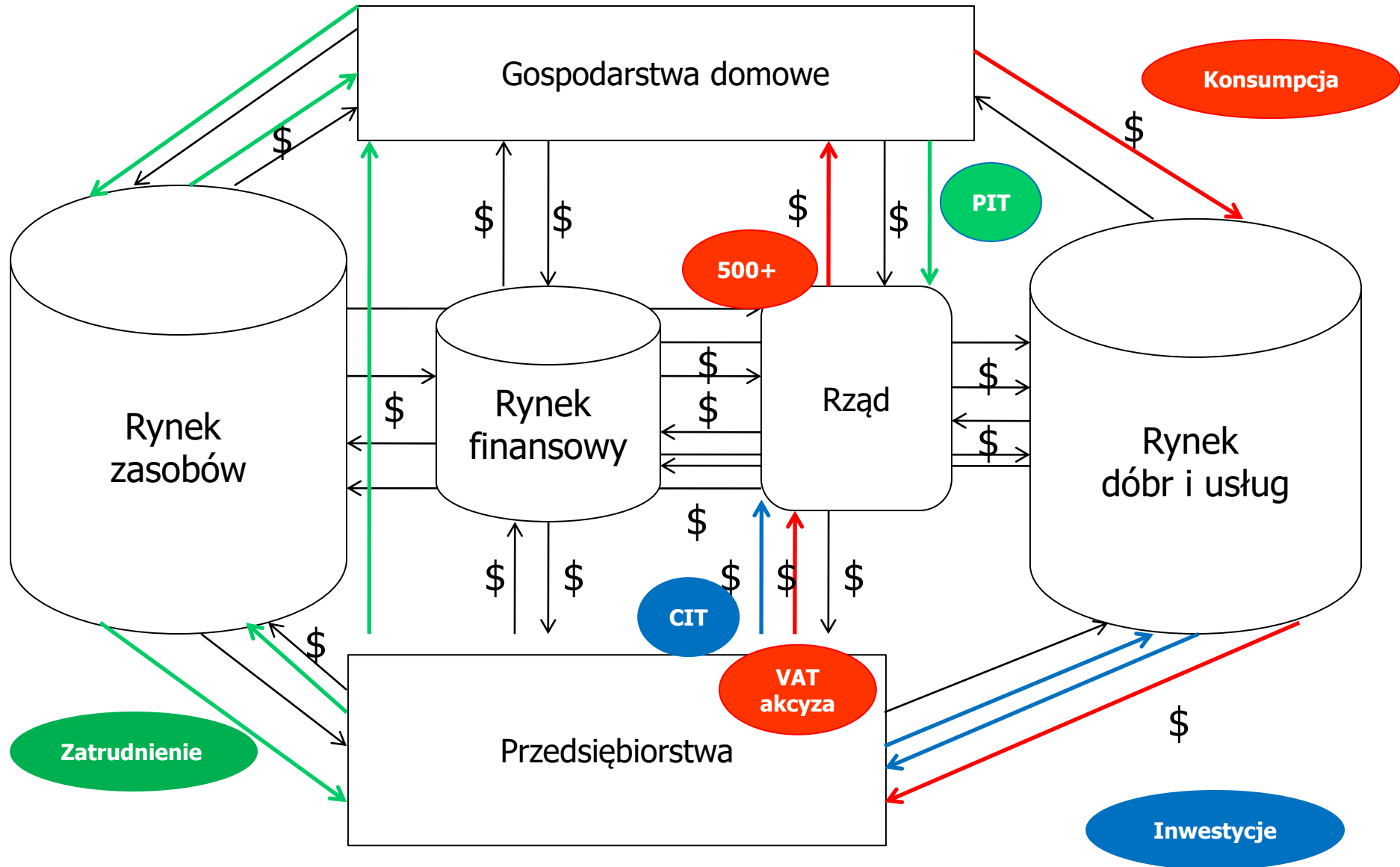
Wyszczególnienie	2017	2018	2019	2020
	Budżet państwa i budżet środków europejskich			
	mld zł			
1	2	3	4	5
Obowiązkowe ubezpieczenia społeczne	78,3	76,8	88,1	89,4
Rodzina	39,3	39,9	48,8	59,2
Transport i łączność	24,6	30,8	25,5	44,3
Obrona narodowa	29,8	34,8	35,7	43,7
Rolnictwo i łowiectwo	24,3	29,7	28,3	33,7
Pozostałe zadania w zakresie polityki społecznej	6,3	6,2	7,0	30,3
Szkolnictwo wyższe i nauka	22,8	24,9	27,4	29,8
Obsługa długu publicznego	29,6	29,5	27,3	29,3
Administracja publiczna	15,6	15,6	16,9	28,1
Bezpieczeństwo publiczne i ochrona przeciwpożarowa	16,1	16,8	18,9	19,7

Źródło:
NIK, 2021.

Koszt programu w 2016 roku przekroczył **17 mld zł** i objął 3,8 mln dzieci (2,78 mln rodzin).

W 2020 r. na program Rodzina 500 plus przeznaczono **40,6 mld zł**, tj. o 9,4 mld zł (o 30,3%) więcej niż w 2019 r. Nastąpiło rozszerzenie programu na wszystkie dzieci do lat 18.

Wskaźniki makroekonomiczne a program 500+



Koniunktura gospodarcza

500+

Wskaźnik	2015	2016	2017	2018	2019	2020	2021
Konsumpcja (w mld zł)	1 046	1 076	1 164	1 233	1 303	1 300	1 454
Inwestycje (w mld zł)	367	342	348	398	433	428	447
Stopa wzrostu (w %)	4,4	3,0	5,1	5,9	4,5	-2,0	6,8
Pracujący (w tys. osób)	14 830	15 293	15 711	15 950	16 121	14 789	15 021
Bezrobotni (w tys. osób)	1 563	1 335	1 082	969	866	1 046	895
Wynagrodzenia (wzrost w %)	4,5	4,3	3,7	5,4	4,8	2,9	3,0
Stopa inflacji /CPI/ (w %)	-0,9	-0,6	2,0	1,6	2,3	3,4	5,1
Saldo budżetu (w mld zł)	-42,6	-46,2	-25,4	-10,4	-13,7	-85,0	-26,4

Dochody budżetu państwa z tytułu 4 najważniejszych podatków (w mld zł)

Źródło: GUS (2018).

Podatek	2015	2016	2017	2018	2019	2020	2021
VAT	123,1	126,6	156,8	174,9	180,9	184,6	215,7
Akcyza	62,8	65,7	68,3	72,1	72,4	71,8	75,8
PIT	45,0	48,2	52,7	59,6	65,4	63,8	73,6
CIT	25,8	26,4	29,8	34,6	40,0	41,3	52,4

Rola gospodarstw domowych w obiegu okrężnym



1. Dostarczają zasoby (praca)
2. Otrzymują wynagrodzenie
3. Kupują dobra i usługi
4. Oszczędzają i pożyczają
5. Płacą podatki, otrzymują transfery
6. Korzystają z dóbr publicznych

Ludność rezydująca w Polsce w 2011 r. i 2021 r.

Wyszczególnienie	2011		2021	
	liczba	%	liczba	%
Ogółem	38 044 565	100,0	37 019 327	100,0
w tym wg płci:				
Mężczyźni	18 420 389	48,4	17 913 014	48,4
Kobiety	19 624 176	51,6	19 106 313	51,6
w tym wg zamieszkania:				
Miasta	23 116 673	60,8	22 177 962	59,9
Wieś	14 927 892	39,2	14 841 365	40,1
w tym wg wieku:				
W wieku produkcyjnym (18–59/64 lata)	24 401 728	64,1	21 814 667	58,9
W wieku poprodukcyjnym (60/65 i więcej)	6 498 863	17,1	8 432 327	22,8

Ludność rezydująca to ogół osób mieszkających/przebywających na danym terenie przez okres co najmniej 12 miesięcy.

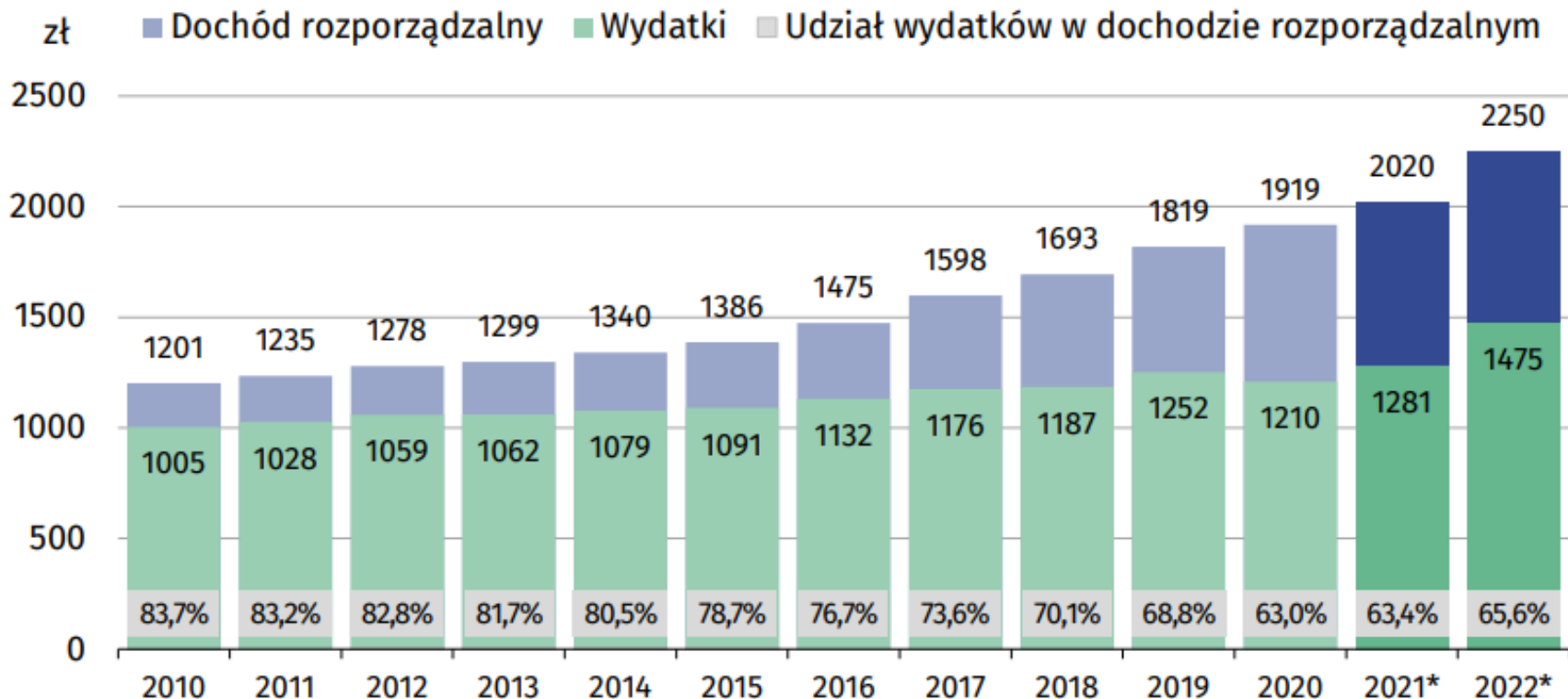
Źródło: GUS (2022), *Ludność rezydująca - informacja o wynikach Narodowego Spisu Powszechnego Ludności i Mieszkań 2021*.

Rozdysponowanie PKB w latach 2018-2022

Wyszczególnienie <i>Item</i>		I kwartał (1st quarter)	II kwartał (2nd quarter)	III kwartał (3rd quarter)	IV kwartał (4th quarter)	I-IV kwartał (1st-4th quarters)
		w mln PLN (in PLN millions)				
PRODUKT KRAJOWY BRUTTO <i>GROSS DOMESTIC PRODUCT</i> w tym: (of which)	2018	489 978,7	510 710,0	527 438,7	598 379,1	2 126 506,5
	2019	527 507,6	554 322,7	568 393,2	638 268,3	2 288 491,8
	2020	559 518,6	529 052,1	589 122,6	659 978,3	2 337 671,6
	2021	595 751,8	621 312,1	666 402,2	747 836,0	2 631 302,1
	2022	694 185,1	725 438,9	784 434,0	874 266,6	3 078 324,6
SPOŻYCIE W SEKTORZE GOSPODARSTW DOMOWYCH <i>CONSUMPTION EXPENDITURE OF THE HOUSEHOLDS SECTOR</i>	2018	311 588,2	301 933,2	313 920,2	305 204,1	1 232 645,7
	2019	326 526,5	320 716,0	333 508,9	322 392,2	1 303 143,6
	2020	344 189,1	294 582,0	342 321,6	318 643,9	1 299 736,6
	2021	353 028,2	349 021,3	378 843,9	373 982,6	1 454 876,0
	2022	413 806,7	425 851,5	446 182,5	435 089,4	1 720 930,1

Udział konsumpcji w PKB (2022): **56%**

Poziom przeciętnych miesięcznych dochodów i wydatków na 1 osobę w gospodarstwach domowych



Źródło: GUS, 2023.

Najwyższy **spadek dochodów realnych** odnotowano w gospodarstwach domowych pracujących na własny rachunek (o 7,6%).

↓ **2,6%**

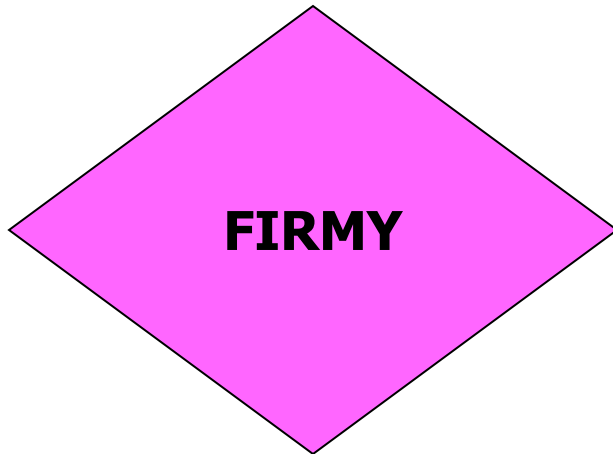
Realny spadek przeciętnego miesięcznego dochodu rozporządzalnego na osobę w gospodarstwach domowych w 2022 r.

Koniunktura konsumencka

Źródło: GUS, IX 2023.

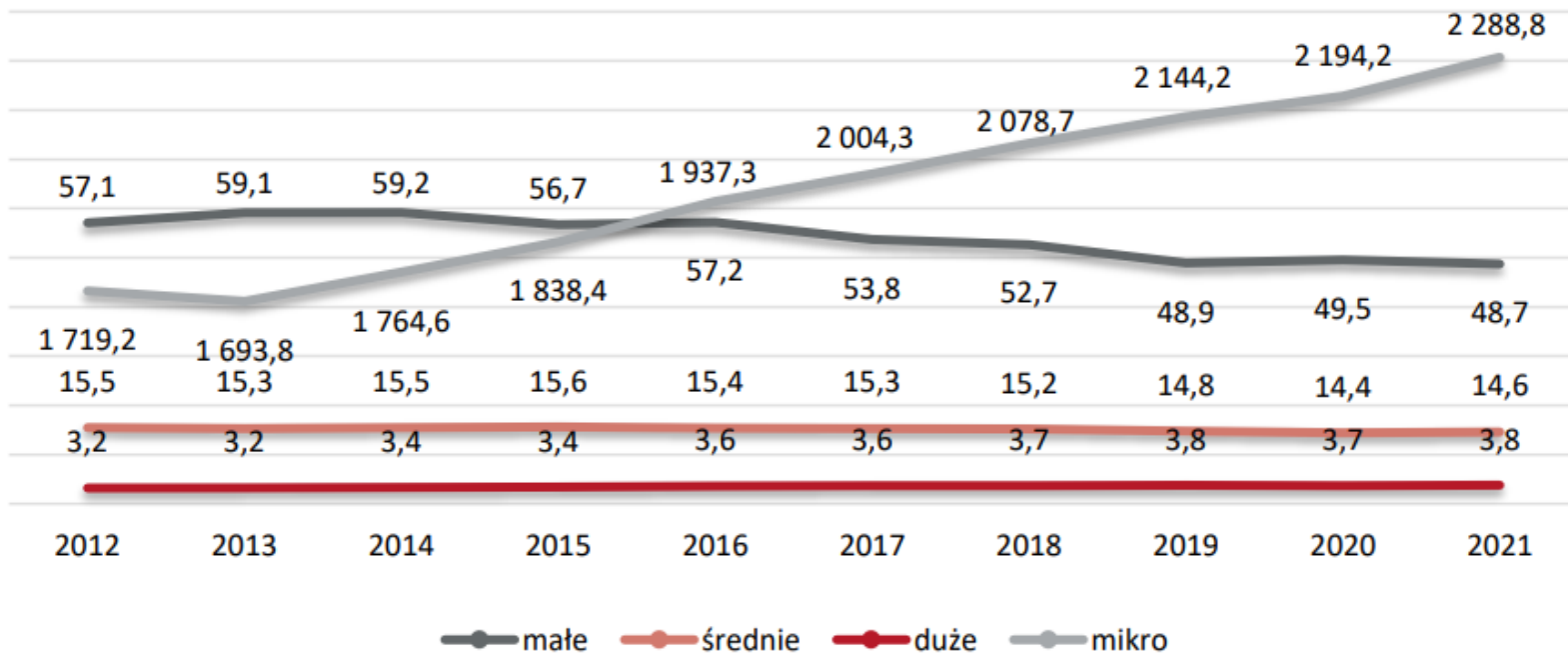
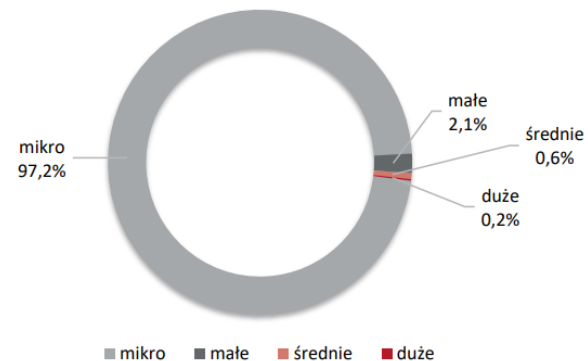
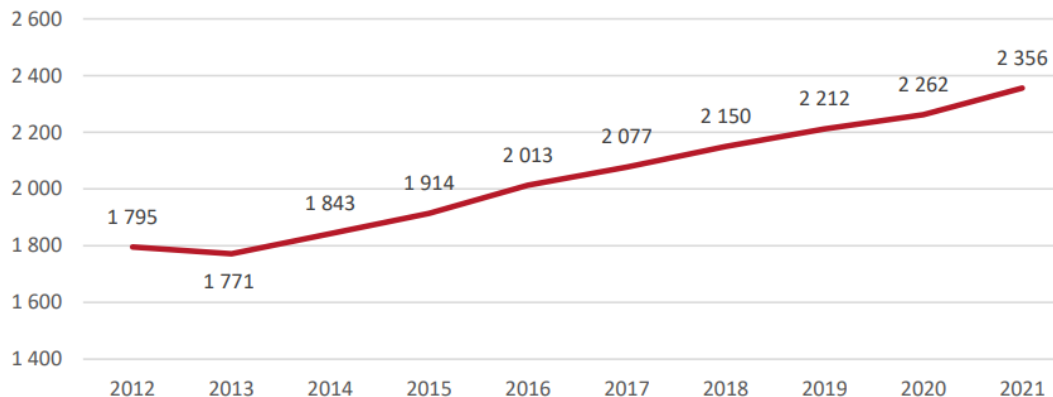
Okres badania ankietowego		Zmiany sytuacji finansowej gospodarstwa domowego w:		Zmiany ogólnej sytuacji ekonomicznej kraju w:		Obecne dokonywanie ważnych zakupów	Wskaźnik ufności konsumenckiej BWUK
		ostatnich 12 miesiącach	najbliższych 12 miesiącach	ostatnich 12 miesiącach	najbliższych 12 miesiącach		
Rok	Kwartał Miesiąc	a	b	c	d	e	
		saldo ocen w procentach					
		Lata					
2013		-21,9	-13,6	-45,2	-31,2	-21,6	-26,7
2014		-15,7	-7,3	-29,9	-18,4	-13,7	-17,0
2015		-10,7	-2,8	-21,5	-11,4	-8,2	-10,9
2016		-3,9	0,9	-11,0	-9,4	-2,5	-5,2
2017		0,1	2,8	1,8	-1,8	9,2	2,4
2018		0,6	3,6	8,7	2,8	12,8	5,7
2019		4,8	6,3	9,7	1,2	16,4	7,7
2020		-6,5	-8,4	-24,9	-29,1	-13,4	-16,4
2021		-10,3	-8,2	-38,4	-27,5	-13,3	-19,6
2022		-26,4	-31,3	-56,2	-50,1	-34,9	-39,8
2023	08	-18,5	-10,2	-39,9	-20,7	-21,8	-22,3
	09	-15,9	-5,7	-37,0	-18,8	-24,0	-20,3

Rola firm w obiegu okrężnym



1. Wytwarzają dobra i usługi
2. Otrzymują zapłatę za dobra i usługi
3. Zgłaszają popyt na zasoby
4. Płacą za zasoby
5. Kupują dobra i usługi (inwestycyjne)
6. Oszczędzają i pożyczają
7. Płacą podatki, otrzymują transfery
8. Korzystają z dóbr publicznych

Liczba przedsiębiorstw aktywnych w Polsce (w tys.)



Udział w tworzeniu PKB różnych grup przedsiębiorstw

Rok	PKB (mln zł)	Firmy ogółem	MSP razem	Mikro	Małe	Średnie	Duże	Inne podmioty	Cła i podatki ⁵⁰ w relacji do PKB
2011	1528127	71,8%	47,3%	29,4%	7,8%	10,1%	24,5%	16,1%	12,2%
2012	1596378	73,0%	48,5%	29,7%	7,8%	11,0%	24,5%	15,6%	11,4%
2013	1662678	73,5%	50,1%	30,8%	8,8%	10,6%	23,4%	15,3%	11,2%
2014	1719146	73,4%	50,0%	30,2%	8,9%	11,0%	23,4%	15,2%	11,2%
2015	1799321	74,0%	49,9%	30,5%	8,1%	11,3%	24,1%	14,7%	11,3%
2016	1858468	73,6%	49,8%	30,2%	8,5%	11,1%	23,8%	14,9%	11,6%
2017	1989314	72,3%	49,1%	30,3%	8,2%	10,7%	23,2%	15,0%	12,7%
2018	2120480	72,7%	49,1%	29,0%	9,1%	11,1%	23,6%	14,3%	13,0%
2019	2293199	72,3%	49,6%	30,6%	8,8%	10,2%	22,7%	15,0%	12,7%
2020	2338996	71,6%	43,6%	29,5%	9,1%	5,0%	28,0%	18,9%	9,5%

Źródło: PARP 2023.

Liczba pracujących w przedsiębiorstwach w Polsce

Wyszczególnienie	Przedsiębiorstwa niefinansowe				
	ogółem total	według liczby pracujących			
		do 9 osób	10–49	50–249	250 i więcej osób
Pracujący	10 229 943	4 344 332	1 037 895	1 561 162	3 286 554
w %	100%	42%	10%	15%	32%
Zatrudnieni	7 034 516	1 521 407	942 864	1 468 635	3 101 611
w %	100%	22%	13%	21%	44%

Źródło: GUS 2021.

Rozdysponowanie PKB w latach 2018-2022

Wyszczególnienie <i>Item</i>		I kwartał (1st quarter)	II kwartał (2nd quarter)	III kwartał (3rd quarter)	IV kwartał (4th quarter)	I-IV kwartał (1st-4th quarters)
		w mln PLN (in PLN millions)				
PRODUKT KRAJOWY BRUTTO <i>GROSS DOMESTIC PRODUCT</i> w tym: (of which)	2018	489 978,7	510 710,0	527 438,7	598 379,1	2 126 506,5
	2019	527 507,6	554 322,7	568 393,2	638 268,3	2 288 491,8
	2020	559 518,6	529 052,1	589 122,6	659 978,3	2 337 671,6
	2021	595 751,8	621 312,1	666 402,2	747 836,0	2 631 302,1
	2022	694 185,1	725 438,9	784 434,0	874 266,6	3 078 324,6
NAKŁADY BRUTTO NA ŚRODKI TRWAŁE <i>GROSS FIXED CAPITAL FORMATION</i>	2018	63 659,8	85 640,9	96 044,4	153 062,4	398 407,5
	2019	72 010,4	94 178,4	101 654,6	165 072,2	432 915,6
	2020	78 103,0	91 082,6	104 604,4	154 299,6	428 089,6
	2021	76 101,9	95 177,3	110 070,8	161 004,1	442 354,1
	2022	86 548,7	112 120,1	125 339,6	189 185,3	513 193,7
PRZYROST RZECZOWYCH ŚRODKÓW OBROTOWYCH <i>CHANGES IN INVENTORIES</i>	2018	17 210,0	13 395,3	12 340,3	14 378,8	57 324,4
	2019	10 833,2	17 304,5	8 974,0	-1 358,6	35 753,1
	2020	8 109,1	2 212,5	-4 533,8	4 064,6	9 852,4
	2021	20 352,0	20 465,2	40 701,2	47 936,7	129 455,1
	2022	62 489,7	33 465,8	58 412,5	66 712,3	221 080,3

Udział inwestycji w PKB (2022): **24%**

Źródło: GUS, 2023.

Charakterystyka psychograficzna przedsiębiorców

Cechy właściciela / osoby zarządzającej	Ogółem MSP	Firmy mikro n=612	Firmy małe n=318	Firmy średnie n=164
energia / chęć działania	8,76	8,76	8,86	8,81
motywacja osiągnięć	8,73	8,73	8,83	8,87
łatwość nawiązywania kontaktów / relacji z klientami / pośrednikami	8,71	8,70	8,88	8,70
optymizm	8,57	8,57	8,73	8,59
pewność siebie	8,43	8,42	8,78	8,69
poczucie kontroli nad biznesem	8,35	8,34	8,64	8,55
orientacja na wzrost / rozwój firmy	8,33	8,32	8,66	8,61
innowacyjność / kreatywność	8,31	8,30	8,53	8,66
spokój, opanowanie	8,20	8,19	8,40	8,48

Natężenie cech psychograficznych było oceniane w skali 10-stopniowej, gdzie 10-oznacza bardzo silne natężenie danej cechy, a 1- bardzo słabe natężenie danej cechy.

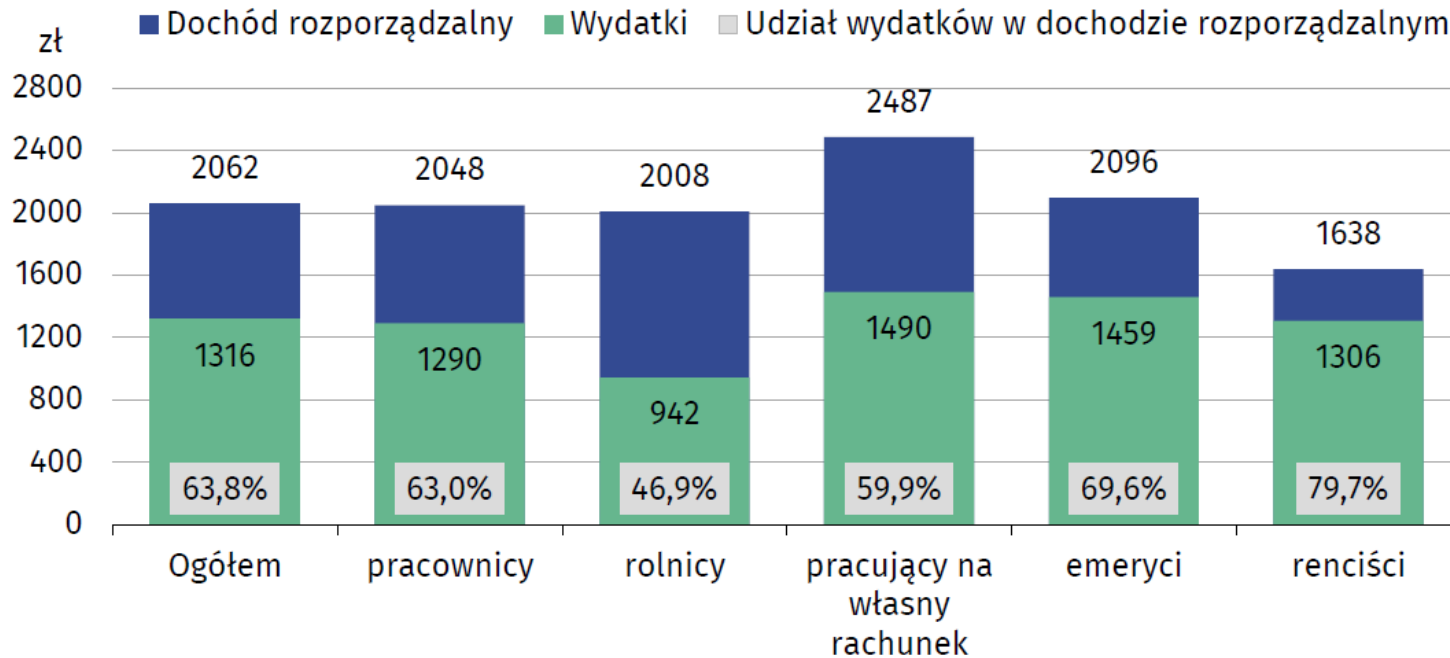
Najbogatsi przedsiębiorcy na świecie

Lp.	Imię i nazwisko	Majątek netto (w mld USD)	Źródło bogactwa	Kraj
1	Elon Musk	249	Tesla, SpaceX	USA
2	Bernard Arnault z rodziną	209	LVMH	Francja
3	Jeff Bezos	161	Amazon	USA
4	Larry Ellison	152	Oracle	USA
5	Warren Buffett	121	Berkshire Hathaway	USA
6	Larry Page	115	Google	USA

Źródło: Forbes (2023).



Dochody dyspozycyjne i wydatki gospodarstw domowych na 1 osobę w Polsce, 2021



Źródło: GUS, Budżety gospodarstw domowych w 2021 r.



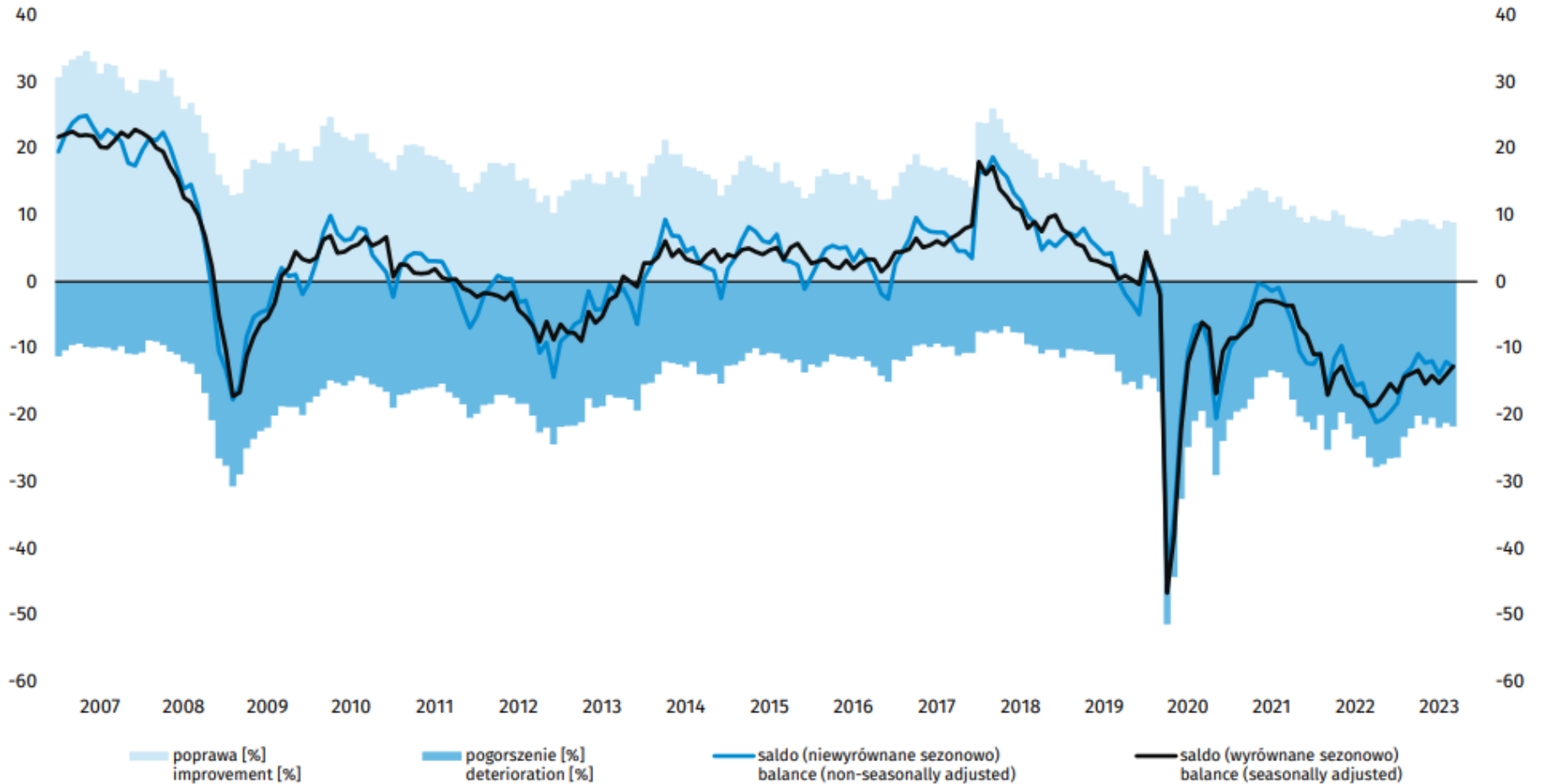
Dochód rozporządzalny (na 1 osobę) wyższy o 21% niż pracownika etatowego

Majątek brutto, majątek netto i zadłużenie gospodarstw domowych w Polsce (2016)

Status osoby referencyjnej	Majątek brutto		Majątek netto		Zadłużenie		
	Mediana (tys. zł)	Średnia (tys. zł)	Mediana (tys. zł)	Średnia (tys. zł)	% GD	Mediana (tys. zł)	Średnia (tys. zł)
Pracujący	293	410	256	370	53	16	74
Samozatrudniony	718	1123	672	1074	48	27	103
Emerytowany	234	314	225	300	24	3	14
Inny niepracujący	217	312	183	274	30	4	43

Źródło: NBP (2017), Zasobność gospodarstw domowych w Polsce.

Wskaźnik ogólnego klimatu koniunktury w sekcji przetwórstwo przemysłowe

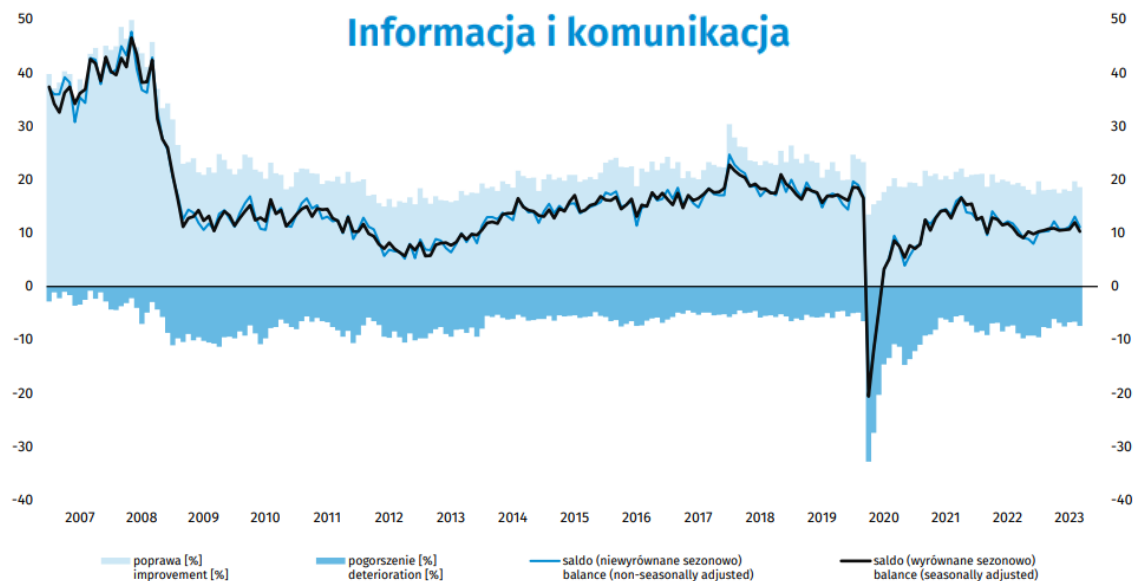


Źródło: GUS, IX 2023.

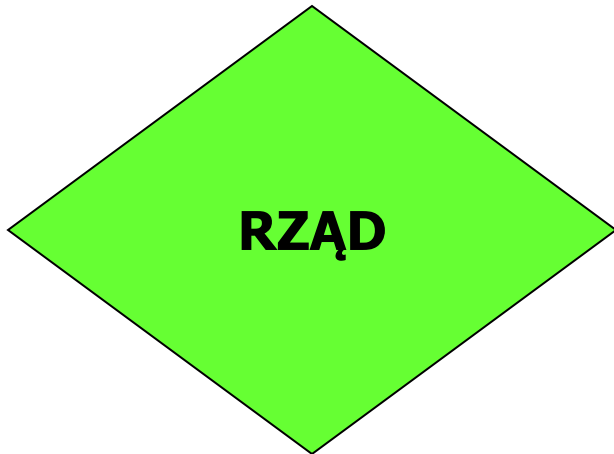
Koniunktura gospodarcza

Wyszczególnienie	2023								
	01	02	03	04	05	06	07	08	09
Wskaźnik ogólnego klimatu koniunktury gospodarczej ^a :									
przetwórstwo przemysłowe	-18,2	-14,0	-12,9	-10,8	-12,2	-11,9	-14,0	-12,0	-12,8
budownictwo	-21,7	-20,4	-16,9	-12,5	-11,4	-9,7	-7,9	-8,0	-9,5
handel; naprawa pojazdów samochodowych ^{Δ,b}	-9,4	-8,6	-5,5	-2,4	-3,1	-1,9	-2,3	-2,9	-3,5
transport i gospodarka magazynowa	-6,5	-5,2	-5,6	-3,0	-5,2	-3,0	-3,8	-3,1	-2,3
zakwaterowanie i gastronomia ^Δ	-23,5	-22,4	-13,7	-5,3	-2,9	-1,7	-1,5	-4,1	-6,8
działalność finansowa i ubezpieczeniowa	11,7	13,7	15,3	16,8	17,9	18,1	18,8	18,8	17,4
obsługa rynku nieruchomości ^Δ	-4,1	-0,4	-0,7	1,4	2,7	1,8	-0,1	1,7	2,8

Źródło: GUS, IX 2023.



Rola rządu w obiegu okrężnym



1. Dostarcza dobra publiczne
2. Kupuje dobra i usługi
3. Kupuje zasoby (np. pracę)
4. Pożycza (rządziej oszczędza)
5. Pobiera podatki
6. Płaci tzw. transfery

Rozdysponowanie PKB w latach 2018-2022

Wyszczególnienie <i>Item</i>		I kwartał (1st quarter)	II kwartał (2nd quarter)	III kwartał (3rd quarter)	IV kwartał (4th quarter)	I-IV kwartał (1st-4th quarters)
		w mln PLN (in PLN millions)				
PRODUKT KRAJOWY BRUTTO <i>GROSS DOMESTIC PRODUCT</i> w tym: (of which)	2018	489 978,7	510 710,0	527 438,7	598 379,1	2 126 506,5
	2019	527 507,6	554 322,7	568 393,2	638 268,3	2 288 491,8
	2020	559 518,6	529 052,1	589 122,6	659 978,3	2 337 671,6
	2021	595 751,8	621 312,1	666 402,2	747 836,0	2 631 302,1
	2022	694 185,1	725 438,9	784 434,0	874 266,6	3 078 324,6
SPOŻYCIE W SEKTORZE INSTYTUCJI RZĄDOWYCH I SAMORZĄDOWYCH <i>CONSUMPTION EXPENDITURE OF GENERAL GOVERNMENT SECTOR</i>	2018	82 563,1	88 695,1	90 171,1	113 914,1	375 343,4
	2019	92 313,8	96 732,8	99 955,8	123 429,8	412 432,2
	2020	98 870,7	102 935,7	107 033,7	136 568,6	445 408,7
	2021	106 110,8	114 388,8	118 317,8	154 427,7	493 245,1
	2022	117 705,0	131 109,0	137 694,0	163 179,0	549 687,0

Udział spożycia w sektorze rządowym i samorządowym w PKB (2022): **18%**

Wydatki publiczne jako % nominalnego PKB

Country	2008	2009	2010	2011	2012	2013	2014	2015	2016	2017	2018	2019	2020	2021
Australia	34,0	36,8	36,3	35,2	35,7	35,1	36,3	36,2	38,5	38,6	38,5	43,7	46,6	41,5
Austria	49,5	52,8	52,8	50,7	51,7	51,3	52,6	51,0	50,3	49,3	48,7	48,4	57,1	56,1
Belgium	49,8	53,7	52,6	53,6	55,1	54,7	54,3	53,7	53,0	52,0	52,2	52,0	59,2	55,5
Czech Republic	41,2	44,6	43,8	43,2	44,5	42,3	42,9	41,7	39,4	39,0	40,6	41,0	47,1	46,5
Denmark	51,5	58,1	57,7	57,7	59,4	57,2	58,9	54,5	52,7	50,6	50,6	49,6	53,6	49,9
Estonia	39,7	44,7	40,5	37,6	39,5	38,3	37,5	39,6	39,5	39,2	39,5	39,5	44,8	41,5
Finland	49,3	56,2	55,8	55,2	56,7	58,5	59,3	57,1	55,9	53,6	53,4	53,3	57,0	55,8
France	53,3	56,7	56,6	55,9	56,7	57,0	56,7	56,6	56,4	56,5	55,6	55,3	61,4	59,1
Germany	44,1	48,3	48,0	45,2	44,7	44,6	44,9	43,8	43,9	44,1	44,3	44,9	50,3	51,0
Greece	50,6	54,0	51,4	51,9	53,4	58,5	46,6	53,5	49,1	48,4	48,4	48,5	59,8	57,5
Hungary	49,2	51,2	49,8	49,9	48,7	49,7	49,1	50,1	46,6	46,5	45,9	45,6	51,3	48,4
Ireland	42,8	48,2	65,5	47,1	42,6	42,9	40,8	28,8	27,3	26,6	25,7	24,5	27,4	24,4
Italy	48,6	51,9	50,5	49,7	50,6	50,6	50,6	50,2	49,1	48,8	48,4	48,6	57,0	54,1
Japan	36,9	41,9	40,7	41,9	42,0	43,1	42,3	39,4	39,0	38,3	38,3	38,7	47,3	44,5
Korea	31,0	33,5	31,0	32,3	32,7	33,1	32,9	32,3	32,3	30,3	31,2	33,9	38,1	37,8
Netherlands	46,2	51,4	51,3	49,8	50,4	49,7	50,1	44,5	43,1	42,5	42,3	41,9	48,3	45,8
Norway	39,8	46,2	45,2	43,9	43,3	44,7	45,0	48,8	50,8	50,5	48,8	51,5	58,2	48,3
Poland	43,2	44,6	45,4	43,4	42,2	42,0	41,7	41,5	41,1	41,3	41,5	41,7	48,4	44,1
Portugal	44,8	49,8	51,5	49,3	47,4	48,7	48,3	48,2	44,7	45,4	43,2	42,5	49,3	47,5
Slovak Republic	34,9	41,6	39,8	38,9	38,2	38,7	38,9	45,1	41,5	41,4	41,8	42,7	45,6	45,5
Slovenia	44,1	48,7	49,5	49,9	48,4	59,4	49,8	47,7	45,1	44,1	43,5	43,3	51,2	49,2
Spain	41,4	46,2	46,3	45,7	47,8	44,8	42,9	43,7	42,2	41,2	41,7	42,1	52,4	50,0
Sweden	51,8	54,9	52,4	51,5	51,9	52,8	52,4	49,6	49,7	49,3	49,8	49,1	52,1	49,1
Switzerland	32,1	34,1	33,9	33,7	34,1	34,0	33,6	34,0	34,3	33,3	32,6	32,7	37,8	36,5
United Kingdom	47,2	50,8	49,8	48,2	48,2	47,1	46,5	42,2	41,4	41,3	41,1	41,0	51,5	48,4
United States	39,2	43,2	42,8	41,6	40,1	39,0	38,0	37,4	37,7	38,1	38,0	38,3	47,8	44,9

Rola sektora finansowego w obiegu określonym



1. Dostarcza pieniądze (udziela kredytów)
2. Kupuje pieniądze (depozyty)
3. Kupuje dobra i usługi oraz zasoby
4. Płaci za dobra i usługi oraz zasoby
5. Płaci podatki, otrzymuje transfery
6. Korzysta z dóbr publicznych

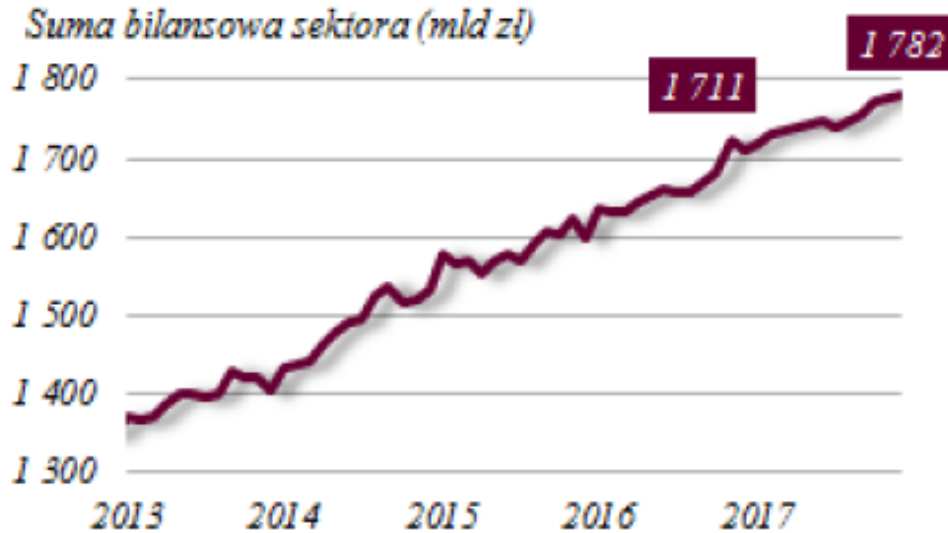
Fundusze Asset Management

Rank	Company	Country	Total AUM, US\$b	Balance sheet
1	BlackRock	US	9,090	03/31/2023
2	Vanguard Group	US	7,600	03/31/2023
3	Fidelity Investments	US	4,240	03/31/2023
4	State Street Global Advisors	US	3,600	03/31/2023
5	Morgan Stanley	US	3,131	03/31/2023
6	JPMorgan Chase	US	3,006	03/31/2023
7	Goldman Sachs	US	2,672	03/31/2023
8	Credit Agricole	France	2,660	03/31/2023
9	Allianz Group	Germany	2,364	03/31/2023
10	Capital Group	US	2,300	03/31/2023
11	Amundi (1)	France	2,103	03/31/2023
12	Bank of New York Mellon	US	1,910	03/31/2023
13	UBS Group	Switzerland	1,830	12/31/2022

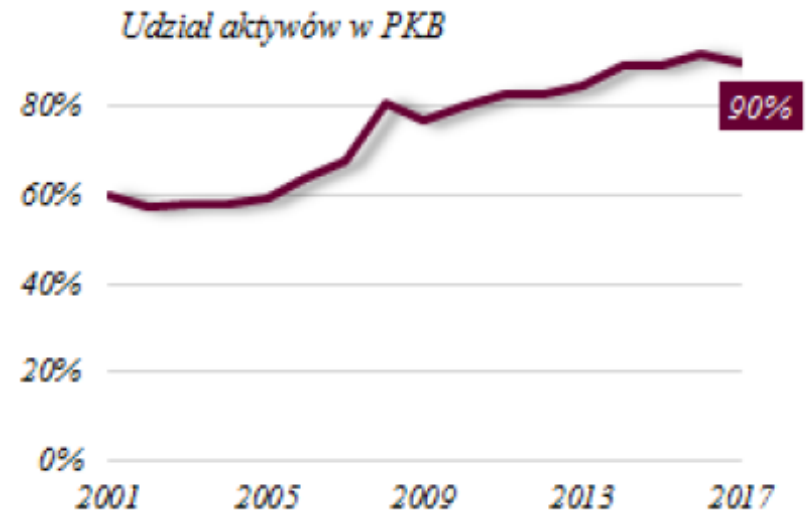
Rola sektora bankowego w gospodarce

2023-08

2888 mld PLN



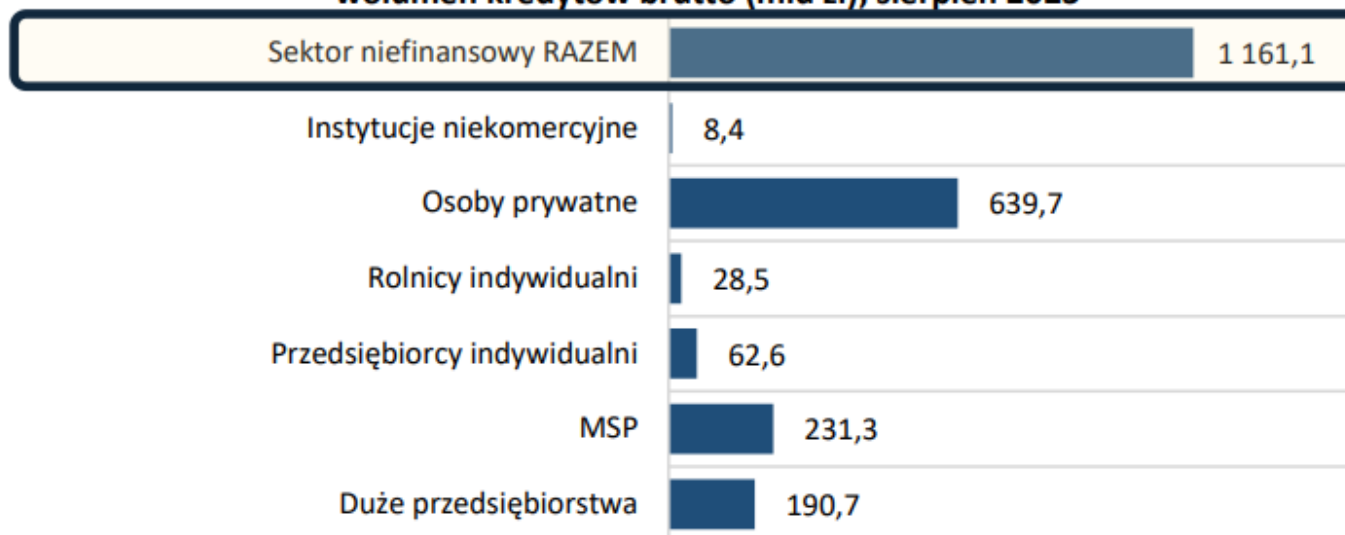
PKB 2022
3078 mld PLN



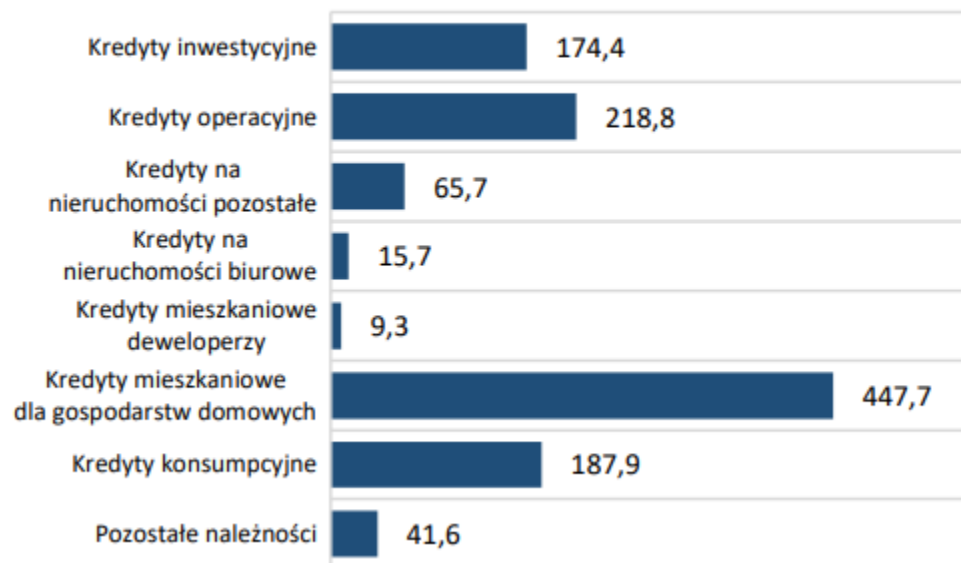
Źródło: KNF.

Kredyty dla sektora niefinansowego

wolumen kredytów brutto (mld zł); sierpień 2023



wolumen kredytów brutto (mld zł); sierpień 2023

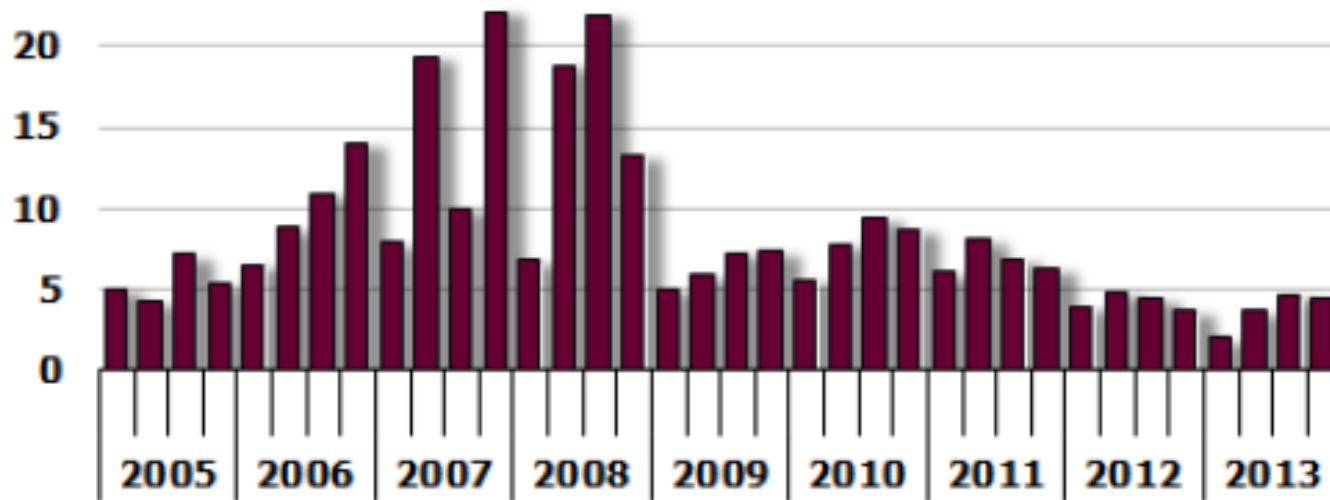


Kredyty mieszkaniowe a inwestycje na rynku mieszkaniowym

Kwartałna zmiana (skorygowana) stanu kredytów (mld zł)

MIESZKANIOWE

+14,3 mld zł; +4,5%



Źródło: KNF.

Wskaźnik	Jednostka	2004	2005	2006	2007	2008	2009	2010	2011	2012	2013
Mieszkania, na realizację których wydano pozwolenia	w tys.	114,9	123,9	168,4	247,7	230,1	178,8	174,9	184,1	165,1	138,7
Mieszkania, których budowę rozpoczęto	w tys.	101,1	105,8	138,0	185,1	174,7	142,9	158,1	162,2	141,8	127,4
Mieszkania oddane do użytkowania	w tys.	108,1	114,1	115,4	133,7	165,2	160,0	135,8	131,0	152,9	145,1

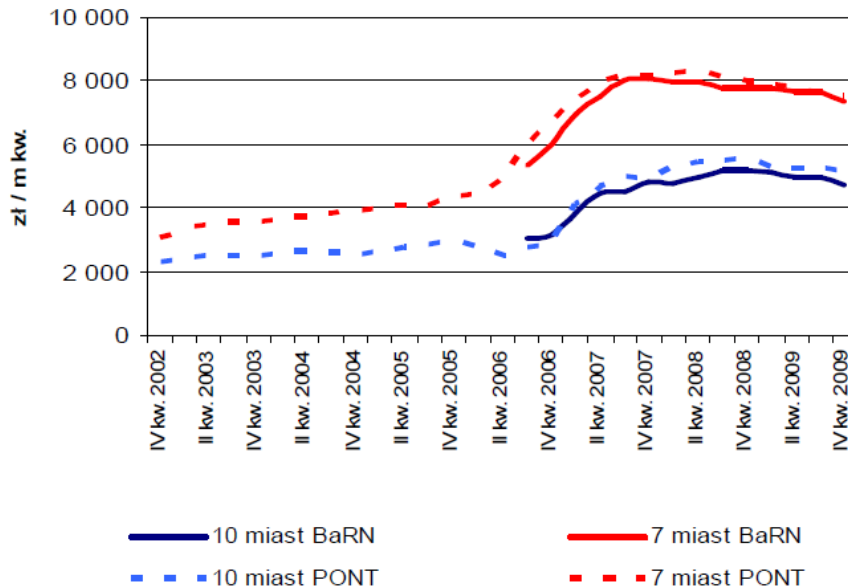
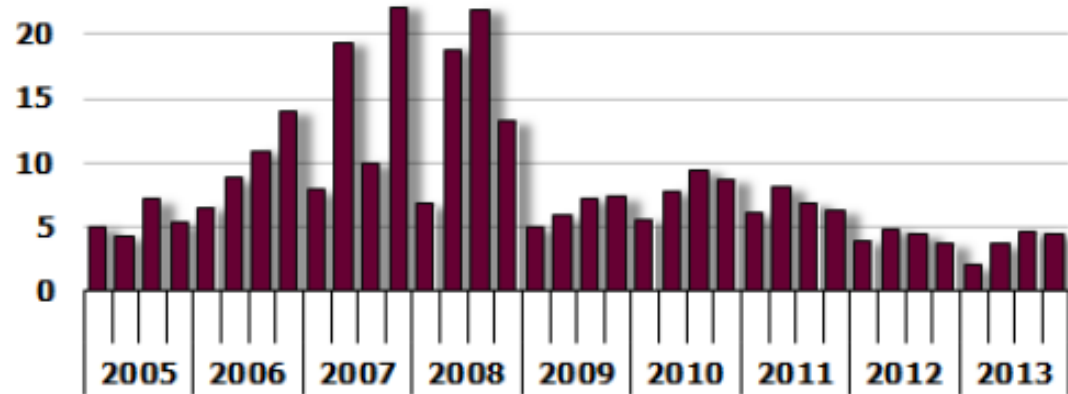
Źródło: GUS.

Kredyty mieszkaniowe a średnia cena mieszkania (rynek pierwotny, oferty)

Kwartałna zmiana (skorygowana) stanu kredytów (mld zł)

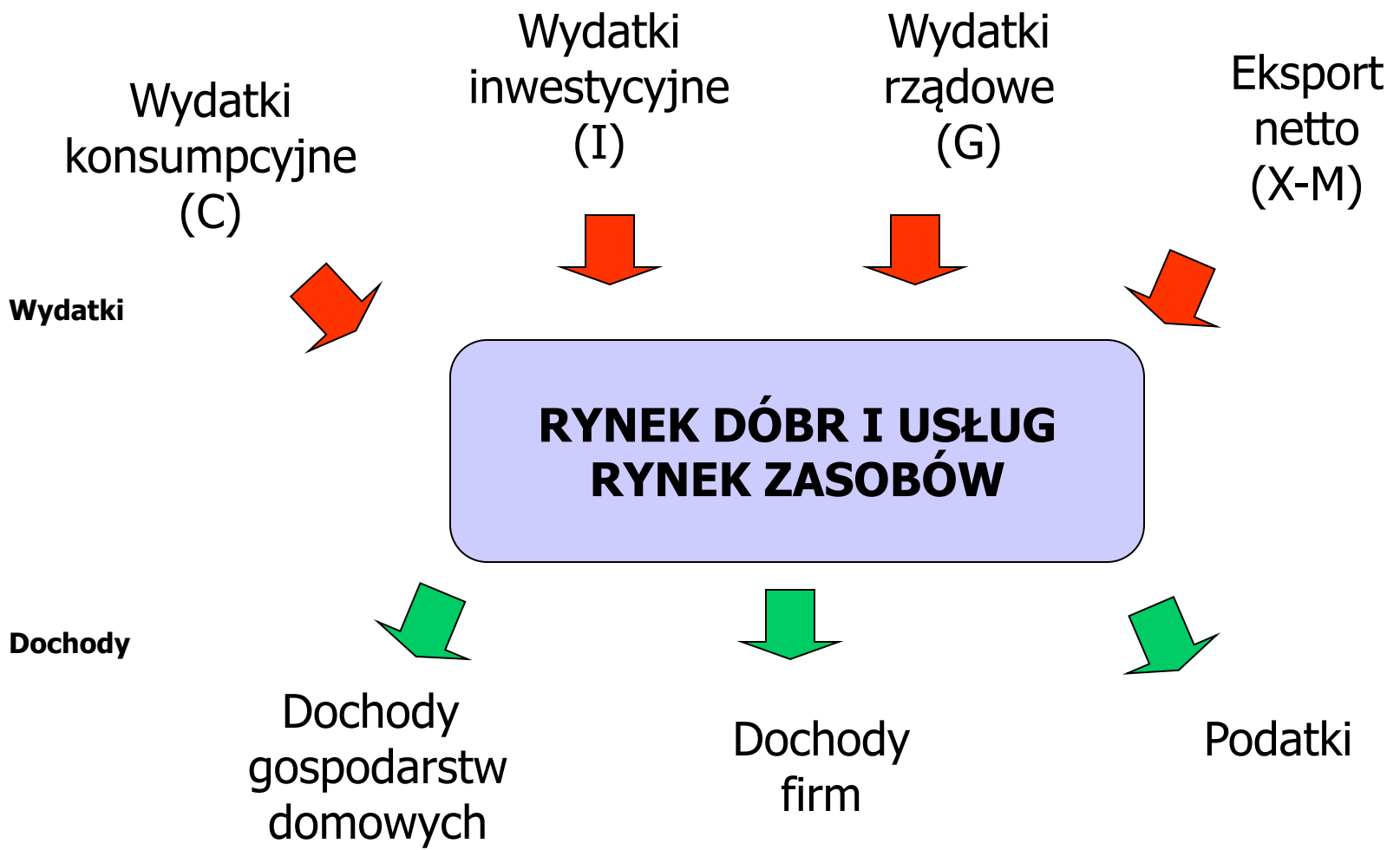
MIESZKANIOWE +14,3 mld zł; +4,5%

Źródło: KNF.



Źródło: NBP.

Wydatki i dochody

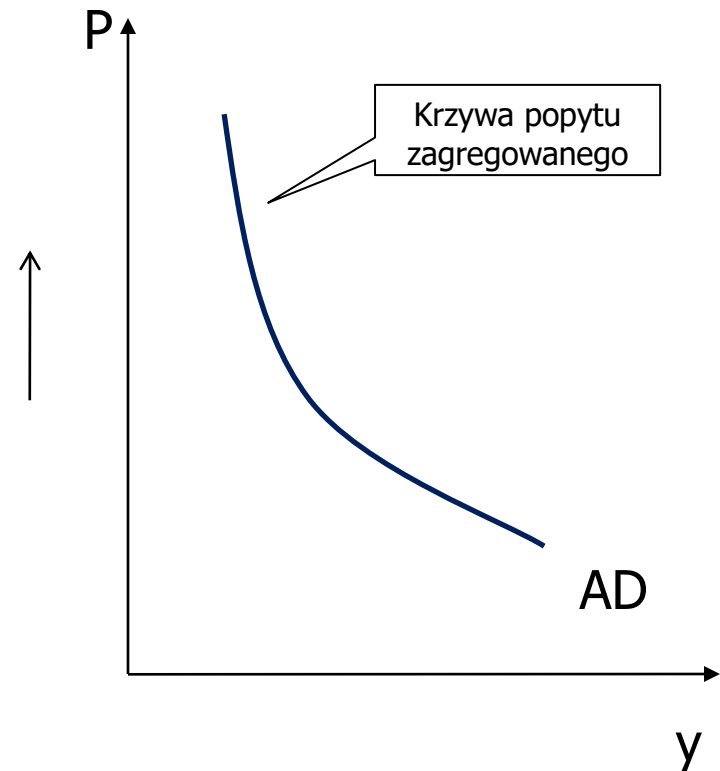


Popyt zagregowany (AD)

Popyt zagregowany – suma wydatków konsumpcyjnych, inwestycyjnych, rządowych oraz eksportu netto.

Popyt zagregowany (AD) maleje, gdy rośnie ogólny poziom cen, bo:

1. zmniejszają się dochody realne ludności;
2. zmniejsza się realna wartość wielu aktywów;
3. rośnie stopa procentowa;
4. zmniejsza się eksport netto.



Popyt zagregowany (AD)

$$**Y_d = C + I + G + NX**$$

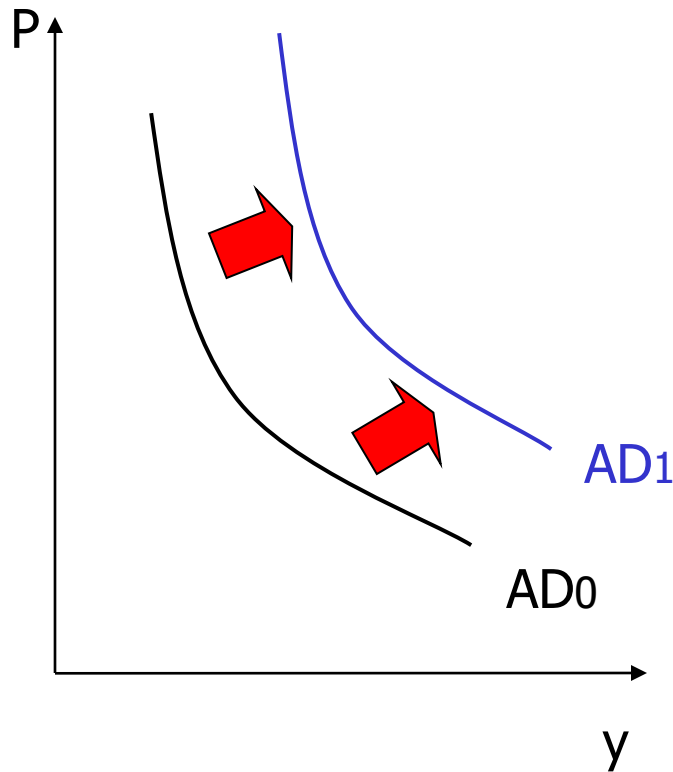
Zagregowany popyt – całkowity popyt (wydatki) na wszystkie dobra i usługi w gospodarce w danym okresie.

Struktura wydatków w ramach PKB, Polska 2021

Pozycja	Wartość (w mld zł)	% PKB
Konsumpcja	1 455	55%
Inwestycje	572	22%
Wydatki rządowe	493	19%
Eksport netto*	87	3%
PKB	2 631	100%

* eksport 1 518 mld zł, import 1 431 mld zł

Przyczyny przesunięcia krzywej AD



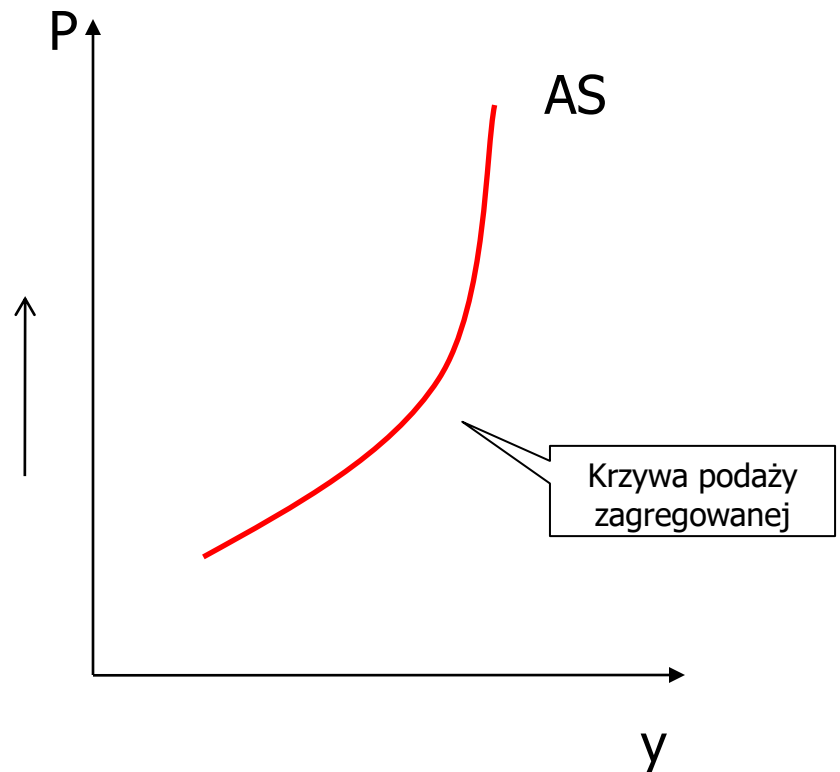
1. zmiany dochodów realnych
2. zmiany stóp %
3. zmiany oczekiwań
4. zmiany w polityce budżetowej
5. zmiany w polityce monetarnej

Podaż zagregowana (AS)

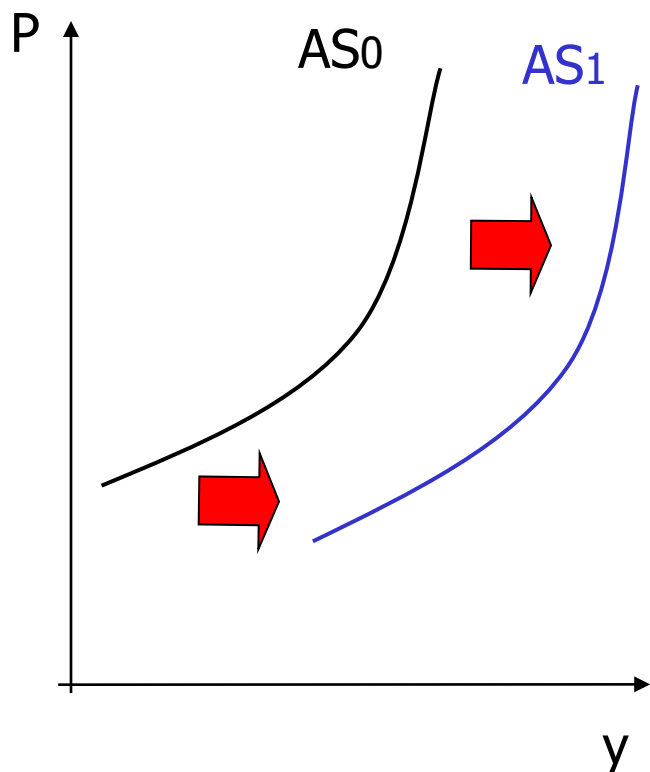
Podaż zagregowana – suma podaży (produkcji) dóbr i usług w gospodarce.

Podaż zagregowana (AS) zwiększa się, gdy rośnie ogólny poziom cen (P), bo:

- 1.rosną zyski producentów (w krótkim okresie);
- 2.występuje iluzja pieniężna.

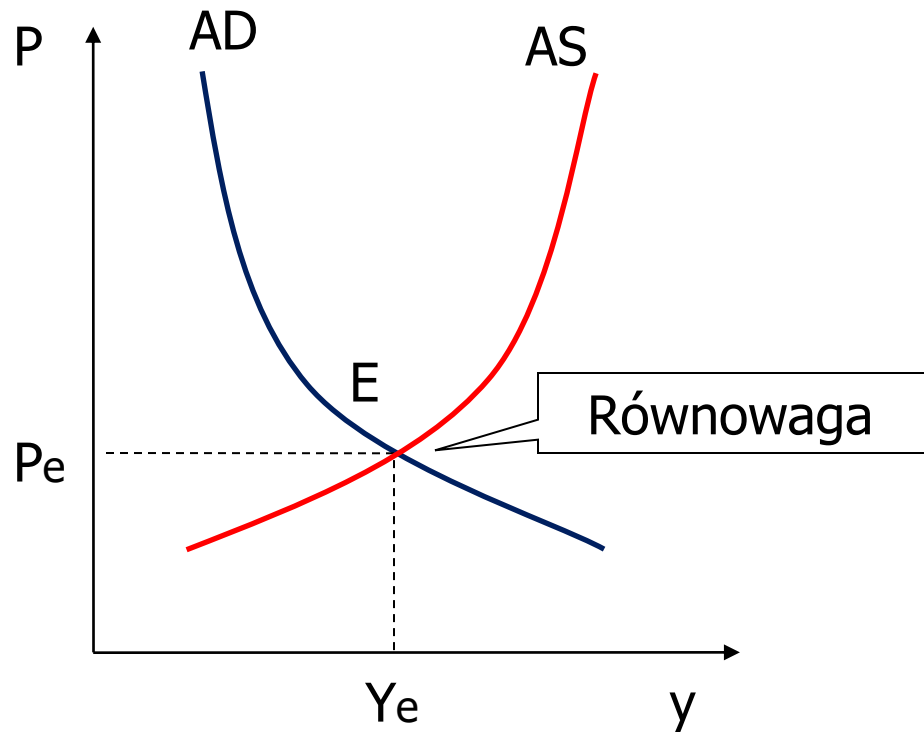


Przyczyny przesunięcia krzywej AS



1. zmiany podaży zasobów
2. zmiany technologiczne
3. zmiany oczekiwań
4. zmiany w polityce budżetowej
5. zmiany w polityce monetarnej

Równowaga makroekonomiczna (AD=AS)



Lockdowny a ceny

