

Ćwiczenia:

MECHANIZMY FUNKCJONOWANIA

RYNKU PRACY

Podaż pracy

Podaż pracy jest określona przez decyzje poszczególnych pracowników dotyczące ilości czasu, który chcą przeznaczyć na pracę.

Płaca realna jest miarą bodźców do pracy.

Płaca realna – iloraz płacy nominalnej i poziomu cen, informuje o ilości dóbr, które można nabyć za daną płacę nominalną.

Przy wyższych płacach ci, którzy są już zatrudnieni, będą chcieli pracować więcej.

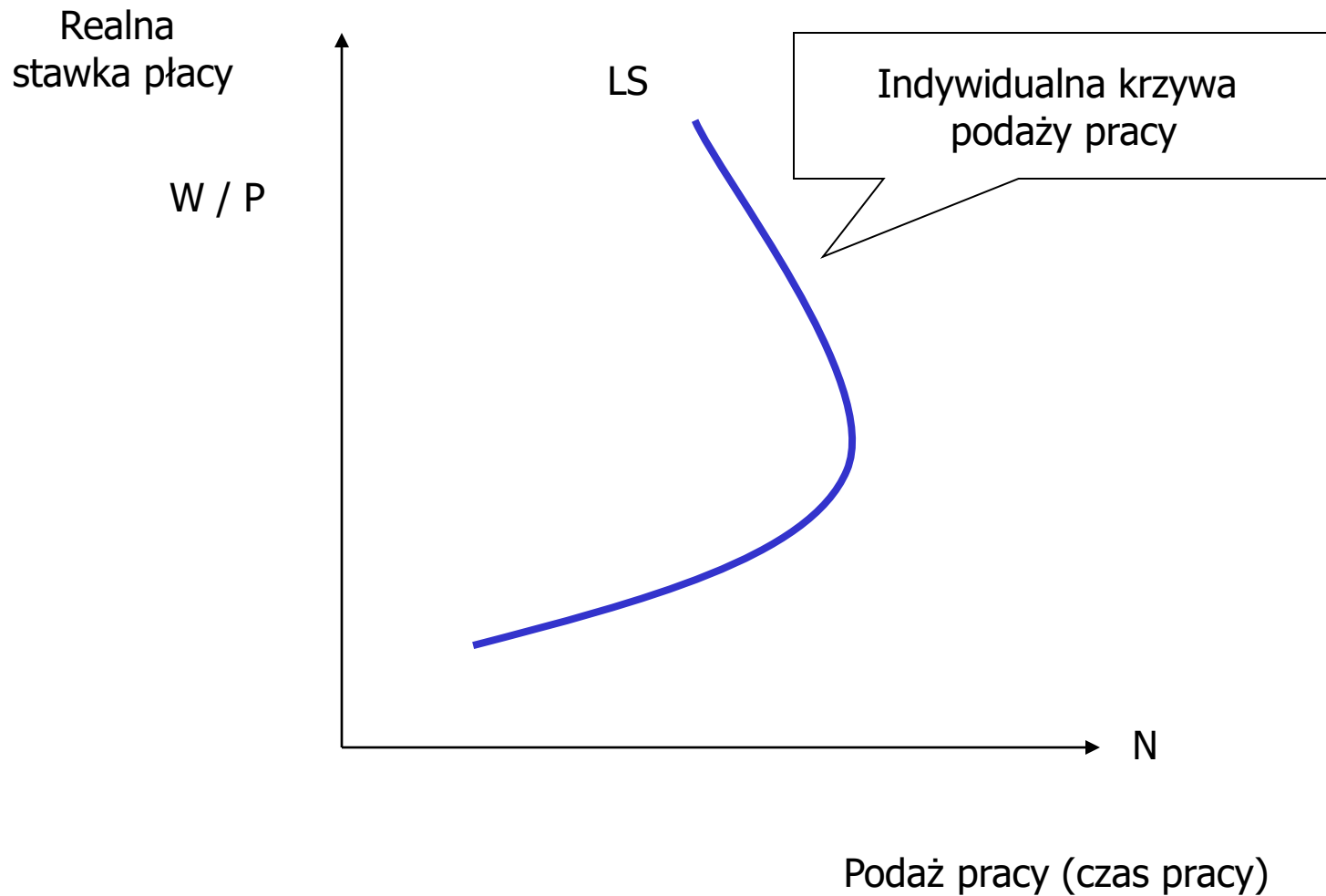
Efekt substytucyjny i dochodowy

Efekt substytucyjny – oznacza, że w miarę wzrostu stawek płac występują silniejsze bodźce do pracy – cena czasu, który nie jest związany z pracą (alternatywny koszt pracy) jest wyższa.

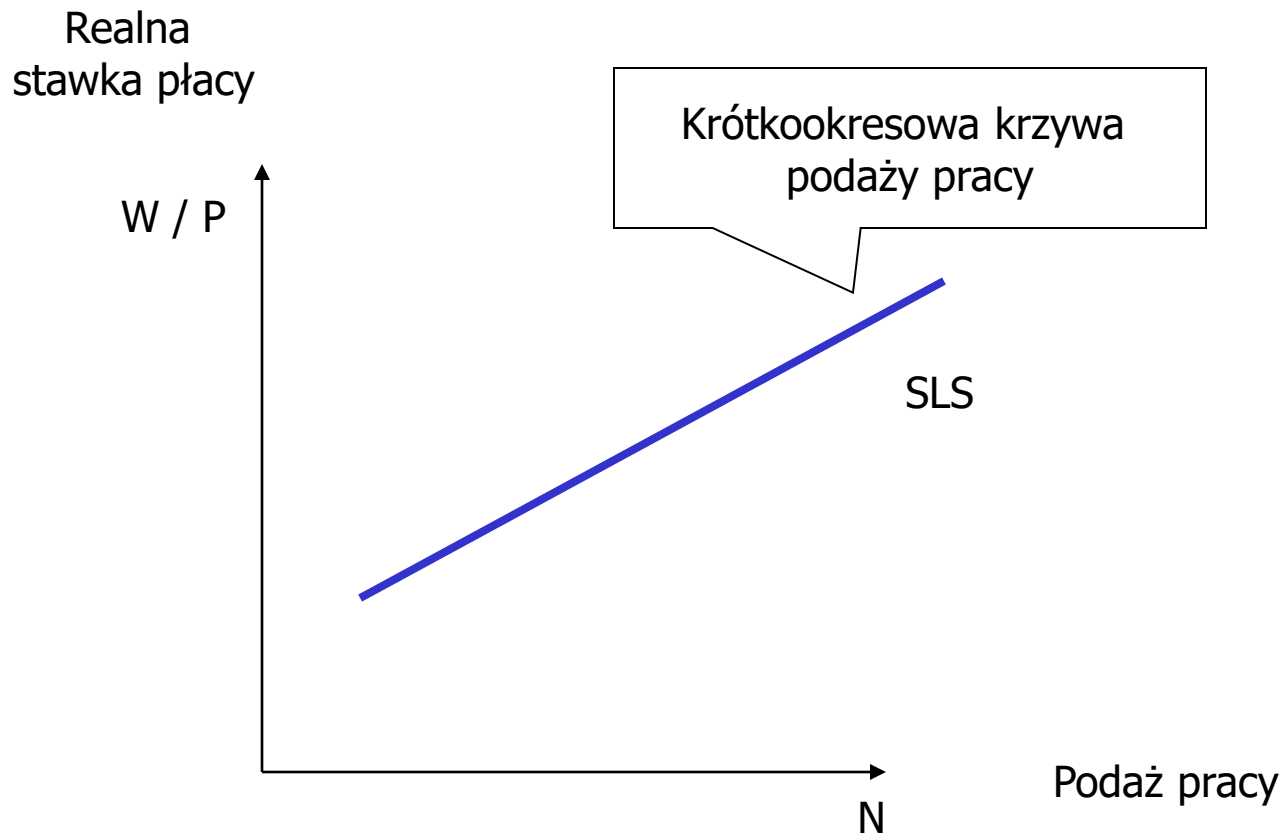
Efekt dochodowy (na rynku pracy) – wzrost płac realnych poprawia położenie pracownika i zwiększa jego konsumpcję różnych dóbr w tym “wypoczynku”.



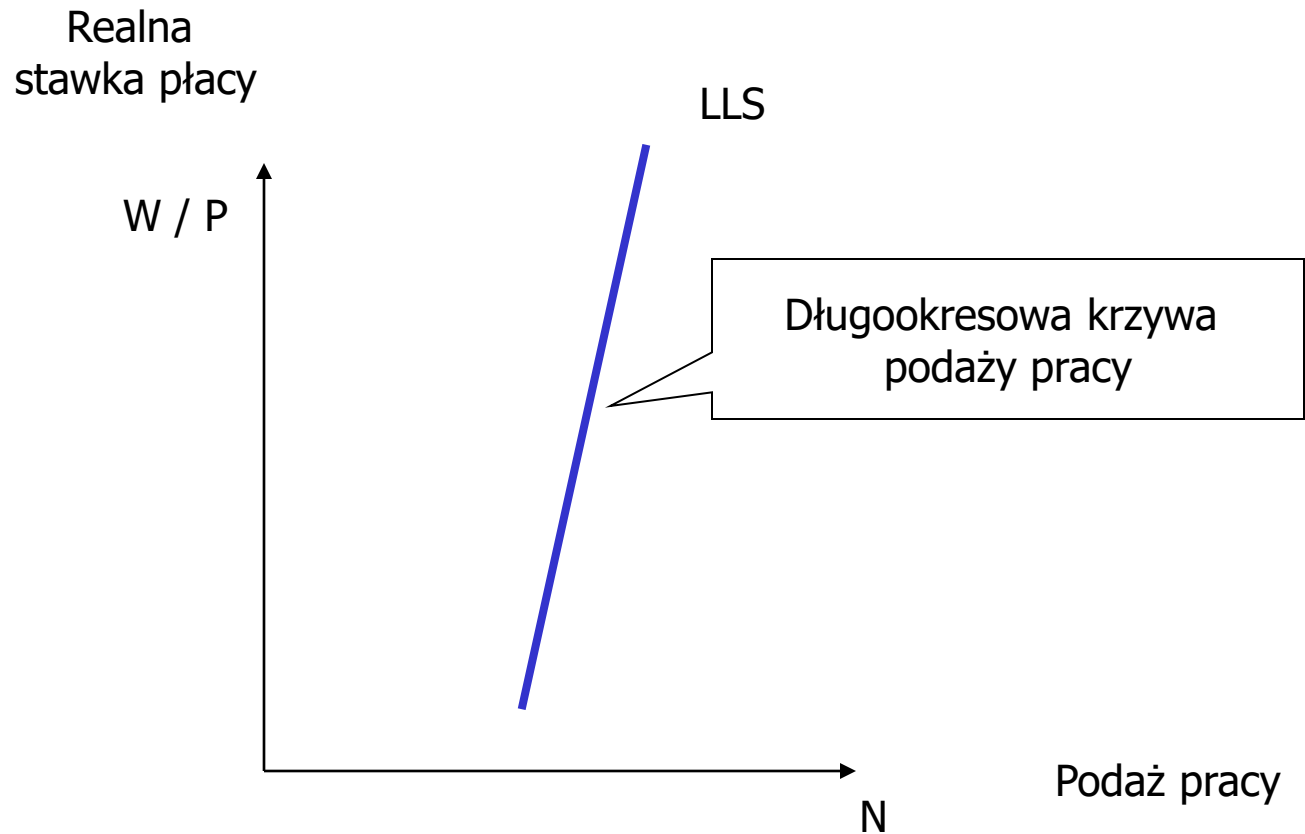
Indywidualna krzywa podaży pracy



Krótkookresowa krzywa podaży pracy



Długookresowa krzywa podaży pracy



Ogólna liczba godzin pracy w roku i średnie płace w latach 1870 - 1987

Kraj	1870	1913	1938	1987
<i>Liczba godzin pracy w roku na jednego pracownika</i>				
Francja	2945	2588	1848	1543
Niemcy	2941	2584	2316	1620
Wielka Brytania	2984	2624	2267	1557
USA	2964	2605	2062	1608
Szwecja	2945	2588	2204	1466
<i>Płace realne (1870 = 100)</i>				
Francja	100	205	335	1388
Niemcy	100	185	285	1227
Wielka Brytania	100	157	256	589
USA	100	189	325	643
Szwecja	100	270	521	1439

Liczba godzin pracy (w ciągu roku), 1995-2022

Country	1995	2000	2007	2020	2021	2022
Korea	1 908	1 915	1 901
Greece	2 001	1 998	2 001	1 731	1 872	1 886
Poland	1 903	1 858	1 855	1 769	1 830	1 815
United States	1 839	1 832	1 795	1 767	1 791	1 811
Czech Republic	1 832	1 900	1 775	1 704	1 753	1 754
New Zealand	1 841	1 836	1 774	1 739	1 730	1 748
Australia	1 870	1 852	1 803	1 683	1 694	1 707
Italy	1 856	1 850	1 818	1 554	1 669	1 695
Canada	1 775	1 787	1 744	1 644	1 685	1 686
Ireland	1 963	1 933	1 865	1 746	1 775	1 658
Spain	1 755	1 753	1 701	1 570	1 641	1 644
Portugal	1 749	1 770	1 755	1 611	1 649	1 635
Slovak Republic	1 853	1 816	1 791	1 572	1 583	1 622
Slovenia	1 755	1 710	1 655	1 534	1 596	1 619
Japan	1 884	1 821	1 785	1 598	1 607	1 607
United Kingdom	1 586	1 558	1 541	1 364	1 497	1 532
Switzerland	1 720	1 713	1 669	1 498	1 533	1 529
Belgium	1 578	1 589	1 594	1 443	1 493	1 526
France	1 601	1 558	1 537	1 407	1 490	1 511
Finland	1 677	1 650	1 605	1 529	1 518	1 498
Austria	1 653	1 675	1 606	1 401	1 442	1 444
Sweden	1 482	1 486	1 462	1 426	1 444	1 441
Netherlands	1 482	1 464	1 429	1 407	1 417	1 427
Norway	1 478	1 448	1 438	1 411	1 427	1 425
Denmark	1 419	1 466	1 433	1 342	1 363	1 372
Germany	1 531	1 466	1 454	1 324	1 349	1 341

Popyt na pracę

Popyt na pracę reprezentują firmy. Popyt na pracę jest popytem pochodnym popytu na dobra i usługi (produkty pracy). Zależy od płacy i wydajności pracowników.

Krańcowy produkt pracy jest równy przyrostowi produkcji wynikającemu z zatrudnienia dodatkowego pracownika przy danym zasobie kapitału rzeczowego.

Jeżeli wartość krańcowego produktu pracy jest wyższa od płacy realnej, to przedsiębiorstwa zwiększają zyski przez wzrost zatrudnienia.

Funkcja popytu na pracę jest ujemną funkcją płacy realnej, ponieważ krańcowy produkt pracy zmniejsza się wraz ze zwiększaniem nakładu pracy.

Determinanty popytu na pracę

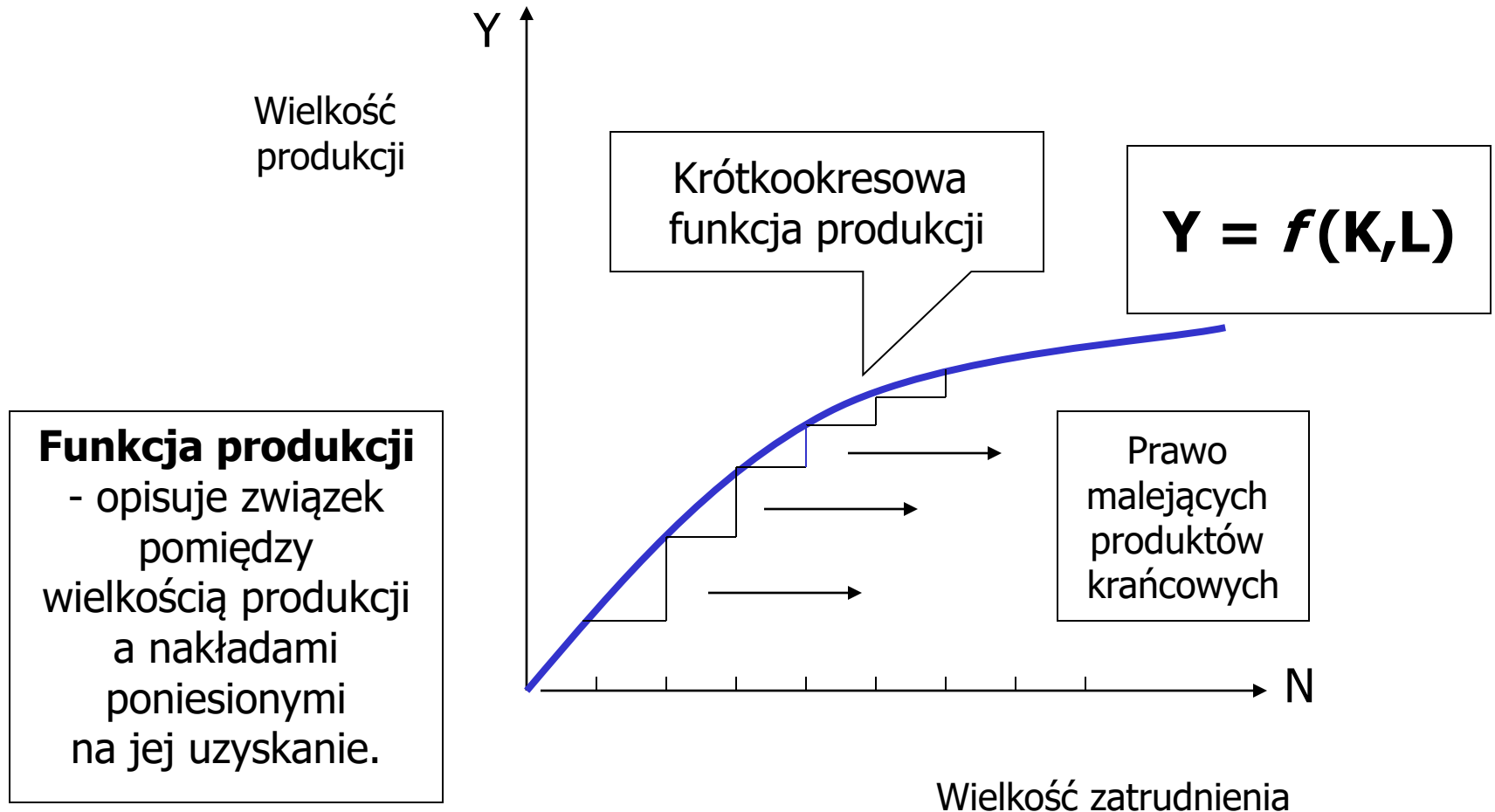
Przedsiębiorstwo decyduje się na stworzenie nowego miejsca pracy, **gdy oczekiwana korzyść z tej decyzji jest wyższa niż koszt.**

Korzyść to przychód ze sprzedaży dóbr/usług wygenerowanych dzięki nowemu pracownikowi w czasie jego zatrudnienia w tej firmie.

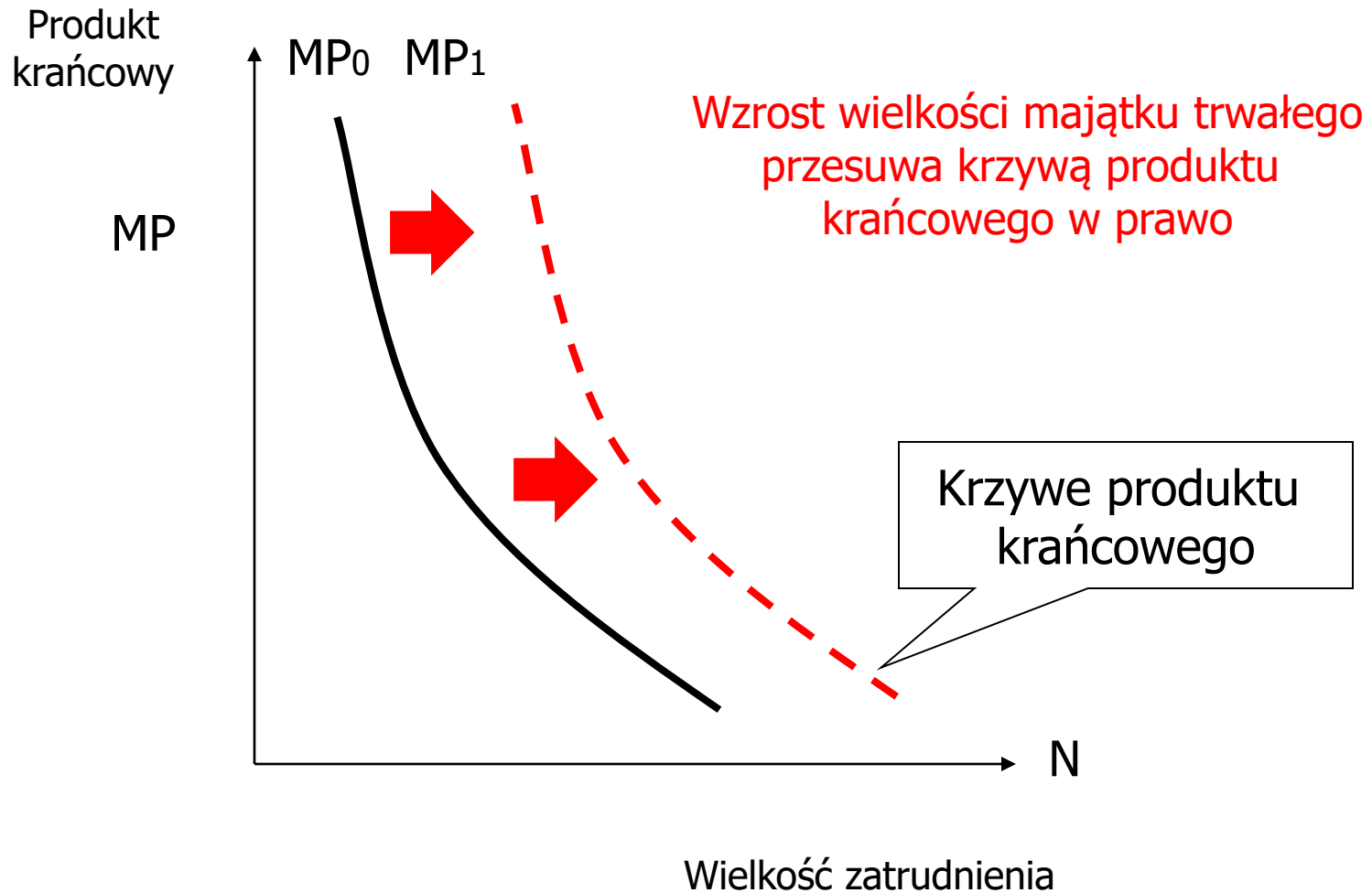
Kosztem jest wynagrodzenie pracownika (wraz z pochodnymi) w czasie jego zatrudnienia w firmie, wyposażenie jego stanowiska pracy, a także koszt związany ze znalezieniem osoby odpowiedniej do danego stanowiska.

Popyt na pracę rośnie, gdy rośnie popyt na produkty / usługi danej firmy. Jeśli jednak równocześnie rośnie produktywność już zatrudnionych pracowników (np. dzięki lepszemu wyposażeniu stanowisk pracy), firmy mogą nie decydować się na zwiększanie zatrudnienia.

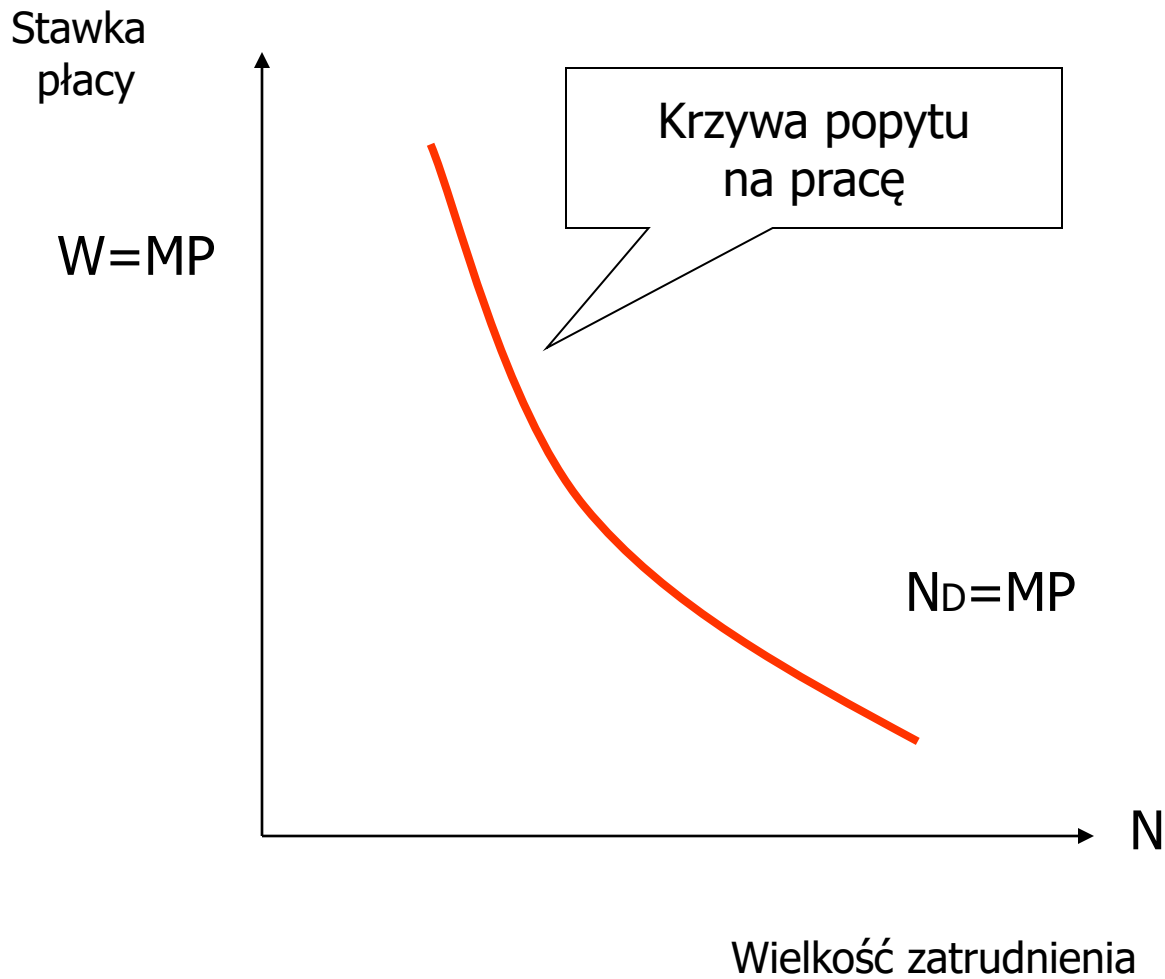
Krótkookresowa funkcja produkcji



Krzywa produktu krańcowego a inwestycje w majątek trwały



Krzywa popytu na pracę



PANDORA - zakłady produkcyjne w Tajlandii



Wages:

Denmark 44546 DKK/Month [27618 PLN]

Thailand 15412 THB/Month [1875 PLN]



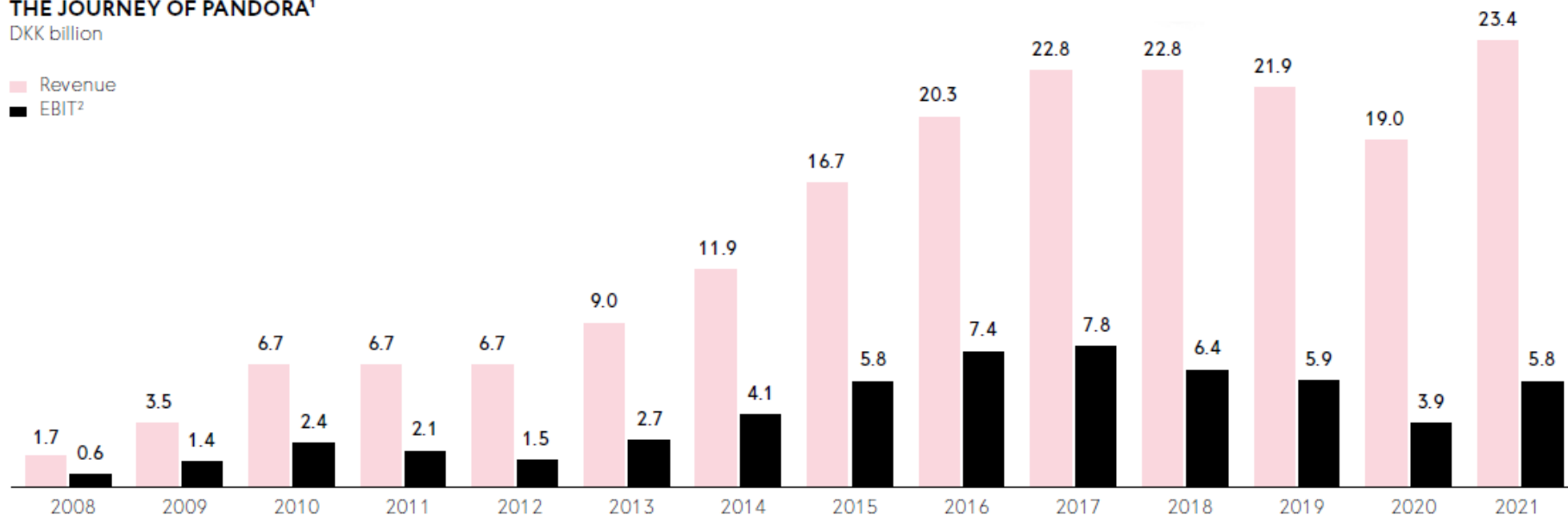
Wyniki finansowe firmy Pandora

USD/DKK
= 6,98

THE JOURNEY OF PANDORA¹

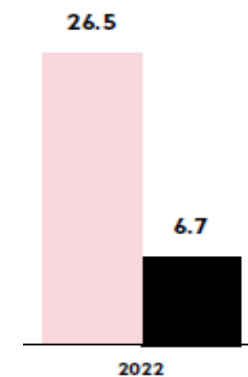
DKK billion

■ Revenue
■ EBIT²



■ Revenue
■ EBIT²

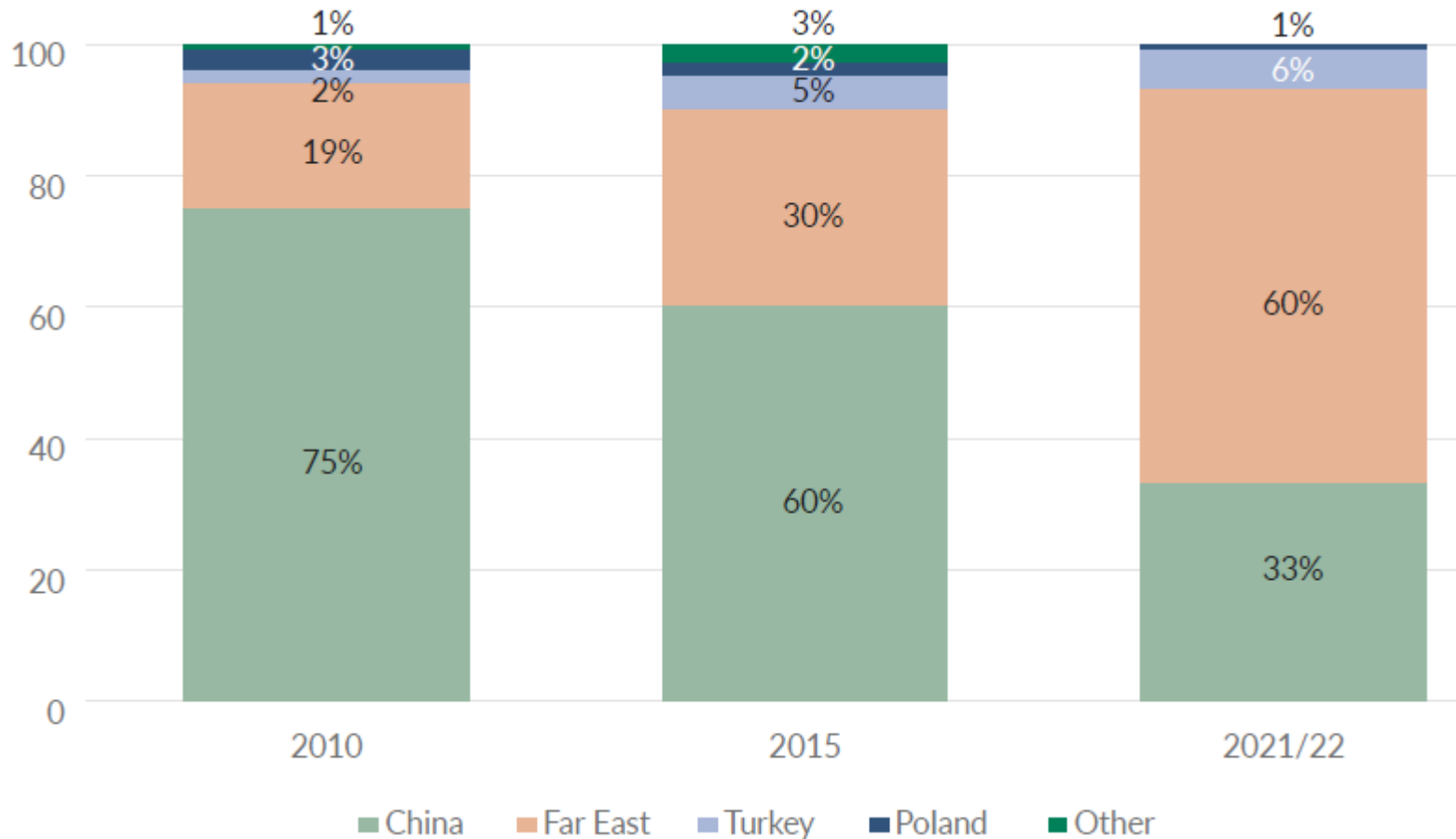
EBIT (ang. earnings before deducting interest and taxes)
– zysk operacyjny, czyli zysk przed odliczeniem podatków i odsetek.



Źródło: investor.pandoragroup.com.

LPP - zmiany w podziale produkcji

Bangladesz stanowi 39,5% dostaw, Chiny 33,4%, kraje Dalekiego Wschodu (Kambodża, Birma, Pakistan, Indie) 20%. 6,0% produkcji pochodzi z Turcji.



Średnie roczne wynagrodzenie w Bangladeszu (2023): **2945 USD**
Średnie roczne wynagrodzenie w Chinach (2023): **15620 USD**

Źródło: www.lppsa.com

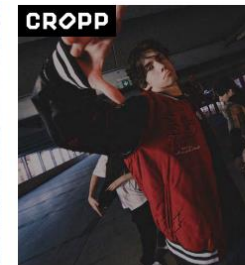
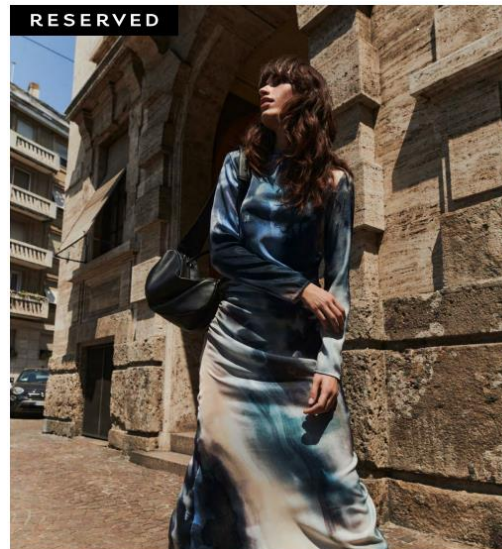
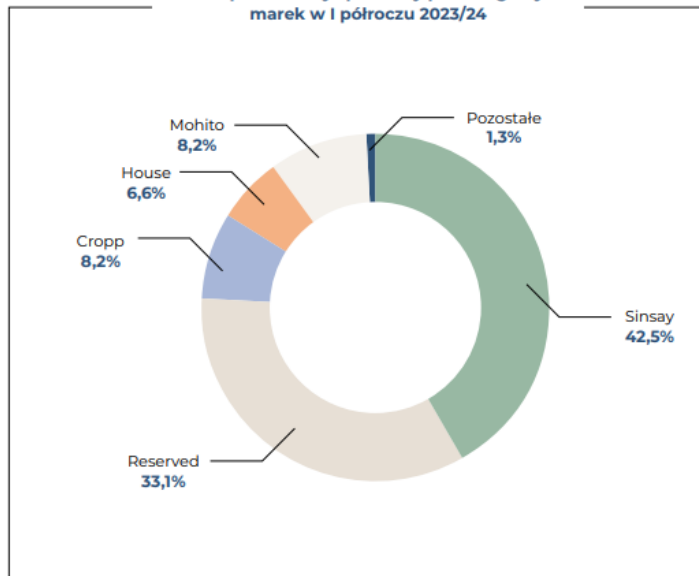
LPP: wyniki finansowe

Raport finansowy roczny / skonsolidowany

Źródło: <https://www.lppsa.com/>

Rok	2016	2017	2018	2019/20	2020/21	2021/22	2022/23
Przychody netto ze sprzedaży	6 019 046,00	7 029 425,00	8 046 756,00	9 899 243,00	7 848 079,00	14 029 674,00	15 926 504,00
Zysk (strata) z działalności operacyjnej	226 421,00	578 434,00	756 560,00	805 672,00	153 024,00	1 478 971,00	1 459 671,00
Zysk (strata) netto	174 775,00	440 774,00	505 176,00	421 039,00	-190 130,00	953 522,00	1 095 163,00

Udział procentowy sprzedaży poszczególnych marek w I półroczu 2023/24



Ceny pracy - średnia roczna płaca

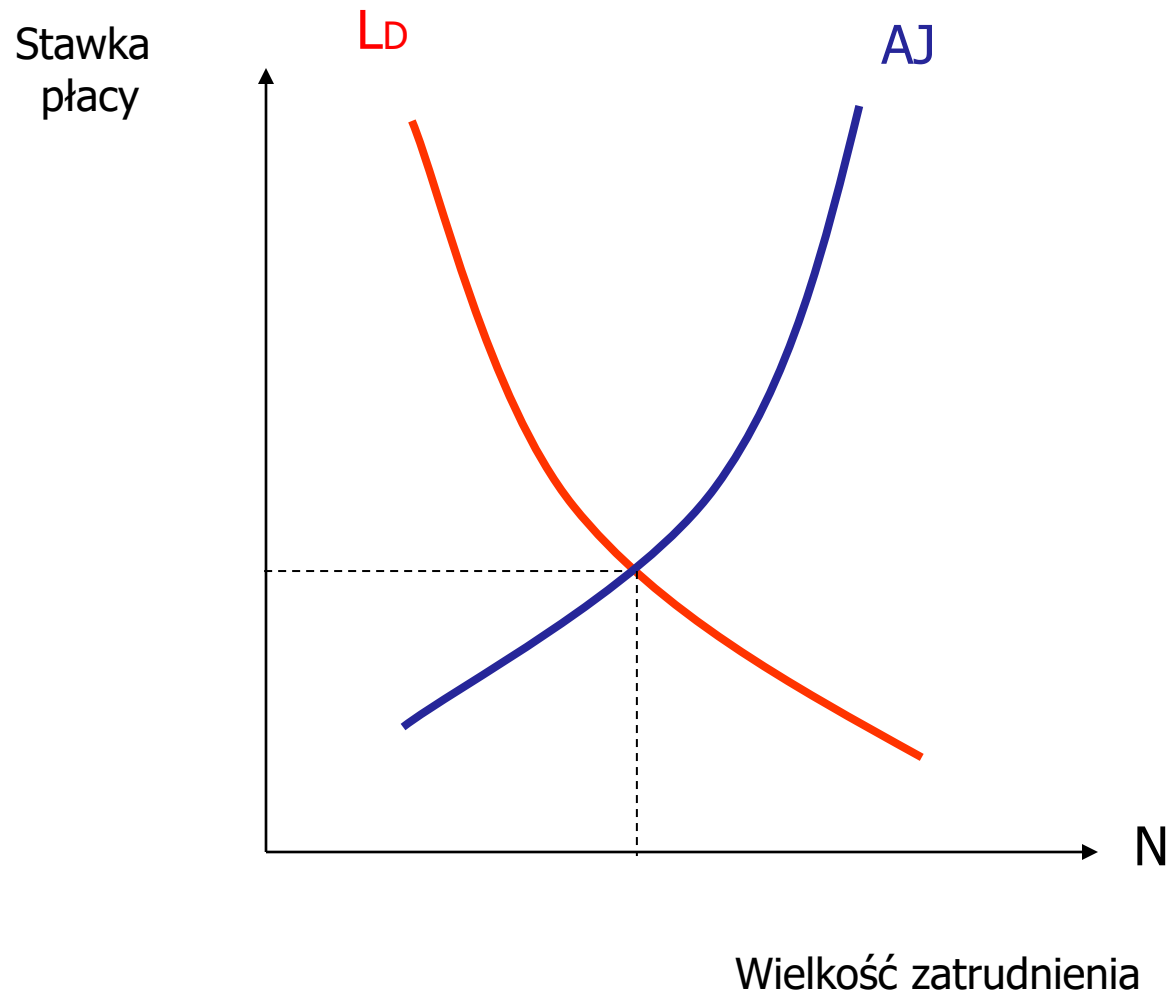
Kraj (miejsce w rankingu eksporterów)	Średnia roczna płaca (USD), 2020
Chiny (1 m.)	14 491
USA (2 m.)	60 220
Niemcy (3 m.)	59 513
Niderlandy (4 m.)	62 641
Japonia (5 m.)	48 562
Korea Płd. (6 m.)	38 991
Włochy (7 m.)	34 532
Belgia (8.)	54 506
Francja (9 m.)	43 618
Arabia Saudyjska (21 m.)	26 614
Wielka Brytania (15 m.)	53 599
Indie (18 m.)	2 024
Polska (24 m.)	15 620

Źródło: OECD (2022).

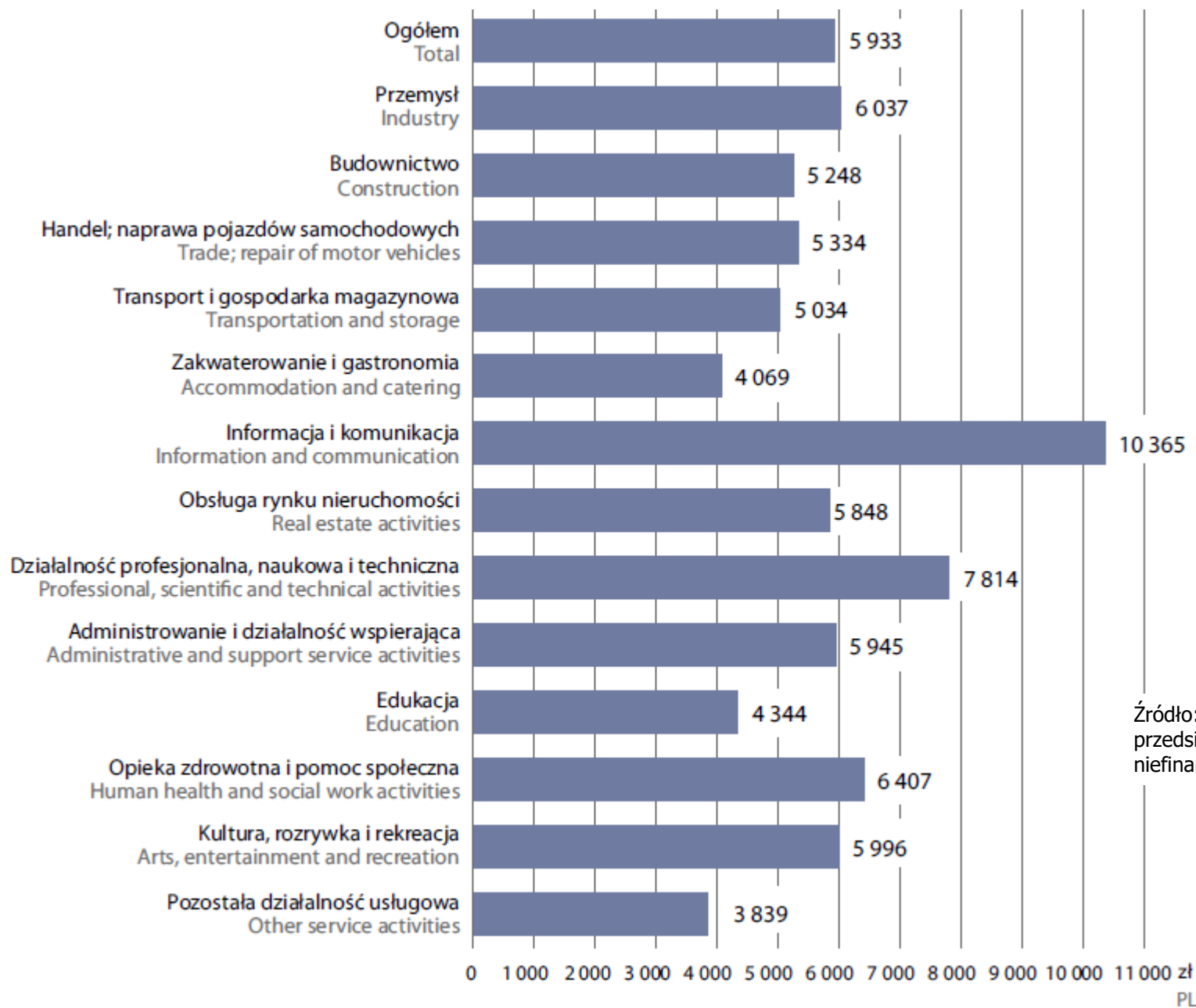
Modele płacy wydajnościowej

Nazwa	Autorzy	Opis
Model negatywnej selekcji	Weiss	Jeżeli zdolności robotnika są ściśle związane z zastrzeżoną płacą, to oferty wyższych płac przyciągną najbardziej wydajnych kandydatów , a każdy kandydat deklarujący gotowość pracy za płacę niższą od płacy wydajnościowej będzie uważany za potencjalnego „fajera”.
Model rotacji siły roboczej	Salop	Chęć porzucenia pracy przez robotnika można wydawnie zmniejszyć, płacąc mu więcej, niż wynosi aktualna płaca ; porzucanie pracy jest malejącą funkcją płacy realnej; gdy wzrasta bezrobocie, dodatkowa płaca konieczna do ograniczenia rotacji kadr zmniejsza się.
Model bumelanta	Shapiro i Stiglitz	Wynagradzanie płacą wydajnościową działa jako antybody do bumelowania ; zarabiając więcej, niż wynosi normalna płaca, robotnicy stają wobec groźby realnej kary, gdy zostaną przyłapani na bumelowaniu.
Model uczciwości	Akerlof	Odczucia sprawiedliwości i uczciwości odgrywają rolę czynników odstraszających przedsiębiorstwa od oferowania zbyt niskich płac na rynku siły roboczej. Wysiętek robotników jest dodatnią funkcją ich morale, a najważniejszy wpływ na to morale wywiera wynagrodzenie.

Równowaga na rynku pracy

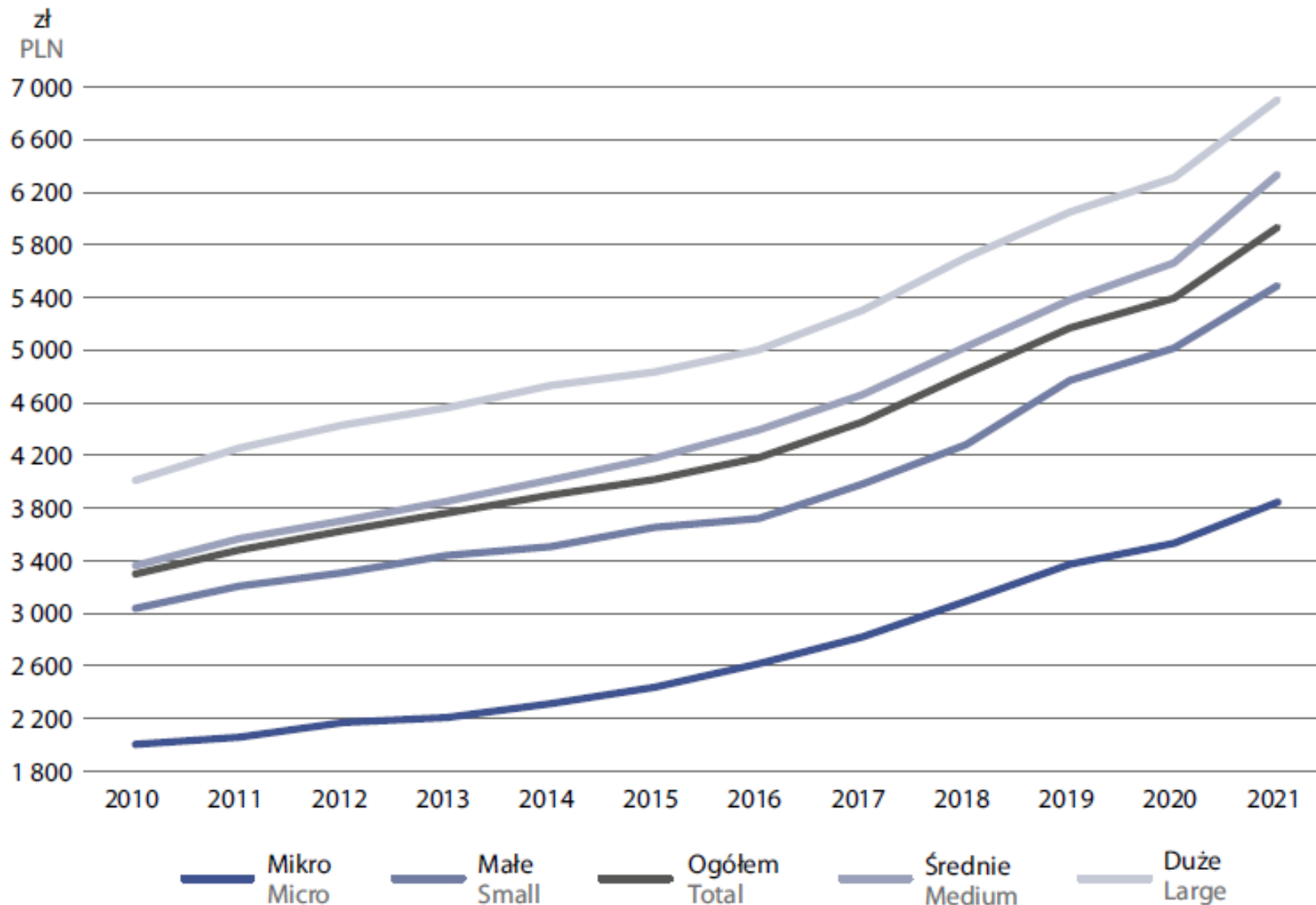


Miesięczne wynagrodzenie brutto (w zł), 2021



Źródło: GUS, Działalność przedsiębiorstw niefinansowych w 2021 r.

Miesięczne wynagrodzenie brutto na 1 zatrudnionego



Źródło: GUS, Działalność przedsiębiorstw niefinansowych w 2021 r.

Średnia płaca miesięczna brutto w wybranych krajach UE, 2022

Country	Average gross salary (EUR)
Denmark	6,173
Luxembourg	5,143
Austria	4,540
Germany	4,168
Sweden	4,154
France	4,130
Ireland	4,049
Belgium	3,775
Finland	3,380
Netherlands	2,808
Spain	2,648
Italy	2,479
Cyprus	1,992
Slovenia	1,927
Lithuania	1,730
Estonia	1,553
Czechia	1,549
Portugal	1,517
Greece	1,466
Poland	1,418
Croatia	1,377
Romania	1,303
Hungary	1,296
Slovakia	1,212
Bulgaria	852

Źródło:
reinisfischer.com

Roczna płaca na pełnym etacie (USD PPP), 2000-2021

Country	2000	2005	2010	2015	2020	2021
United States	57 499	60 184	63 265	66 140	72 807	74 738
Iceland	53 058	60 319	50 508	57 497	68 119	72 047
Switzerland	58 129	62 811	65 019	67 731	67 105	68 957
Denmark	47 995	52 618	56 776	58 890	60 984	61 331
Netherlands	55 158	57 435	60 861	61 383	61 560	60 923
Belgium	54 578	55 662	56 697	58 240	57 272	59 100
Norway	39 466	45 340	51 471	56 385	56 720	58 377
Austria	51 004	52 999	55 693	56 035	57 272	58 189
Australia	45 864	49 358	52 645	54 594	56 455	56 600
Germany	47 631	48 590	49 085	53 278	55 921	56 040
Canada	44 600	46 335	50 582	53 558	56 177	56 006
Ireland	37 155	43 043	50 350	47 926	50 751	51 045
United Kingdom	40 561	45 236	46 910	46 813	48 564	49 979
Finland	40 413	43 899	46 829	46 759	47 878	49 708
France	40 597	43 504	46 386	47 770	47 373	49 313
Sweden	35 613	38 997	42 885	46 132	48 430	48 951
New Zealand	32 802	37 158	40 022	41 195	46 126	46 976
Slovenia	29 550	34 259	38 123	37 779	43 310	43 892
Korea	29 505	34 516	36 358	38 323	43 342	42 747
Italy	40 575	41 793	42 669	41 300	39 208	40 767
Japan	38 823	39 299	38 421	37 542	38 850	39 711
Spain	38 940	38 404	42 116	40 684	38 426	39 202
Poland	21 859	22 731	25 512	26 710	33 330	33 566
Estonia	13 050	18 098	22 426	25 085	32 017	33 188
Czech Republic	17 381	22 441	24 808	26 173	30 912	31 711
Portugal	28 692	28 609	29 260	27 278	29 093	29 740
Hungary	16 463	22 438	21 991	21 194	25 275	26 268
Greece	27 453	32 803	32 665	27 082	25 720	25 744
Slovak Republic	14 786	17 064	20 427	21 360	24 407	24 805

Płaca netto, płaca brutto i koszty pracodawcy (2022)

Koszty pracownika dla miesięcznego wynagrodzenia 3 600,00 PLN brutto

kwota netto	2 783,86 PLN
ubezpieczenie emerytalne	351,36 PLN
ubezpieczenie rentowe	54,00 PLN
ubezpieczenie chorobowe	88,20 PLN
ubezpieczenie zdrowotne	279,58 PLN
zaliczka na PIT	43,00 PLN
kwota brutto	3 600,00 PLN

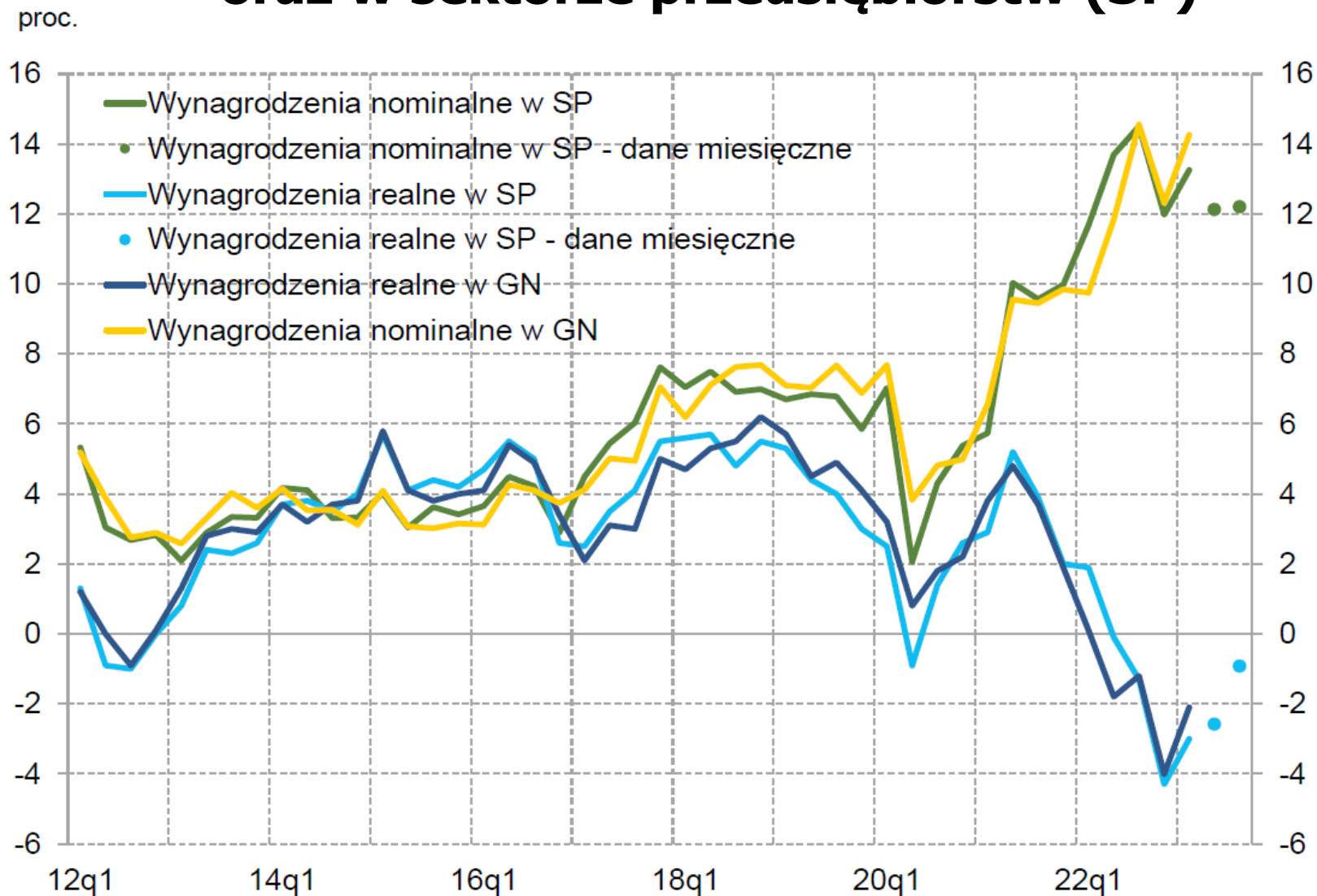
kwota netto - 77.33%
ubezpieczenie emerytalne - 9.76%
ubezpieczenie rentowe - 1.5%
ubezpieczenie chorobowe - 2.45%
ubezpieczenie zdrowotne - 7.77%
zaliczka na PIT - 1.19%

Koszty pracodawcy dla miesięcznego wynagrodzenia 3 600,00 PLN brutto

kwota brutto	3 600,00 PLN
ubezpieczenie emerytalne	351,36 PLN
ubezpieczenie rentowe	234,00 PLN
ubezpieczenie wypadkowe	60,12 PLN
Fundusz Pracy	88,20 PLN
FGŚP	3,60 PLN
koszty pracodawcy	4 337,28 PLN

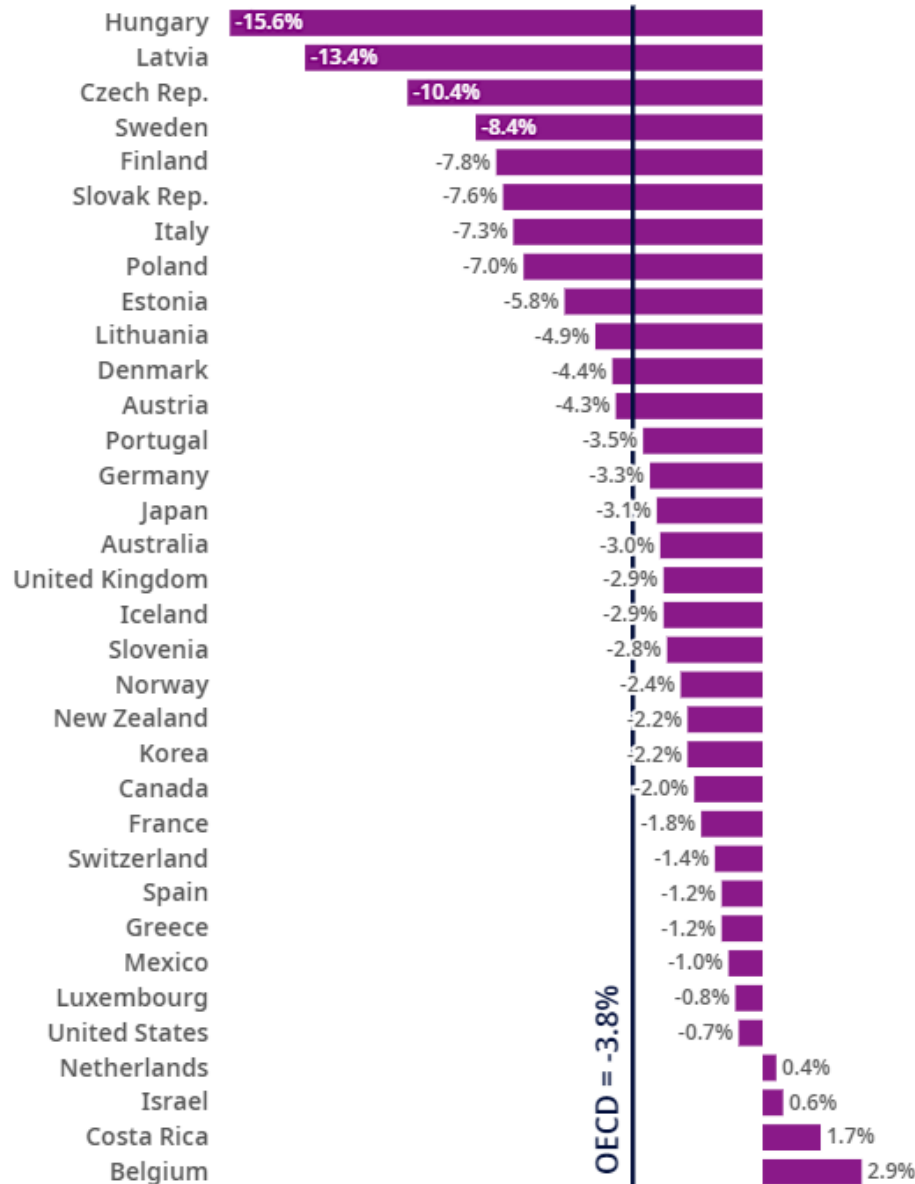
kwota brutto - 83%
ubezpieczenie emerytalne - 8.1%
ubezpieczenie rentowe - 5.4%
ubezpieczenie wypadkowe - 1.39%
Fundusz Pracy - 2.03%
FGŚP - 0.08%

Dynamika (r/r) przeciętnych wynagrodzeń nominalnych i realnych w gospodarce narodowej (GN) oraz w sektorze przedsiębiorstw (SP)



Źródło: NBP, Raport o inflacji, lipiec 2023.

Zmiana płac realnych w krajach OECD, I kw. 2022 vs. I kw. 2023



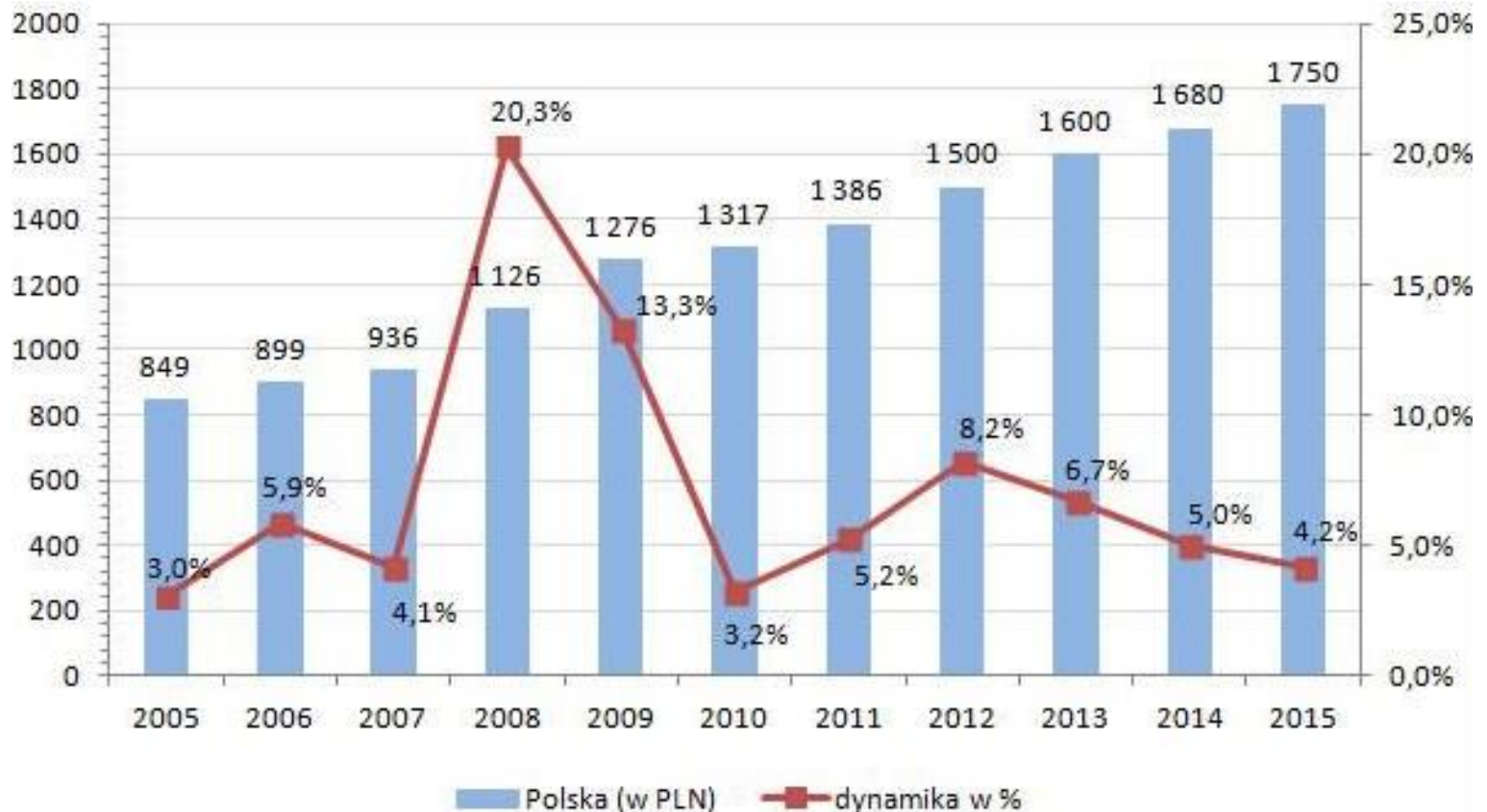
-3.8%

year-on-year change in real wages in
OECD countries (Q1 2023)

Płaca minimalna w wybranych krajach OECD (USD 2021 miesięcznie; ceny stałe)

Country	2015	2016	2017	2018	2019	2020	2021
Luxembourg	2478	2471	2524	2512	2555	2597	2621
Australia	2343	2370	2391	2426	2465	2502	2484
New Zealand	2006	2062	2091	2132	2207	2370	2418
Netherlands	2118	2152	2161	2162	2159	2186	2162
United Kingdom	1743	1897	1907	1945	2003	2099	2113
Ireland	1841	1948	1962	2016	2050	2119	2091
Belgium	1976	1957	1955	1935	1945	1950	1936
Canada	1652	1677	1707	1886	1917	1952	1933
Germany	1859	1850	1906	1873	1914	1884	1886
France	1835	1843	1841	1830	1837	1851	1839
Israel	1444	1508	1588	1669	1655	1665	1641
Korea	1102	1179	1241	1423	1572	1609	1593
Japan	1258	1292	1325	1352	1387	1419	..
Spain	958	970	1027	1051	1276	1351	1311
United States	1437	1419	1389	1356	1332	1316	1257
Slovenia	999	999	1003	1032	1068	1134	1211
Portugal	729	761	789	813	838	887	918
Greece	818	825	816	810	889	908	897
Lithuania	431	499	500	513	695	752	759
Slovak Republic	501	537	569	613	647	708	737
Poland	519	553	585	604	633	707	725
Czech Republic	493	527	571	620	667	699	701
Estonia	527	580	613	630	665	723	691

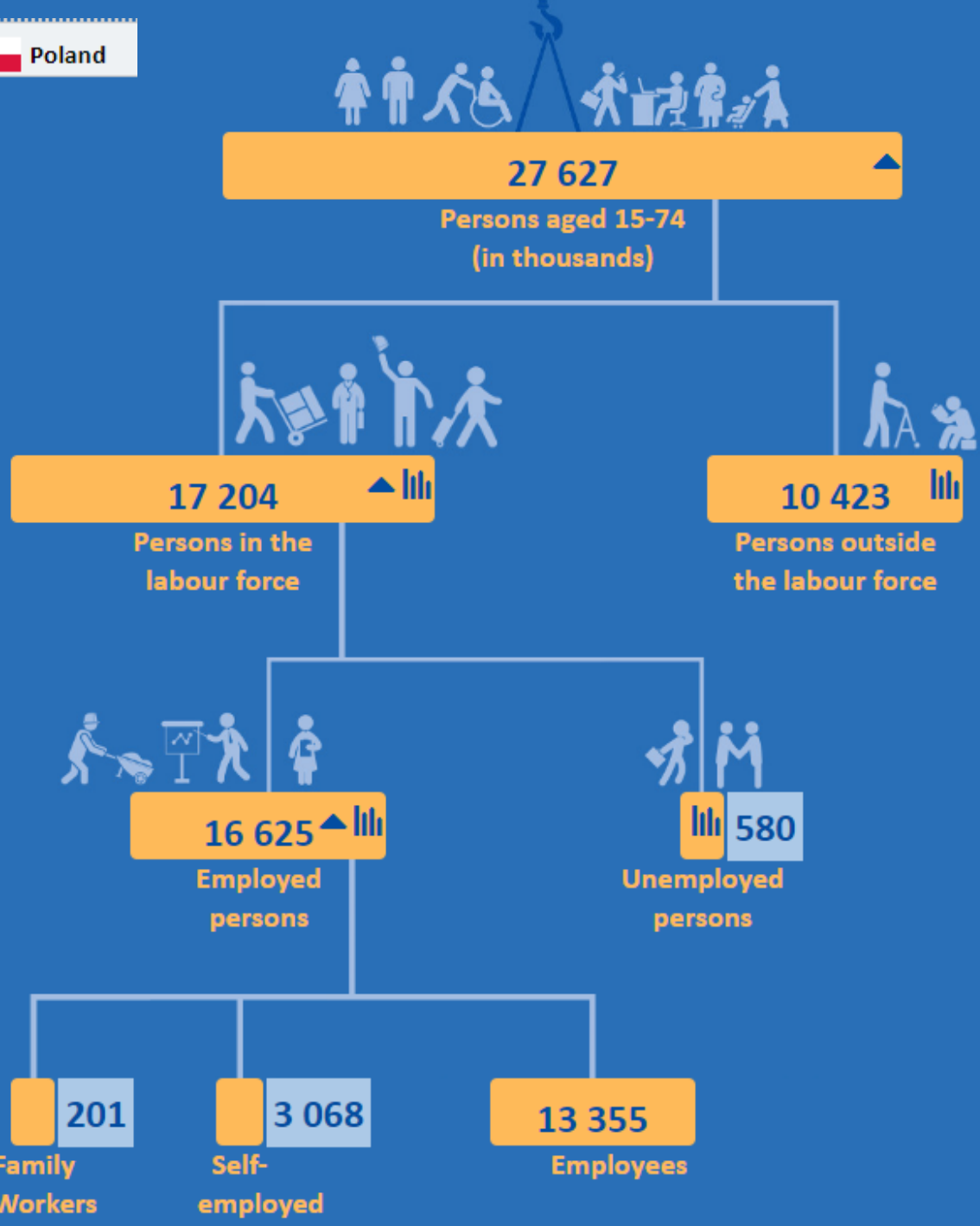
Płaca minimalna w Polsce (w PLN brutto) i jej dynamika (w %)



Źródło: Sedlak & Sedlak, wynagrodzenia.pl, GUS.

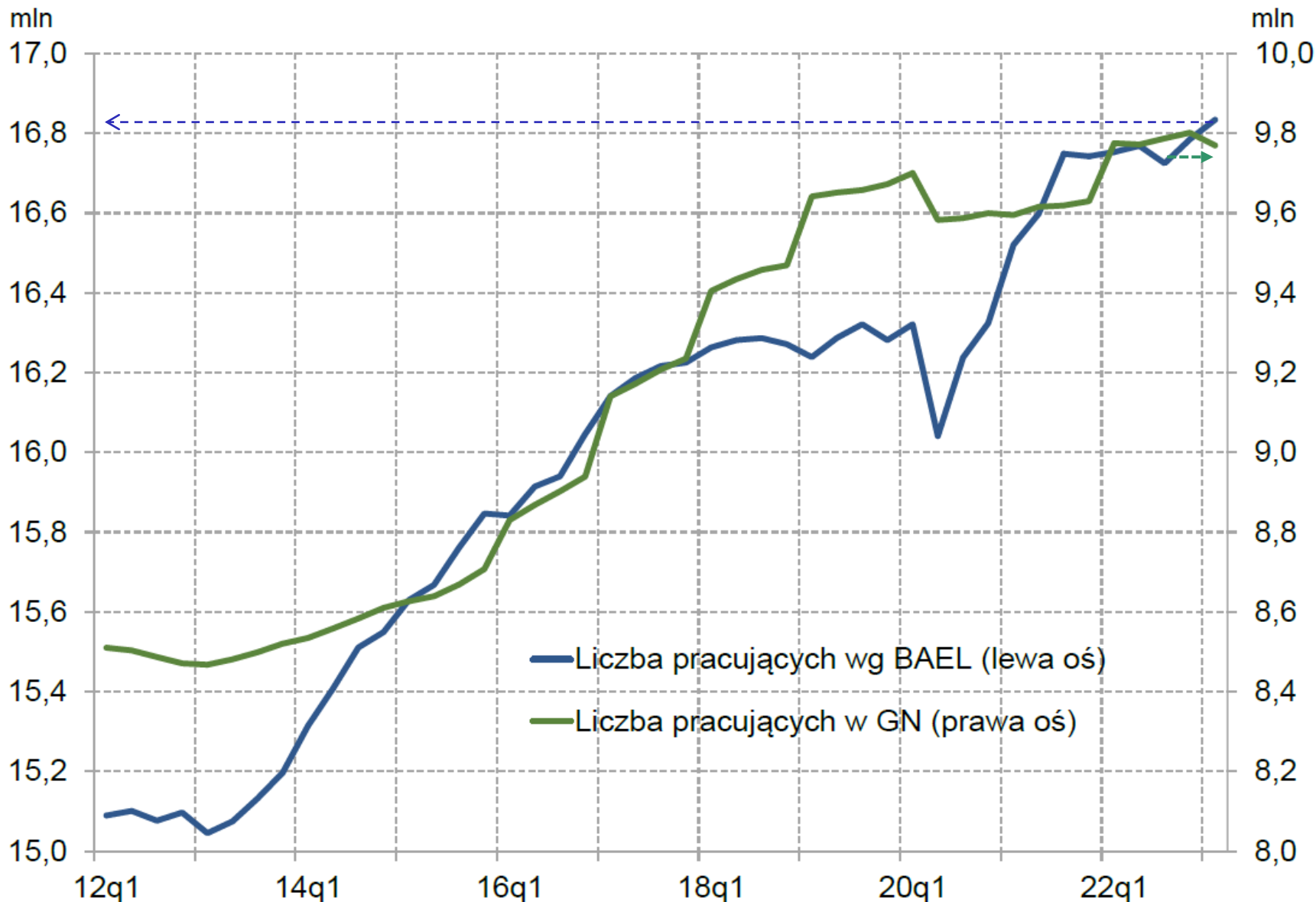
Płaca minimalna w 2016 r.: 1850 zł (+5,7%), w 2017 r.: 2000 zł (+8,1%);
w 2018 r.: 2100 zł (+5,0%); w 2019 r.: 2250 zł (+7,1%); w 2020 r.: 2600 zł (+15,6%);
w 2021 r.: 2800 zł (+7,7%); w 2022 r.: 3010 zł (+7,5%), w 2023 r. od VII: 3600 zł (+19,6%).

Rynek pracy w Polsce, 2021



Źródło:
Eurostat,
2022.

Liczba pracujących i zatrudnionych w Polsce



Źródło: NBP, Raport o inflacji, lipiec 2023.

GN – podmioty gospodarki narodowej zatrudniające powyżej 9 osób

Rynek pracy w Polsce w latach 2005-2011

Wskaźnik	2005	2006	2007	2008	2009	2010	2011
Pracujący w gospodarce narodowej (w tys.)	12 891	13 220	13 771	14 037	13 782	14 107	14 233
Zmiana liczby pracujących (w tys.)	171	329	551	266	-255	325	126
Zarejestrowani bezrobotni (w tys.)	2 773	2 309	1 747	1 474	1 893	1 955	1 983
Zmiana liczby bezrobotnych (w tys.)	-227	-464	-563	-273	419	62	28
Produkcja przemysłowa*	.	111,6	110,7	103,6	95,5	109,0	107,5
Produkcja budowlano-montażowa*	.	118,1	115,5	112,1	105,1	104,6	111,8
Nakłady inwestycyjne*	107,7	116,8	120,4	110,7	99,2	100,2	110,6
Sprzedaż detaliczna towarów ogółem*	97,6	107,2	107,6	105,0	101,7	99,0	103,2
Przewozy ładunków*	107,4	103,0	107,4	108,0	103,4	104,8	106,5
Przeciętne miesięczne wynagrodzenia realne brutto*	101,8	104,0	105,5	105,9	102,0	101,4	101,4

*rok poprzedni=100

Źródło: GUS, 2018.

Rynek pracy w Polsce w latach 2012-2019

Wskaźnik	2012	2013	2014	2015	2016	2017	2018
Pracujący w gospodarce narodowej (w tys.)	14 172	14 244	14 402	14 830	15 178	15 711	15 950
Zmiana liczby pracujących (w tys.)	-61	72	158	428	348	533	239
Zarejestrowani bezrobotni (w tys.)	2 137	2 158	1 825	1 563	1 335	1 082	969
Zmiana liczby bezrobotnych (w tys.)	154	21	-333	-262	-228	-253	-113
Produkcja przemysłowa*	100,5	101,8	104,1	106,0	103,6	106,2	105,4
Produkcja budowlano-montażowa*	93,7	94,1	105,9	103,7	97,6	110,9	114,6
Nakłady inwestycyjne*	97,2	98,8	109,5	107,1	88,8	106,5	115,4
Sprzedaż detaliczna towarów ogółem*	100,5	101,3	103,9	105,4	106,2	105,5	104,6
Przewozy ładunków*	93,6	103,3	99,5	98,0	101,8	111,8	106,8
Przeciętne miesięczne wynagrodzenia realne brutto*	100,1	102,8	103,2	104,5	104,3	103,7	105,4

*rok poprzedni=100

Źródło: GUS, 2018.

Rynek pracy w Polsce w latach 2020-2022

Wskaźnik	2019	2020	2021	2022
Pracujący w gospodarce narodowej (w tys.)	16 121	14 789	15 003	15 210
Zmiana liczby pracujących (w tys.)	171	-1 332	214	207
Zarejestrowani bezrobotni (w tys.)	866	1 046	895	812
Zmiana liczby bezrobotnych (w tys.)	-103	180	-151	-83
Produkcja przemysłowa*	105,1	98,1	114,7	109,5
Produkcja budowlano-montażowa*	104,8	98,7	108,5	113,7
Nakłady inwestycyjne*	103,1	95,0	106,3	97,8
Sprzedaż detaliczna towarów ogółem*	104,7	96,3	106,9	102,9
Przewozy ładunków*	101,3	99,1	102,4	101,1
Przeciętne miesięczne wynagrodzenia realne brutto*	104,8	102,9	103,3	97,9

Źródło: GUS, 2023.

*rok poprzedni=100

Stopa zatrudnienia w krajach OECD, 2022

Country	Total (15-64)	Youth (15-24)	Prime age (25-54)	Older population (55-64)
Iceland	83,3	71,2	86,7	82,6
Netherlands	81,8	75,5	86,8	73,1
New Zealand	79,7	61,2	85,8	78,5
Switzerland	79,5	60,1	86,4	72,8
Japan	78,4	46,6	86,4	78,1
Norway	77,7	57,9	84,5	74,5
Australia	77,2	65,7	83,6	67,1
Denmark	77,1	56,1	84,9	73,4
Sweden	77,1	44,5	86,4	77,3
Germany	76,9	50,4	85,2	73,3
Estonia	76,4	36,5	86,5	73,7
Canada	75,6	58,7	84,7	63,5
United Kingdom	75,5	53,7	84,8	64,2
Czech Republic	75,5	25,7	87,4	72,9
Finland	74,5	48,0	83,3	71,2
Hungary	74,4	27,6	88,1	65,6
Austria	74,0	51,9	85,7	56,4
Ireland	73,9	47,8	83,5	68,1
Lithuania	73,7	32,0	85,2	69,8
Slovenia	73,1	32,3	89,7	55,2
Portugal	72,8	27,8	86,3	65,9
Poland	71,3	27,8	85,6	56,4
Slovak Republic	71,3	21,3	84,7	64,1
United States	71,3	51,1	79,9	63,5
Korea	68,5	28,8	77,0	68,8
France	68,1	34,9	82,7	56,9
Belgium	66,5	26,0	81,8	56,6
Spain	65,5	25,7	77,2	57,7
Greece	60,7	16,1	75,0	51,9
Italy	60,1	19,8	72,4	55,0

Bezrobocie - definicja

Bezrobocie - to zjawisko polegające na tym, że część osób zdolnych do pracy i chcących pracować pozostaje bez pracy.

Bezrobotny – osoba zdolna do pracy i gotowa do jej podjęcia w ramach stosunku pracy w pełnym wymiarze czasu pracy, pozostająca bez pracy i nie ucząca się w szkole, zarejestrowana we właściwym dla miejsca zamieszkania rejonowym urzędzie pracy.

Dz.U. z 1991 r. Nr 106, poz. 457. Ustawa z dnia 16 października 1991 r. o zatrudnieniu i bezrobociu.

Rodzaje bezrobocia

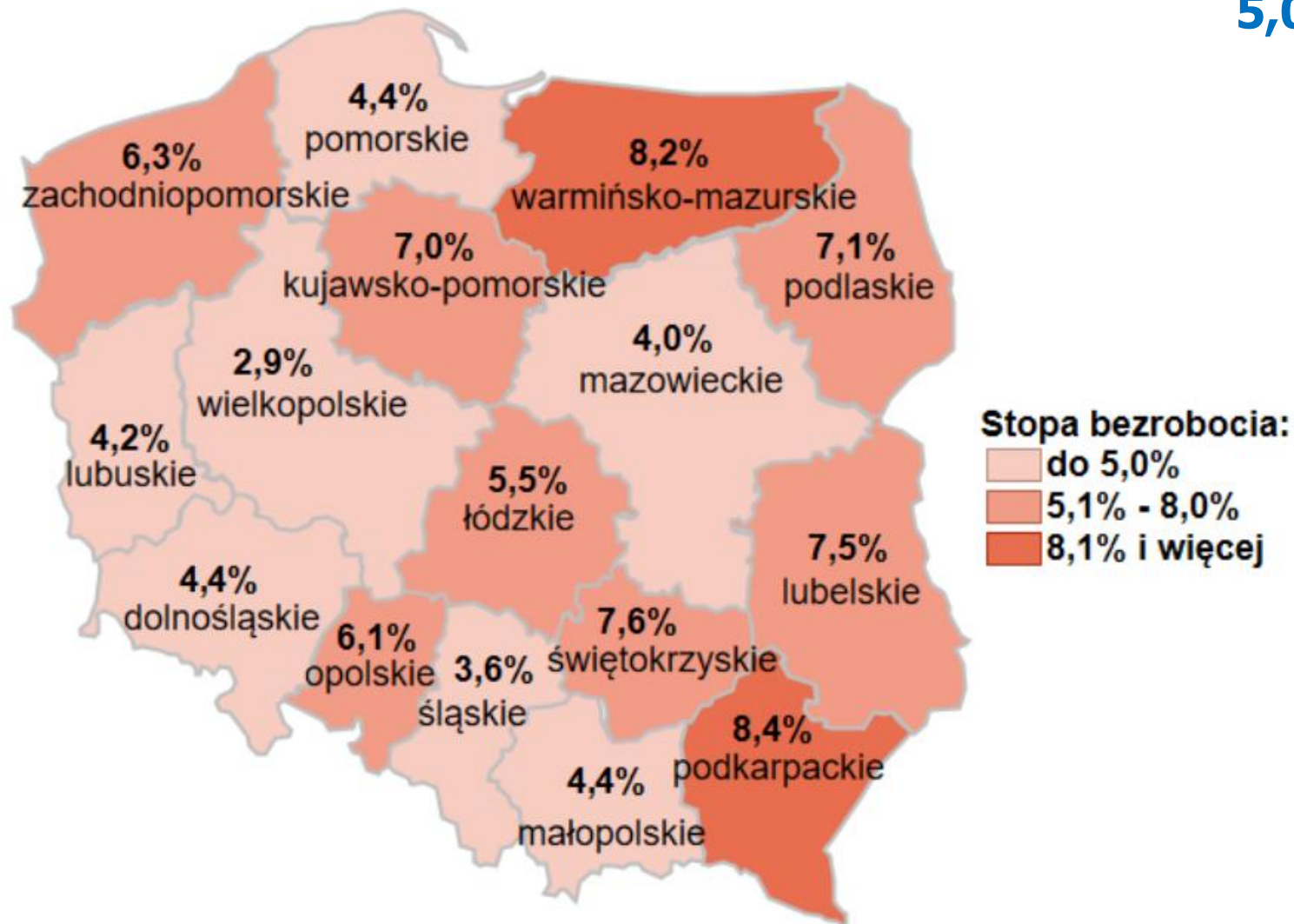
Bezrobocie frykcyjne - jest związane z przerwami w zatrudnieniu z powodu zmiany miejsca zamieszkania lub z powodu poszukiwania lepszej pracy.

Bezrobocie strukturalne - powstaje na tle strukturalnych rozbieżności pomiędzy podażą pracy i popytem na pracę.

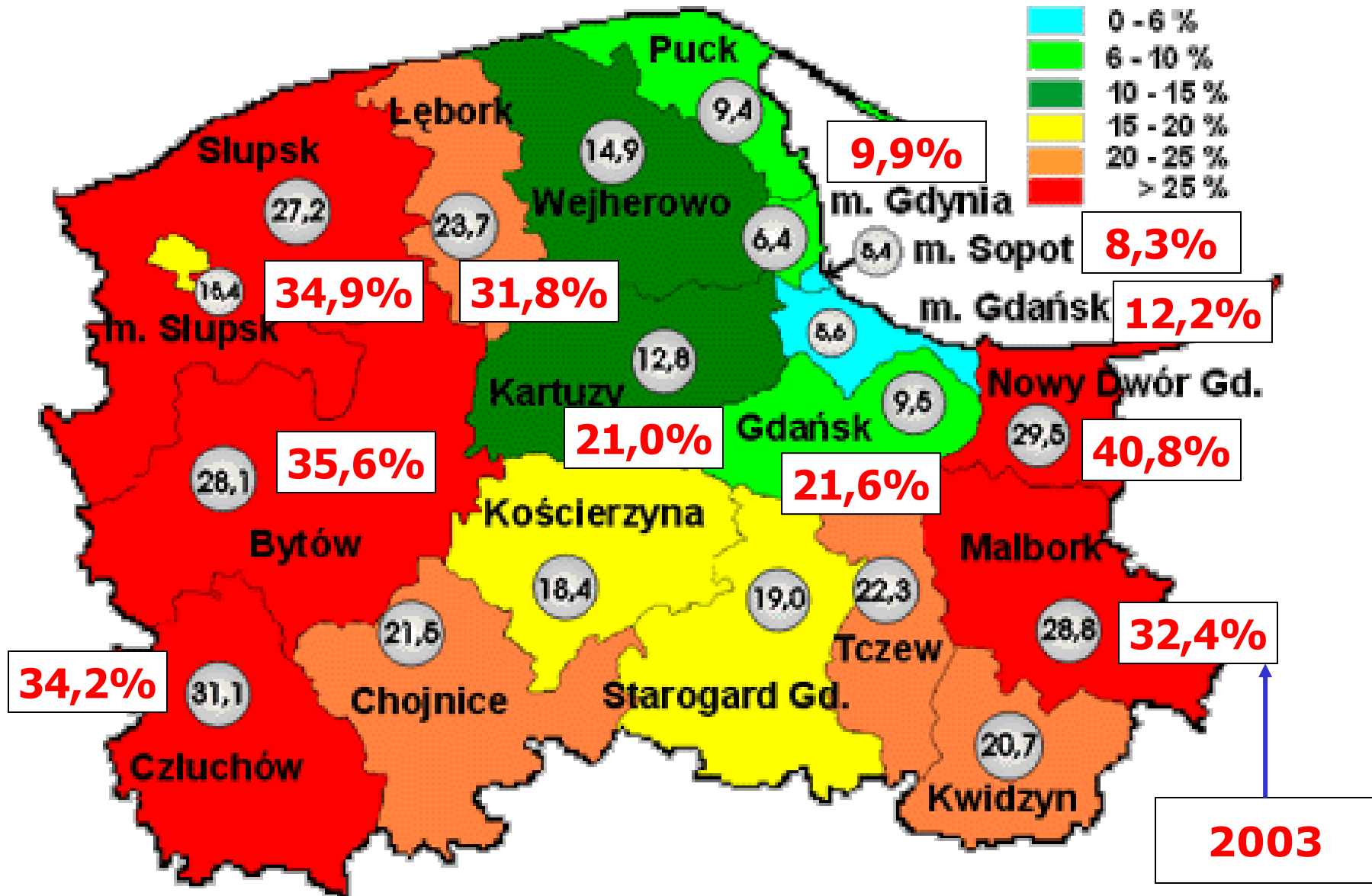
Bezrobocie cykliczne - jest związane ze spadkiem popytu zagregowanego, podaży zagregowanej oraz zatrudnienia w okresie recesji.

Stopa bezrobocia w Polsce, VII 2023

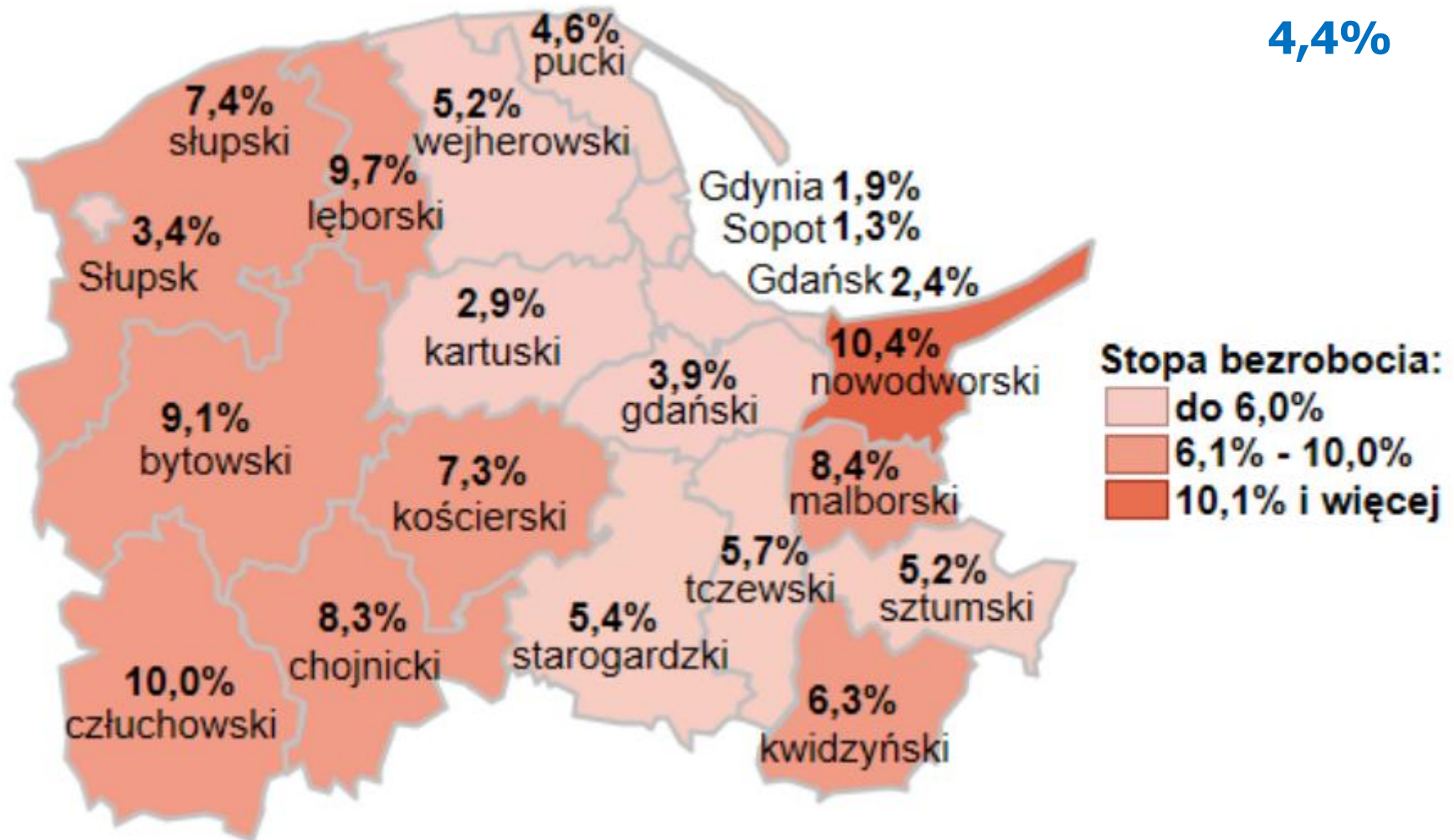
5,0%



Stopa bezrobocia w powiatach województwa pomorskiego (2000 i 2003)



Stopa bezrobocia w powiatach województwa pomorskiego, VII 2023

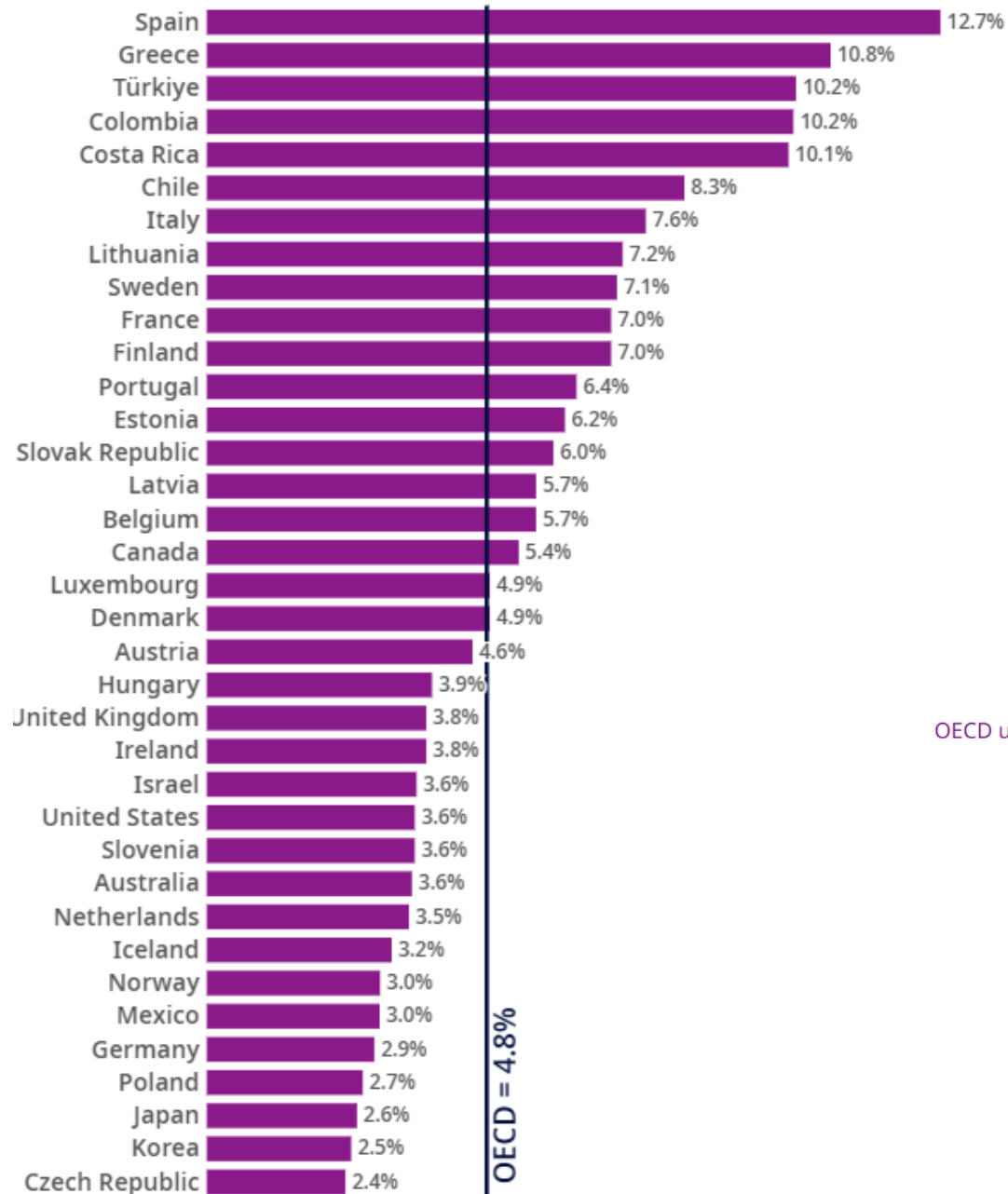


Stopa bezrobocia w krajach UE, 2021-2022

Źródło: Eurostat, 2022.

Country	2021-12	2022-01	2022-02	2022-03	2022-04	2022-05	2022-06	2022-07	2022-08
Czechia	2,1	2,3	2,5	2,3	2,5	2,5	2,4	2,4	2,4
Poland	3,0	2,8	2,7	2,7	2,7	2,7	2,7	2,6	2,6
Malta	3,1	3,1	3,1	3,0	3,0	3,0	2,9	2,9	2,9
Germany	3,2	3,1	3,1	3,0	3,0	3,0	3,0	3,0	3,0
Hungary	3,7	3,7	3,7	3,3	3,3	3,5	3,1	3,5	3,5
Netherlands	3,8	3,6	3,4	3,3	3,2	3,3	3,4	3,6	3,8
Slovenia	4,4	4,1	4,0	4,1	4,4	4,5	4,4	4,2	4,1
Ireland	5,0	5,0	4,7	5,0	4,6	4,2	4,3	4,2	4,3
Denmark	4,6	4,9	4,4	3,9	4,1	4,1	4,3	4,6	4,4
Luxembourg	4,7	4,5	4,5	4,4	4,3	4,2	4,2	4,3	4,4
Bulgaria	4,6	4,6	4,6	4,6	4,5	4,5	4,5	4,6	4,6
Romania	5,7	5,8	5,7	5,6	5,5	5,5	5,4	5,2	5,1
Lithuania	6,6	6,5	6,2	6,1	5,4	5,4	5,4	5,2	5,2
Austria	4,8	4,7	4,8	4,3	4,4	4,7	4,2	4,6	5,2
Belgium	5,6	5,4	5,3	5,4	5,6	5,8	5,9	5,9	5,8
Estonia	5,5	5,9	5,5	5,5	5,5	5,8	5,8	5,8	5,8
Portugal	5,8	5,8	5,7	5,8	5,9	6,0	6,0	6,0	6,0
Slovakia	6,5	6,5	6,4	6,3	6,3	6,2	6,1	6,1	6,0
Croatia	6,6	6,4	6,4	6,4	6,3	6,2	6,3	6,4	6,4
Latvia	7,3	7,1	6,9	6,7	6,6	6,5	6,4	6,5	6,5
Sweden	8,0	8,0	7,4	7,6	7,7	7,7	7,6	7,0	6,9
France	7,4	7,3	7,3	7,4	7,5	7,6	7,6	7,4	7,3
Finland	7,2	7,1	6,5	6,5	6,2	6,1	6,8	7,2	7,3
Italy	8,8	8,7	8,5	8,3	8,2	8,0	8,0	7,9	7,8
Cyprus	6,6	6,3	6,4	6,5	6,9	7,0	7,5	8,2	8,6
Greece	12,9	13,6	13,1	12,8	12,8	12,7	12,4	12,3	12,2
Spain	13,3	13,3	13,3	13,2	12,9	12,6	12,5	12,4	12,4

Stopa bezrobocia w krajach OECD, 2023



4.8%

OECD unemployment rate (May 2023)

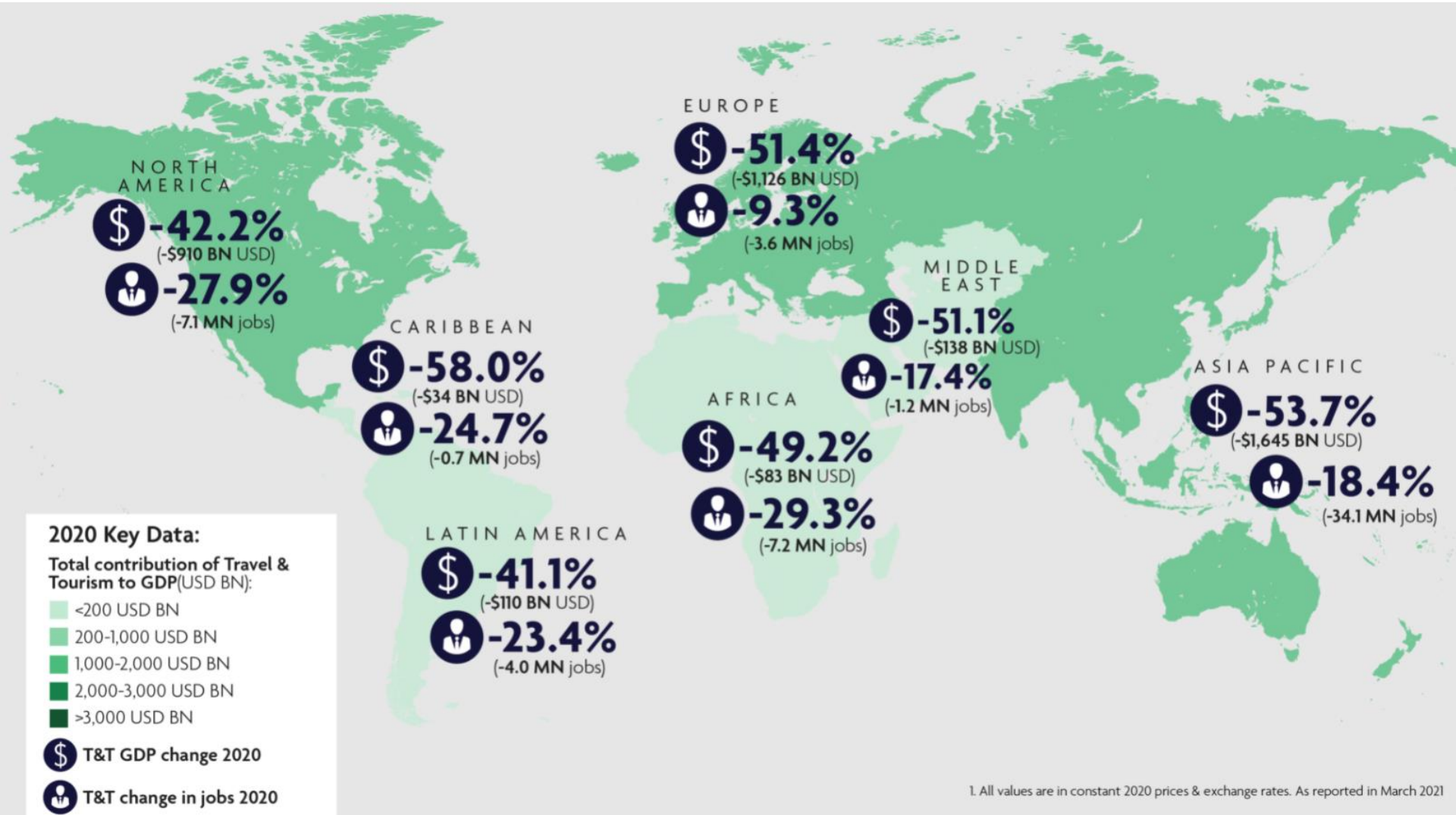
Przyczyny bezrobocia

- Zła koniunktura gospodarcza (słaba kondycja finansowa przedsiębiorstw, likwidacja miejsc pracy).
- Niewystarczający popyt zagregowany; niewykorzystane moce wytwórcze.
- Niedopasowanie strukturalne popytu na pracę i podaży pracy; brak odpowiednich kwalifikacji wśród osób młodych.
- Szoki gospodarcze (w tym szoki technologiczne, naftowe, **pandemie**).
- Brak elastyczności rynku pracy (brak możliwości dostosowań cenowych i ilościowych); zbyt silna pozycja związków zawodowych; płace wyższe niż produkt krańcowy pracy; wysokie płace minimalne; restrykcyjne prawo pracy; wysokie narzuty podatkowe na płace.
- Niewystarczająca ilość informacji o rynku pracy; asymetria informacji w relacjach pracodawca – pracownik.
- Brak programów aktywnej walki z bezrobociem.

Zmiany zatrudnienia w USA, 2007-2021 (w tys.)

Year	Jan	Feb	Mar	Apr	May	Jun	Jul	Aug	Sep	Oct	Nov	Dec
2007	240	89	190	80	143	75	-34	-20	88	84	114	98
2008	17	-84	-78	-210	-186	-162	-213	-267	-450	-474	-766	-694
2009	-793	-702	-823	-687	-349	-471	-329	-213	-220	-204	-2	-275
2010	23	-68	164	243	524	-137	-68	-36	-52	262	119	87
2011	43	189	225	346	77	225	69	110	248	209	141	209
2012	354	262	240	82	100	73	152	172	187	159	156	239
2013	191	278	139	191	222	181	112	242	187	225	264	69
2014	175	166	254	325	218	326	232	188	309	252	291	268
2015	191	271	71	284	331	174	302	125	155	306	237	273
2016	73	263	229	187	42	267	354	135	269	145	151	230
2017	185	188	129	197	155	216	215	184	18	267	225	130
2018	121	406	176	137	278	219	136	244	80	201	134	182
2019	269	1	147	210	85	182	194	207	208	185	261	184
2020	214	251	-1373	-20787	2833	4846	1726	1583	716	680	264	-306
2021	233	536	785	269	614	962	1091	483	312	531		

Wpływ pandemii na turystykę



Popyt na pracę w Polsce

KWARTAŁY A – analogiczny kwartał roku poprzedniego = 100 B – poprzedni kwartał = 100	Miejsca pracy				Nowo utworzone miejsca pracy	Zlikwidowane miejsca pracy
	ogółem	obsadzone	wolne			
			razem	w tym nowo utworzone		
	stan na koniec kwartału					w ciągu kwartału
w tysiącach						
2021						
2 kwartał	12332,6	12189,8	142,8	35,0	145,8	58,5
3 kwartał	12325,9	12172,4	153,5	35,7	132,6	57,8
4 kwartał	12286,8	12149,4	137,4	32,3	112,5	64,9
2022						
1 kwartał	12684,6	12525,9	158,7	30,9	189,7	81,9
2 kwartał	12659,3	12510,0	149,3	28,5	136,0	65,9
3 kwartał	12647,7	12512,2	135,5	25,6	120,6	71,7

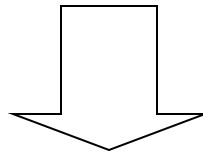
Badanie popytu na pracę obejmuje ono podmioty gospodarki narodowej zatrudniające przynajmniej jedną osobę.

Analiza Beveridge'a

Popyt na pracę

Podaż pracy

$$L + V = L + U$$

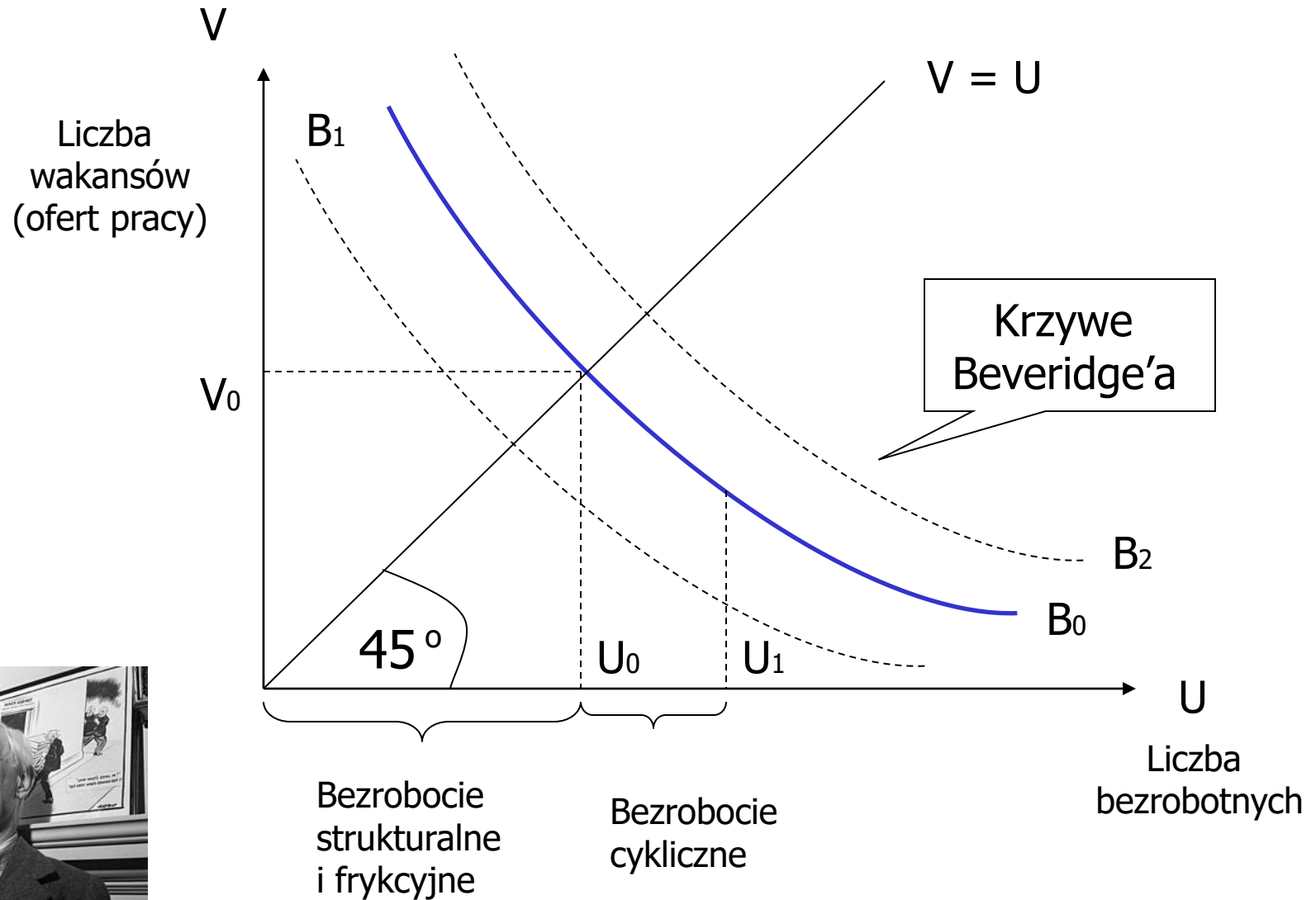


$$V = U$$

Równowaga na rynku pracy

Krzywa Beveridge'a

[Christopher Dow i Leslie Dicks-Mireaux (1958)]



Wskaźnik wakatów w wybranych krajach

job vacancy rate (industry, construction and services)

Kraj	2013Q4	2014Q4
Niemcy	2,8	3,2
Wielka Brytania	2,0	2,4
Norwegia	2,0	2,0
Belgia	2,4	1,9
Czechy	0,9	1,6
Austria	1,7	1,6
Holandia	1,2	1,5
Węgry	1,1	1,4
Szwecja	1,3	1,4
Szwajcaria	1,1	1,1
Finlandia	0,7	0,9
Grecja	0,7	0,8
Irlandia	0,7	0,7
Hiszpania	0,6	0,6
Polska	0,4	0,5

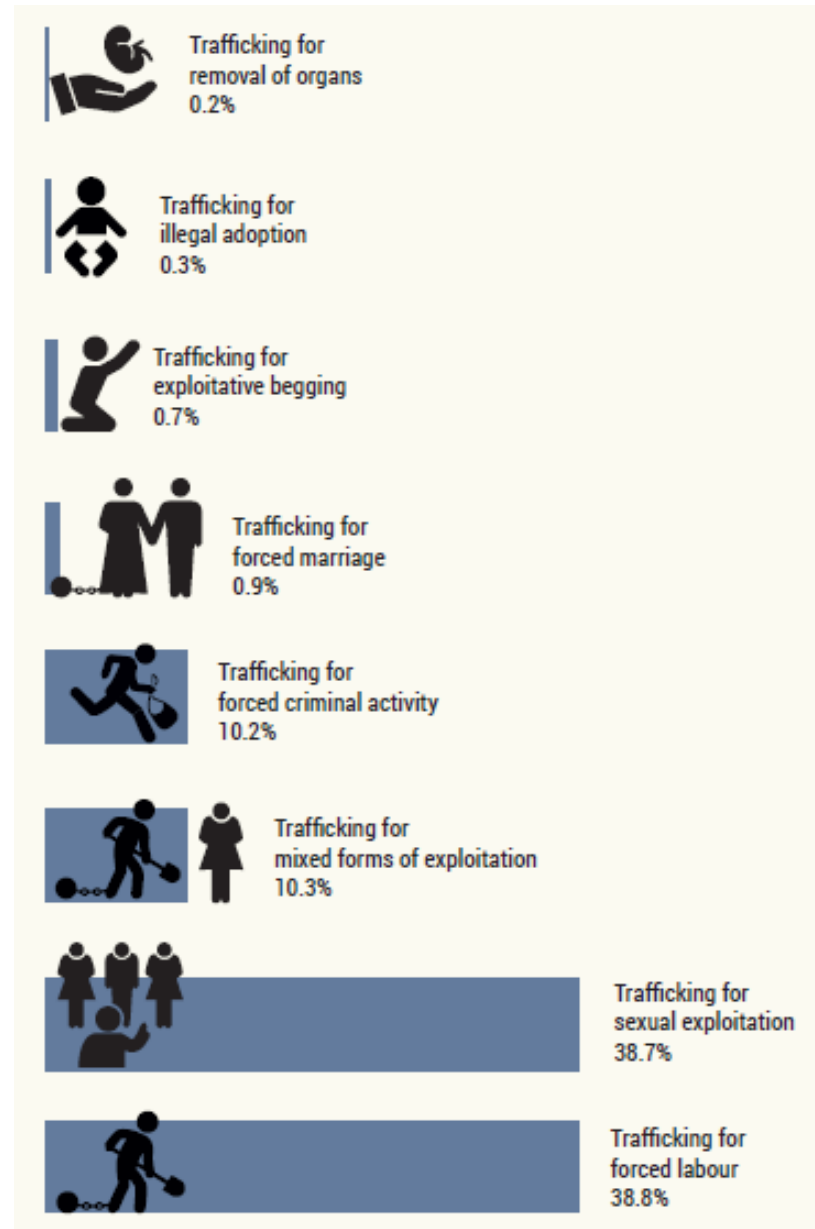
Źródło: Eurostat, 2015.

Cena podróży do Europy



Za bilet na podróż przepelnioną łodzią w nieludzkich warunkach imigranci płacą **od 2 do 4,5 tys. euro**. W 2014 roku próba przedostania się z Afryki do Europy przez Morze Śródziemne zakończyła się śmiercią ok. 3 tys. osób.

Udział różnych form wykorzystania w ramach handlu ludźmi, 2020



Źródło: UNODC, Global Report on Trafficking in Persons 2022.

Global Slavery Index 2023



Import produktów, których wytwarzanie może być związane z pracą niewolniczą

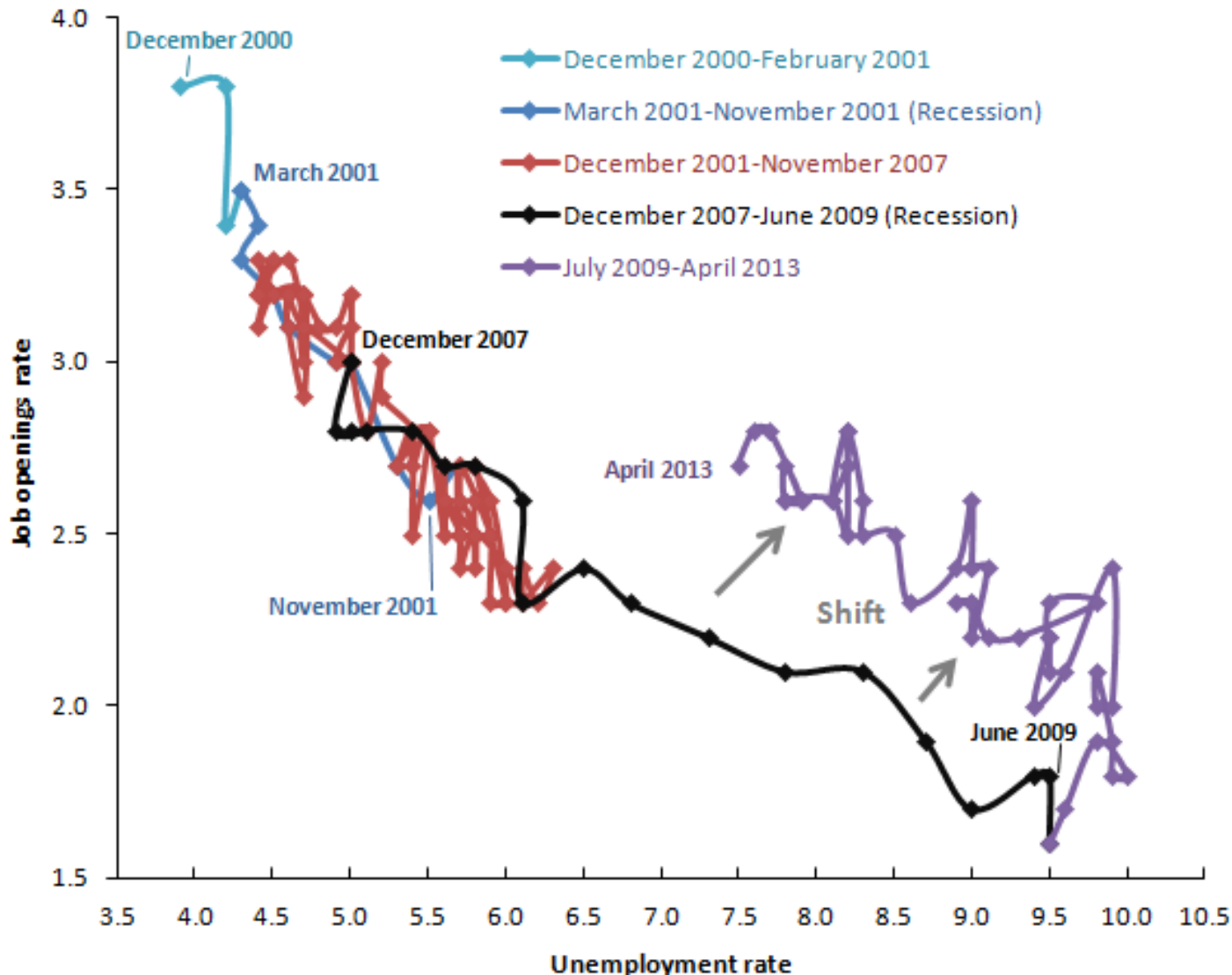


\$354 billion
at-risk products imported by G20 countries*

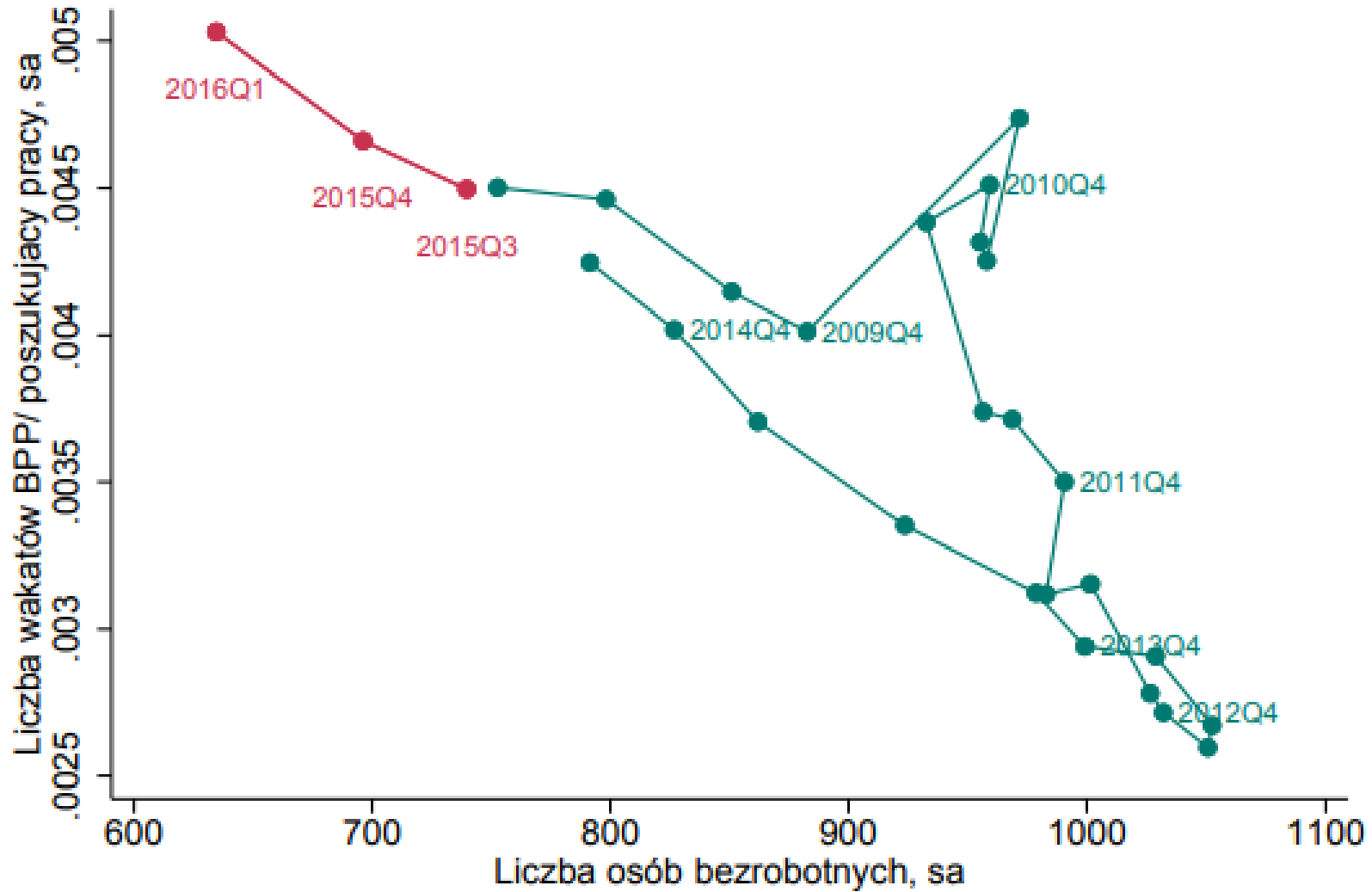
Stopa wakatów w krajach UE, 2019-2022

Country	2019-Q4	2020-Q1	2020-Q2	2020-Q3	2020-Q4	2021-Q1	2021-Q2	2021-Q3	2021-Q4	2022-Q1	2022-Q2
Netherlands	3,2	2,6	2,4	2,5	2,5	3,0	3,8	4,2	4,2	4,9	5,1
Belgium	3,4	3,2	3,0	3,3	2,9	3,5	4,2	4,7	4,7	4,8	5,0
Czechia	5,9	5,7	5,4	5,3	5,0	5,0	4,9	5,1	4,9	5,3	4,9
Austria	3,0	2,9	2,2	2,5	2,6	2,8	3,4	3,8	4,0	4,7	4,8
Germany	3,3	2,9	2,0	2,4	3,0	2,9	2,9	3,3	3,9	4,1	4,5
Sweden	1,9	2,7	1,8	1,4	1,6	2,3	2,6	2,2	2,5	3,6	3,6
Slovenia	2,0	2,2	1,4	1,8	1,5	2,2	2,7	2,8	2,5	3,2	3,3
Hungary	2,4	1,9	2,0	2,1	2,0	2,0	2,3	2,5	2,5	2,7	3,0
Finland	1,6	2,8	1,5	2,0	1,5	2,7	2,2	2,8	2,5	3,9	3,0
Latvia	3,0	2,1	2,4	2,3	1,9	2,4	2,8	2,7	3,0	3,1	2,9
Cyprus	1,3	2,0	1,2	1,7	1,3	2,0	2,6	2,4	2,4	3,2	2,7
Luxembourg	1,5	1,7	1,4	1,5	1,5	1,6	1,9	2,1	2,2	2,3	2,7
Malta	2,2	1,4	1,5	1,9	1,7	1,4	2,4	2,6	2,3	2,6	2,7
Italy	1,1	0,8	1,0	0,9	0,8	1,6	1,9	1,9	1,7	2,4	2,3
Estonia	1,8	1,4	1,3	1,5	1,5	1,5	1,7	1,9	1,8	2,1	2,1
Lithuania	1,3	1,1	1,3	1,4	1,2	1,6	1,9	2,0	1,8	2,0	2,0
Croatia	1,2	1,5	0,8	1,2	1,0	1,5	1,7	1,6	1,5	2,1	1,7
Ireland	0,9	0,8	0,8	0,8	0,9	1,0	1,2	1,5	1,4	1,6	1,6
Portugal	0,9	0,6	0,7	0,7	0,7	0,8	1,0	1,2	1,0	1,3	1,4
Greece	0,5	0,4	0,3	0,5	0,3	0,3	0,6	0,7	0,7	0,8	1,2
Poland	1,0	0,6	0,7	0,7	0,7	0,9	1,2	1,2	1,1	1,3	1,2
Slovakia	1,0	0,9	0,8	0,8	0,7	0,8	0,9	0,9	0,9	1,1	1,0
Bulgaria	0,8	0,7	0,9	0,9	0,7	0,8	0,8	0,8	0,7	0,9	0,9
Spain	0,7	0,7	0,5	0,6	0,5	0,7	0,8	0,8	0,7	0,9	0,9
Romania	1,0	0,9	0,7	0,8	0,7	0,8	0,8	1,0	0,9	1,0	0,9

Krzywa Beveridge'a, USA



Krzywa Beveridge'a - Polska



Źródło: NBP 2016.